



รายงานผล

การติดตามและประเมินผลแผนพัฒนาท้องถิ่น

(พ.ศ. ๒๕๖๑ - ๒๕๖๕)

ประจำปีงบประมาณ พ.ศ. ๒๕๖๔

ของ

องค์การบริหารส่วนตำบลลำภี

งานนโยบายและแผน

สำนักงานปลัด

องค์การบริหารส่วนตำบลลำภี

หมู่ที่ ๕ ตำบลลำภี อำเภอท้ายเหมือง จังหวัดพังงา ๘๒๑๒๐



ประกาศองค์การบริหารส่วนตำบลลำภี

เรื่อง รายงานผลการติดตามและประเมินผลยุทธศาสตร์/โครงการ เพื่อความสอดคล้องแผนพัฒนาท้องถิ่น (พ.ศ. ๒๕๖๑ - ๒๕๖๕) ขององค์การบริหารส่วนตำบลลำภี ประจำปีงบประมาณ พ.ศ. ๒๕๖๔

ด้วยกระทรวงมหาดไทยมีหนังสือ ด่วนที่สุด ที่ มท ๐๘๑๐.๓/ว ๒๙๓๑ ลงวันที่ ๑๕ พฤษภาคม ๒๕๖๒ เรื่อง ชักซ้อมแนวทางการทบทวนแผนพัฒนาท้องถิ่น (พ.ศ.๒๕๖๑ - ๒๕๖๕) ขององค์กรปกครองส่วนท้องถิ่น กำหนดแนวทางการพิจารณาการติดตามและประเมินผลยุทธศาสตร์เพื่อความสอดคล้องแผนพัฒนาท้องถิ่น และแนวทางการพิจารณาการติดตามและประเมินผลโครงการเพื่อความสอดคล้องแผนพัฒนาท้องถิ่น โดยให้คณะกรรมการติดตามและประเมินผลแผนพัฒนาท้องถิ่นดำเนินการให้คะแนนตามเกณฑ์ที่กำหนด นั้น

ในการนี้ คณะกรรมการติดตามและประเมินผลแผนพัฒนาองค์การบริหารส่วนตำบลลำภี ได้ดำเนินการติดตามและประเมินผลยุทธศาสตร์/โครงการ เพื่อความสอดคล้องแผนพัฒนาท้องถิ่น (พ.ศ. ๒๕๖๑ - ๒๕๖๕) ขององค์กรปกครองส่วนท้องถิ่นตามแบบที่กำหนดเสร็จเรียบร้อยแล้ว จึงประกาศรายงานผลการติดตามและประเมินผลยุทธศาสตร์/โครงการ เพื่อความสอดคล้องแผนพัฒนาท้องถิ่น (พ.ศ. ๒๕๖๑ - ๒๕๖๕) ขององค์การบริหารส่วนตำบลลำภี ประจำปีงบประมาณ พ.ศ. ๒๕๖๔ เพื่อให้ประชาชนได้ทราบและมีส่วนร่วมในการตรวจสอบการให้บริการสาธารณะขององค์การบริหารส่วนตำบลลำภี ต่อไป

จึงประกาศให้ทราบโดยทั่วกัน

ประกาศ ณ วันที่ ๒๙ เดือน ธันวาคม พ.ศ. ๒๕๖๔

(นายปราปต์ จันทร์พุทธ)

ปลัดองค์การบริหารส่วนตำบลลำภี รักษาราชการแทน

นายกองค์การบริหารส่วนตำบลลำภี

คำนำ

ด้วยระเบียบกระทรวงมหาดไทย ว่าด้วยการจัดทำแผนพัฒนาขององค์กรปกครองส่วนท้องถิ่น (ฉบับที่ ๓) พ.ศ. ๒๕๖๑ หมวด ๖ ข้อ ๒๙ ได้กำหนดให้มีการดำเนินการติดตามและประเมินผลแผนพัฒนาขององค์กรปกครองส่วนท้องถิ่น โดยคณะกรรมการติดตามและประเมินแผนพัฒนามีหน้าที่ดำเนินการติดตามและประเมินผลแผนพัฒนาขององค์กรปกครองส่วนท้องถิ่น ซึ่งคณะกรรมการจะต้องดำเนินการกำหนดแนวทาง วิธีการในการติดตามและประเมินผลแผนพัฒนาดำเนินการติดตามและประเมินผลแผนพัฒนา รายงานผลและเสนอความเห็นซึ่งได้จากการติดตามและประเมินผลแผนพัฒนาต่อผู้บริหารท้องถิ่นเพื่อให้ผู้บริหารท้องถิ่นเสนอต่อสภาท้องถิ่น และคณะกรรมการพัฒนาท้องถิ่น พร้อมทั้งประกาศผลการติดตามและประเมินผลแผนพัฒนาให้ประชาชนในท้องถิ่นทราบในที่เปิดเผยภายในสิบห้าวันนับแต่วันรายงานผลและเสนอความเห็นดังกล่าวและต้องปิดประกาศไว้เป็นระยะเวลาไม่น้อยกว่าสามสิบวันโดยอย่างน้อยปีละหนึ่งครั้งภายในเดือนธันวาคมของทุกปี

ดังนั้น เพื่อให้เป็นไประเบียบกระทรวงมหาดไทยดังกล่าว คณะกรรมการติดตามและประเมินผลแผนพัฒนาองค์การบริหารส่วนตำบลลำภี จึงได้ดำเนินการติดตามและประเมินผลแผนพัฒนาองค์การบริหารส่วนตำบลลำภี ประจำปีงบประมาณ พ.ศ. ๒๕๖๔ (ระหว่างเดือนตุลาคม ๒๕๖๓ ถึงเดือนกันยายน ๒๕๖๔) ขึ้นเพื่อรายงานและเสนอความเห็นที่ได้จากการติดตามให้ นายกองค์การบริหารส่วนตำบลลำภีทราบ คณะกรรมการหวังเป็นว่ารายงานผลการติดตามฉบับนี้ จะสามารถเป็นประโยชน์อย่างยิ่งในการพัฒนาองค์การบริหารส่วนตำบลสามารถแก้ไขปัญหาให้กับประชาชนได้ และประชาชนเกิดความพึงพอใจสูงสุด

คณะกรรมการติดตามและประเมินผลแผนพัฒนา
องค์การบริหารส่วนตำบลลำภี

สารบัญ

เรื่อง

หน้า

ส่วนที่ ๑ บทนำ

- | | |
|--|---|
| ๑. ความสำคัญของการติดตามและประเมินผลแผน | ๑ |
| ๒. วัตถุประสงค์ของการติดตามและประเมินผลแผน | ๓ |
| ๓. ขั้นตอนการติดตามและประเมินผล | ๓ |
| ๔. เครื่องมือการติดตามและประเมินผล | ๗ |
| ๕. ประโยชน์ของการติดตามและประเมินผล | ๙ |

ส่วนที่ ๒ การติดตามและประเมินผล

- | | |
|---|----|
| ๑. สรุปผลการติดตามและประเมินผล ปีงบประมาณ พ.ศ. ๒๕๖๓ | ๑๐ |
| ๑.๑ ยุทธศาสตร์การพัฒนาท้องถิ่น | ๑๐ |
| ๑.๒ โครงการพัฒนาท้องถิ่น | ๑๒ |
| ๑.๓ ผลการดำเนินงานงบประมาณที่ได้รับและการเบิกจ่ายงบประมาณ | ๑๒ |
| ๑.๔ ผลที่ได้รับจากการดำเนินงาน | ๑๒ |
| ๑.๕ ปัญหา อุปสรรคการดำเนินงานที่ผ่านมาและแนวทางการแก้ไข | ๑๕ |
| ๒. แนวทางการติดตามและประเมินผล ปีงบประมาณ พ.ศ. ๒๕๖๔ | ๑๖ |
| ๒.๑ การติดตามและประเมินยุทธศาสตร์ | ๑๖ |
| ๒.๒ การวิเคราะห์เพื่อการพัฒนาท้องถิ่น | ๒๑ |
| ๒.๓ กรอบและแนวทางในการติดตามและประเมินผล | ๒๙ |
| ๒.๔ กำหนดเครื่องมือที่ใช้ในการติดตามและประเมินผล | ๒๙ |
| ๒.๕ แบบสำหรับการติดตามและประเมินผล | ๓๐ |

๓. ผลการวิเคราะห์การติดตามและประเมินผล

- | | |
|---|----|
| ๑. ผลการพิจารณาการติดตามและประเมินผลยุทธศาสตร์เพื่อความสอดคล้องแผนพัฒนาท้องถิ่น | |
| ๑.๑ สรุปคะแนนประเมินยุทธศาสตร์ | ๓๑ |
| ๑.๒ ข้อมูลสภาพทั่วไปและข้อมูลพื้นฐาน | ๓๓ |
| ๑.๓ การวิเคราะห์สภาวะการณ์และศักยภาพ | ๓๔ |
| ๑.๔ ยุทธศาสตร์ | ๓๕ |
| ๒. ผลการพิจารณาการติดตามและประเมินผลโครงการเพื่อความสอดคล้องแผนพัฒนาท้องถิ่น | ๓๘ |
| ๒.๑ สรุปคะแนนประเมินโครงการ | ๕๙ |
| ๒.๒ การสรุปสถานการณ์การพัฒนา | ๖๐ |
| ๒.๓ การประเมินผลการนำแผนพัฒนาท้องถิ่นไปปฏิบัติในเชิงปริมาณ | ๖๐ |
| ๒.๔ การประเมินผลการนำแผนพัฒนาท้องถิ่นไปปฏิบัติในเชิงคุณภาพ | ๖๑ |
| ๒.๕ แผนงานและยุทธศาสตร์การพัฒนา | ๖๒ |

๓. การวิเคราะห์เชิงปริมาณ	
๓.๑ แบบที่ ๑ การกำกับการจัดทำแผนพัฒนาขององค์กรปกครองส่วนท้องถิ่น	๔๗
๓.๒ การวิเคราะห์เชิงปริมาณ	๔๗
๔. การวิเคราะห์เชิงคุณภาพ	๕๑
๕. สรุปผลการวิเคราะห์การติดตามและประเมินผล	๕๔

ส่วนที่ ๔ สรุปผล ข้อเสนอแนะและข้อสังเกต

๑. สรุปการพัฒนาท้องถิ่นในภาพรวม	๕๗
๑.๑ ความสำเร็จการพัฒนาตามยุทธศาสตร์	๕๗
๑.๒ การวัดผลในเชิงปริมาณและเชิงคุณภาพ	๕๘
๒. ปัญหา อุปสรรค และข้อเสนอแนะในการจัดทำแผนพัฒนาท้องถิ่นในอนาคต	๖๓

ส่วนที่ ๑

บทนำ

ปัจจุบันการติดตามและประเมินผลนั้นมีความสำคัญและจำเป็นต่อการบริหารงานเป็นอย่างยิ่งเนื่องจากการติดตามและประเมินผลเป็นการประเมินผลงานการปฏิบัติงานของปีที่ผ่านมา ความสำเร็จหรือความล้มเหลวของแผนงานที่ได้วางเอาไว้หรือไม่ รวมทั้งการมีส่วนร่วมของภาคประชาชนอย่างแท้จริง องค์การบริหารส่วนตำบลลำภี ในฐานะองค์กรปกครองส่วนท้องถิ่นมีภาระหน้าที่ที่จะต้องให้การบริการแก่ประชาชน จึงจำเป็นที่จะต้องมีการจัดทำแผนติดตามและประเมินผลเพื่อวัดถึงประสิทธิภาพ ประสิทธิผลของการดำเนินการในด้านต่างๆ เพื่อใช้เปรียบเทียบการทำงานของปีที่ผ่านมาอีกด้วย

ตามรัฐธรรมนูญแห่งราชอาณาจักรไทย พุทธศักราช ๒๕๕๐ มาตรา ๒๘๗ วรรค ๓ บัญญัติให้องค์กรปกครองส่วนท้องถิ่นต้องรายงานผลการดำเนินงานต่อประชาชนในเรื่องการจัดทำงบประมาณ การใช้จ่ายและผลการดำเนินงานในรอบปี เพื่อให้ประชาชนมีส่วนร่วมในการตรวจสอบและกำกับการบริหารจัดการองค์กรปกครองส่วนท้องถิ่น และตามระเบียบกระทรวงมหาดไทย ว่าด้วยการจัดทำแผนพัฒนาขององค์กรปกครองส่วนท้องถิ่น (ฉบับที่ ๓) พ.ศ. ๒๕๖๑ กำหนดให้องค์กรปกครองส่วนท้องถิ่นต้องจัดทำแผนพัฒนาท้องถิ่น และแผนการดำเนินงาน เพื่อเป็นเครื่องมือในการใช้งบประมาณ วัสดุ อุปกรณ์ และทรัพยากรต่างๆ ได้อย่างมีประสิทธิภาพ และประสิทธิผลมีความโปร่งใส เกิดประโยชน์สูงสุดแก่ท้องถิ่นและตอบสนองความต้องการของประชาชน และถึงแม้ว่าองค์กรปกครองส่วนท้องถิ่นจะมีแผนพัฒนาท้องถิ่นที่ดีสักเพียงไรก็ตามแต่หากไม่สามารถบังคับถึงผลการดำเนินงานที่เกิดขึ้นได้ก็ไม่สามารถที่จะบ่งบอกความสำเร็จของแผนพัฒนาท้องถิ่นได้ ดังนั้น องค์กรปกครองส่วนท้องถิ่นจึงต้องมีเครื่องมือที่สำคัญในการตรวจสอบการดำเนินงานว่าเป็นไปตามวัตถุประสงค์ หรือบรรลุเป้าหมายหรือไม่ อย่างไร ซึ่ง “ระบบติดตาม” และ “ระบบประเมินผล” จะเป็นเครื่องมือในการนำข้อมูลต่างๆ มาปรับปรุงแก้ไขเพิ่มเติมหรือแม้แต่ยุติการดำเนินงาน

๑. ความหมายของการติดตามและประเมินผล

การติดตาม (Monitoring) หมายถึง กิจกรรมที่ทำเพื่อแสดงให้เห็นว่าเกิดอะไรขึ้นในภาคปฏิบัติด้วยการติดตามและบันทึกผลการปฏิบัติอย่างต่อเนื่อง เพื่อให้บรรลุวัตถุประสงค์ตามนโยบายและเป้าหมายซึ่งกำหนดไว้ในแผนงาน การติดตามผลสามารถเตือนถึงแนวโน้มที่ไม่ต้องการได้ล่วงหน้า ซึ่งทำให้เห็นความจำเป็นในการดำเนินการแก้ไข

การประเมินผล (Evaluation) หมายถึง การวิเคราะห์ผลที่ได้จากการติดตามผลมาระยะหนึ่ง เพื่อประเมินว่าความเปลี่ยนแปลง (ซึ่งเป็นผลจากการปฏิบัติ) ที่เกิดขึ้น เป็นไปตามวัตถุประสงค์และเป้าหมายของแผนหรือไม่ ผลการประเมินอาจยืนยันว่า การเปลี่ยนแปลงเป็นไปในทิศทางเดียวกับที่กำหนดไว้ในแผน หรืออาจแสดงถึงความล่าช้าหรือผลกระทบข้างเคียง ซึ่งควรแก่การทบทวน

การติดตามและประเมินผล จึงเป็นเครื่องมือที่สำคัญสำหรับผู้บริหารที่จะได้ทราบถึงผลการปฏิบัติงานในช่วงเวลาที่ผ่านมา ซึ่งผลจากการติดตามและประเมินผล ตลอดจนข้อเสนอแนะที่ได้จะเป็นแนวทางที่ผู้บริหารจะนำไปปรับปรุงการบริหารงานในอนาคตได้เป็นอย่างดี

๒. ความสำคัญของการติดตามและประเมินผล

การติดตาม (Monitoring) และการประเมิน (Evaluation) เป็นกระบวนการที่แตกต่างกันมีจุดหมายไม่เหมือนกัน แต่กระบวนการทั้งสองมีความเกี่ยวข้องสัมพันธ์กัน และเมื่อนำแนวคิดและหลักการติดตามและประเมินผล (Monitoring and Evaluation) มาประสานใช้ด้วยกันอย่างเหมาะสม จะช่วยให้ผู้บริหารท้องถิ่น สมาชิกสภาท้องถิ่น พนักงานส่วนตำบล พนักงานจ้าง สามารถกำกับดูแล ทบทวน และพัฒนางาน พัฒนาท้องถิ่นตามแผนงาน โครงการได้อย่างมีประสิทธิภาพและประสิทธิผล การติดตามและประเมินผลแผนพัฒนาท้องถิ่นสี่ปีขององค์การบริหารส่วนตำบลลำภี จึงเป็นการติดตามผลที่ให้ความสำคัญ ดังนี้

๑. ผลการปฏิบัติงานของผู้รับผิดชอบแต่ละแผนงาน โครงการเพื่อการพัฒนางานองค์การบริหารส่วนตำบลลำภีหรือกิจกรรมต่างๆ ที่ดำเนินการหรือไม่ได้ดำเนินการตามแผนพัฒนาท้องถิ่นที่ได้กำหนดไว้หรือไม่ รวมทั้งงบประมาณในการดำเนินงาน

๒. ผลการใช้ปัจจัยหรือทรัพยากรต่างๆ ในการพัฒนางานองค์การบริหารส่วนตำบลลำภี ตรวจสอบดูว่าแผนงาน โครงการเพื่อการพัฒนาได้รับปัจจัยหรือทรัพยากรทั้งด้านปริมาณ และคุณภาพตามระยะเวลาที่กำหนดไว้หรือไม่อย่างไร

๓. ผลการดำเนินงาน ตรวจสอบดูว่าได้ผลตรงตามเป้าหมายที่กำหนดไว้หรือไม่เพียงใด มีปัญหาอุปสรรคอะไรบ้าง ทั้งในด้านการจัดทำแผนพัฒนาท้องถิ่น การดำเนินการตามแผนงานและโครงการเพื่อการพัฒนาท้องถิ่น และขั้นตอนต่างๆ ในการดำเนินการตามโครงการเพื่อการพัฒนาท้องถิ่น

๔. ความสำคัญของการติดตามและประเมินผลเป็นเครื่องมือสำคัญในการทดสอบผลการดำเนินงานตามภารกิจขององค์กรปกครองส่วนท้องถิ่นว่าดำเนินการได้ตามเป้าหมายที่กำหนดไว้หรือไม่ ทำให้ทราบและกำหนดทิศทางการพัฒนาได้อย่างเป็นรูปธรรมและเกิดความชัดเจนที่จะทำให้ทราบถึงจุดแข็ง (strengths) จุดอ่อน (weaknesses) โอกาส (opportunities) ปัญหาหรืออุปสรรค (threats) ของแผนพัฒนาท้องถิ่น (พ.ศ. ๒๕๖๑-๒๕๖๕) โครงการ/กิจกรรมต่างๆ ซึ่งอาจเกิดจากผู้บริหารท้องถิ่น สมาชิกสภาท้องถิ่น ปลัด/รองปลัด หัวหน้าส่วนราชการ บุคลากรขององค์การบริหารส่วนตำบลลำภี สภาพพื้นที่และผู้มีส่วนเกี่ยวข้อง เพื่อนำไปสู่การปรับปรุงแผนงาน โครงการพัฒนาให้เกิดความสอดคล้องกับสภาพพื้นแวล้อมในสังคมภายใต้ความต้องการและความพึงพอใจของประชาชนตำบลลำภี

บทสรุปของความสำคัญก็คือ ในการไปสู่การวางแผนการพัฒนาในปีต่อๆ ไปเพื่อให้เกิดผลสัมฤทธิ์เชิงคุณค่าในกิจการสาธารณะมากที่สุดและเมื่อพบจุดแข็งก็ต้องเร่งรีบดำเนินการและจะต้องมีความสุขรอบคอบในการดำเนินการขยายโครงการงานต่างๆ ที่เป็นจุดแข็งและพึงรอโอกาสในการเสริมสร้างให้เกิดจุดแข็งนี้ และเมื่อพบปัญหาและอุปสรรคก็ต้องตั้งรับให้มั่น รอโอกาสที่จะดำเนินการและตั้งมั่นอย่างสุขุมรอบคอบพยายามลดถอยสิ่งที่เป็นปัญหาและอุปสรรค เมื่อพบจุดอ่อนต้องหยุดและถดถอยปัญหาลงให้ได้ ดำเนินการปรับปรุงให้ดีขึ้นตั้งรับให้มั่นเพื่อรอโอกาสและสุดท้ายเมื่อมีโอกาสก็ต้องใช้พันธมิตรหรือผู้มีส่วนได้เสียในองค์การบริหารส่วนตำบลลำภีให้เกิดประโยชน์เพื่อดำเนินการขยายแผน โครงการ งานต่างๆ พร้อมการปรับปรุงและเร่งรีบดำเนินการ สิ่งเหล่านี้จะถูกค้นพบเพื่อให้เกิดการพัฒนาองค์กรปกครองส่วนท้องถิ่นโดยการติดตามและประเมินผลซึ่งส่งผลให้เกิดกระบวนการพัฒนาอย่างเข้มแข็งและมีความยั่งยืน เป็นไปตามเป้าหมายประสงค์ที่ตั้งไว้ได้อย่างดียิ่ง

๓. วัตถุประสงค์ของการติดตามและประเมินผล

การติดตามและประเมินผลแผนพัฒนาท้องถิ่นมุ่งค้นหาแผนงาน โครงการที่ได้ดำเนินการไปแล้วว่า สิ่งใดควรดำเนินการต่อไปตามวัตถุประสงค์ของแผนงาน โครงการ หรือศึกษาระหว่างดำเนินการตามโครงการ เพื่อการพัฒนาท้องถิ่นว่ามีปัญหาใดควรปรับปรุงเพื่อการบรรลุเป้าหมาย ติดตามและประเมินผลแผนงาน โครงการเพื่อการพัฒนาท้องถิ่นที่ไม่ได้ดำเนินการเป็นเพราะเหตุใด เกิดปัญหาจากเรื่องใด จึงได้กำหนดเป็น วัตถุประสงค์ได้ดังนี้

๑. เพื่อเป็นเครื่องมือในการบริหารราชการท้องถิ่นขององค์การบริหารส่วนตำบลลำภี ซึ่งจะช่วย ตอบสนองภารกิจตามอำนาจหน้าที่ของหน่วยงาน รวมทั้งปรับปรุงการปฏิบัติงานให้ดีขึ้น มีประสิทธิภาพ และประสิทธิผล

๒. เพื่อให้ทราบความก้าวหน้าการดำเนินงานตามระยะเวลาและเป้าหมายที่กำหนดไว้ สภาพผล การดำเนินงาน ตลอดจนปัญหา อุปสรรคในการพัฒนาท้องถิ่นตามภารกิจที่ได้กำหนดไว้

๓. เพื่อเป็นข้อมูลสำหรับเร่งรัด ปรับปรุง แก้ไข ข้อบกพร่องของการดำเนินงาน โครงการ การยกเลิกโครงการที่ไม่เหมาะสมหรือหมดความจำเป็นขององค์การบริหารส่วนตำบลลำภี

๔. เพื่อทราบถึงสภาพการบริหารการใช้จ่ายงบประมาณขององค์การบริหารส่วนตำบลลำภี

๕. เพื่อสร้างความรับผิดชอบของผู้บริหารท้องถิ่น หัวหน้าส่วนราชการทุกระดับขององค์การบริหาร ส่วนตำบลลำภี ที่จะต้องผลักดันให้การดำเนินการตามแผนงาน โครงการต่างๆ เป็นไปอย่างมีประสิทธิภาพบรรลุ วัตถุประสงค์กับให้เกิดประโยชน์กับผู้มีส่วนได้เสีย ผู้มีส่วนเกี่ยวข้อง ประชาชนในตำบลลำภีหรือสังคมส่วนรวม มากที่สุด

๖. เพื่อติดตามและประเมินผลการดำเนินงานตามตัวชี้วัดร้อยละความสำเร็จของปฏิบัติงานตาม แผนงาน/โครงการของสำนัก/กอง/ฝ่ายต่างๆ ในปีงบประมาณ พ.ศ. ๒๕๖๔

๔. ขั้นตอนการติดตามและประเมินผล

ระเบียบกระทรวงมหาดไทยว่าด้วยการจัดทำแผนพัฒนาขององค์กรปกครองส่วนท้องถิ่น (ฉบับที่ ๓) พ.ศ. ๒๕๖๑ ข้อ ๒๙ กำหนดว่า คณะกรรมการติดตามและประเมินผลแผนพัฒนาท้องถิ่น มีอำนาจหน้าที่ ดังนี้ (๑) กำหนดแนวทาง วิธีการในการติดตามและประเมินผลแผนพัฒนา (๒) ดำเนินการติดตามและประเมินผล แผนพัฒนา (๓) รายงานผลและเสนอความเห็นซึ่งได้จากการติดตามและประเมินผลแผนพัฒนาต่อผู้บริหาร ท้องถิ่นเพื่อให้ผู้บริหารท้องถิ่นเสนอต่อสภาท้องถิ่น และคณะกรรมการพัฒนาท้องถิ่นพร้อมทั้งประกาศผลการ ติดตามและประเมินผลแผนพัฒนาให้ประชาชนในท้องถิ่นทราบในที่เปิดเผยภายในสิบห้าวันนับแต่วันรายงานผล และเสนอความเห็นดังกล่าวและต้องปิดประกาศไว้เป็นระยะเวลาไม่น้อยกว่าสามสิบวันโดยอย่างน้อยปีละหนึ่ง ครั้งภายในเดือนธันวาคมของทุกปี (๔) แต่งตั้งคณะอนุกรรมการหรือคณะทำงานเพื่อช่วยปฏิบัติงานตามที่ เห็นสมควร

๑. การดำเนินการติดตามและประเมินผล

คณะกรรมการติดตามและประเมินผลแผนพัฒนาท้องถิ่น มีจำนวน ๑๑ คน ประกอบด้วย

- | | |
|--|------------|
| ๑) สมาชิกสภาท้องถิ่นที่สภาท้องถิ่นคัดเลือก | จำนวน ๓ คน |
| ๒) ผู้แทนประชาคมท้องถิ่นที่ประชาคมท้องถิ่นคัดเลือก | จำนวน ๒ คน |
| ๓) ผู้แทนหน่วยงานที่เกี่ยวข้องที่ผู้บริหารท้องถิ่นคัดเลือก | จำนวน ๒ คน |
| ๔) หัวหน้าส่วนการบริหารที่คัดเลือกกันเอง | จำนวน ๒ คน |
| ๕) ผู้ทรงคุณวุฒิที่ผู้บริหารท้องถิ่นคัดเลือก | จำนวน ๒ คน |

คณะกรรมการติดตามและประเมินผลแผนพัฒนาท้องถิ่นขององค์การบริหารส่วนตำบลลำภี ต้องดำเนินการให้การติดตามและประเมินผลแผนพัฒนาท้องถิ่นบรรลุวัตถุประสงค์ตามแผนพัฒนาท้องถิ่น ดังนี้

๑. ประชุมเพื่อกำหนดกรอบแนวทาง และวิธีการติดตามและประเมินผลแผนพัฒนาท้องถิ่น โดยการกำหนดกรอบ แนวทาง วิธีการ และห้วงเวลาให้เหมาะสมกับองค์การบริหารส่วนตำบลลำภี

๒. ดำเนินการติดตามและประเมินพัฒนาท้องถิ่นสืบตามกรอบแนวทาง วิธีการ และห้วงเวลาที่กำหนด โดยสามารถติดตามและประเมินผลได้ตลอดระยะเวลา

๓. รายงานผลและเสนอความเห็นซึ่งได้จากการติดตามและประเมินผลแผนพัฒนาท้องถิ่นต่อผู้บริหารท้องถิ่นเพื่อดำเนินการต่อไป

๒. การกำหนดแนวทางและวิธีการ

คณะกรรมการติดตามและประเมินผลแผนพัฒนาท้องถิ่นขององค์การบริหารส่วนตำบลลำภี ได้กำหนดการแบ่งขั้นตอนเพื่อเป็นการกำหนดแนวทางและวิธีการสำหรับการติดตามและประเมินผลแผนพัฒนาขององค์การบริหารส่วนตำบลลำภี ดังนี้

๒.๑ การกำหนดวัตถุประสงค์และขอบเขตการติดตามและประเมินผล การติดตามยุทธศาสตร์ และโครงการเพื่อการพัฒนาท้องถิ่น จะเริ่มดำเนินการศึกษาและรวบรวมข้อมูลของโครงการที่จะติดตามว่ามีวัตถุประสงค์หลักอะไร มีการกำหนดการติดตามและประเมินผลไว้หรือไม่ (ซึ่งดูได้จากการกำหนดตัวชี้วัด : KPI) ถ้ากำหนดไว้แล้วมีความชัดเจนเพียงใด ใครเป็นผู้รับผิดชอบ ใครเป็นผู้ใช้ผลการติดตาม เป็นต้น จากนั้นศึกษาว่า ผู้ใช้ผล การนำผลไปใช้ประโยชน์อย่างไร เมื่อใด ข้อมูลหลักๆ ที่ต้องการคืออะไร ต้องการให้รายงานผลอย่างไร มีข้อเสนอแนะในการติดตามผลอย่างไร ซึ่งการศึกษาดังกล่าวอาจใช้วิธีสัมภาษณ์และ/หรือสังเกตแล้วนำผลที่ได้มากำหนดเป็นวัตถุประสงค์และขอบเขตในการติดตาม

๒.๒ วางแผนติดตามและประเมินผลจะนำวัตถุประสงค์และขอบเขตในการติดตามงานจากข้อ ๒.๑ มาวิเคราะห์ แล้วเขียนรายละเอียด ซึ่งประกอบด้วย ประเด็นหลักๆ คือ วัตถุประสงค์การติดตาม แหล่งข้อมูล เวลาที่เก็บข้อมูล วิธีการเก็บรวบรวมข้อมูล และวิธีการวิเคราะห์ข้อมูล จากนั้นสร้างเครื่องมือซึ่งส่วนใหญ่จะเป็นแบบสัมภาษณ์หรือแบบสอบถาม กำหนดการทดลองและปรับปรุงเครื่องมือ

๒.๓ ดำเนินการหรือปฏิบัติตามแผนพัฒนาท้องถิ่น เป็นการดำเนินการตามวัตถุประสงค์และขั้นตอนที่ได้กำหนดไว้ ซึ่งสิ่งสำคัญที่ต้องการในขั้นนี้ คือ ข้อมูลจากแหล่งต่างๆ ดังนั้น แม้จะวางแผนพัฒนาท้องถิ่นไว้ดีและได้ข้อมูลที่มีคุณภาพเพียงใดก็ตาม แต่ถ้าในเชิงปริมาณได้น้อยก็ต้องติดตามเพิ่มจนกว่าจะได้ครบขั้นต่ำตามที่กำหนดไว้ตามแผนพัฒนาท้องถิ่น

๒.๔ การวิเคราะห์ข้อมูล เป็นการวิเคราะห์ตามวัตถุประสงค์ของการติดตามที่กำหนดไว้ แต่ละโครงการตามตัวชี้วัดที่กำหนดไว้ โดยอาจใช้วิธีการทางสถิติพื้นฐาน เช่น การแจกแจง ค่าร้อยละ ค่าเฉลี่ย ค่าเบี่ยงเบนมาตรฐาน จำนวน เป็นต้น หรืออาจใช้การวิเคราะห์แบบ Matrix การพรรณนาเปรียบเทียบ การเขียน Flow Chart การแสดงแผนภูมิแกนต์ (Gantt Chart) หรืออาจใช้หลายๆ วิธีประกอบกันตามความเหมาะสมของพื้นที่องค์การบริหารส่วนตำบลลำภี

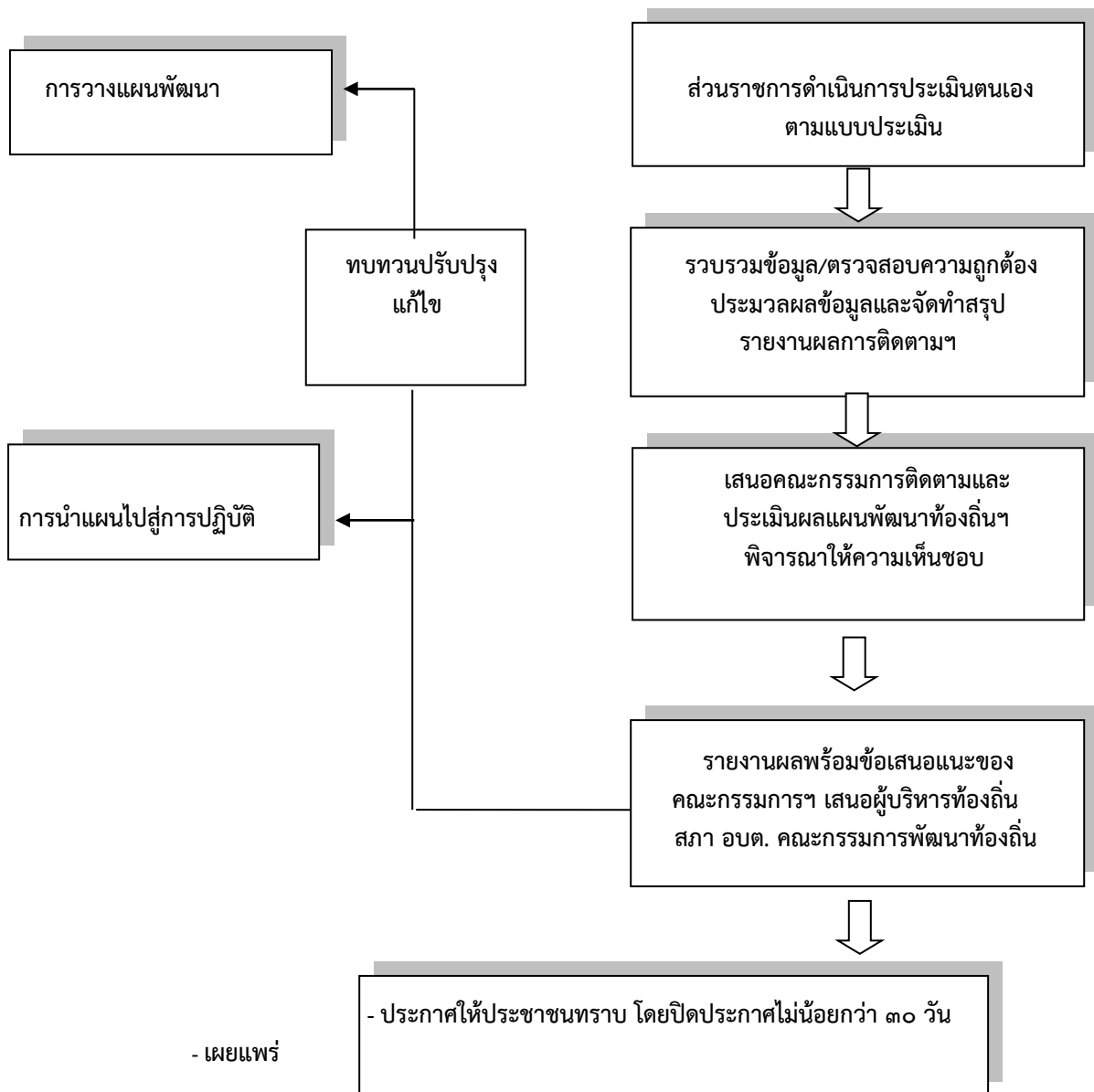
๒.๕ รายงานตามแบบแผนพัฒนาท้องถิ่นเป็นการรายงานให้ผู้เกี่ยวข้องทราบโดยรายงานตามแบบที่กำหนดไว้ตามแผนพัฒนาท้องถิ่น ทั้งนี้ การรายงานผลการติดตามแผนงาน โครงการหนึ่งๆ อาจมีหลายลักษณะก็ได้ตามความเหมาะสมขององค์การบริหารส่วนตำบลลำภี ในการรายงานผลการติดตามโครงการอาจเขียนเป็นรายงานเชิงเทคนิคซึ่งประกอบด้วยก็ได้ ความเป็นมาของโครงการที่จะติดตามโดยสรุปวัตถุประสงค์และประโยชน์ที่คาดว่าจะได้รับจากการติดตาม ซึ่งจะปรากฏในส่วนที่ ๒ และส่วนที่ ๓

๒.๖ รายงานผล คณะกรรมการติดตามและประเมินผลแผนพัฒนาท้องถิ่น รายงานผลและเสนอความเห็นซึ่งได้จากการติดตามและประเมินผลแผนพัฒนาขององค์การบริหารส่วนตำบลลำภีต่อผู้บริหารท้องถิ่น เพื่อให้ผู้บริหารท้องถิ่นเสนอต่อสภาท้องถิ่นและคณะกรรมการพัฒนาท้องถิ่นขององค์การบริหารส่วนตำบลลำภี โดยอย่างน้อยปีละหนึ่งครั้งภายในเดือนธันวาคมของทุกปี

๒.๗ การวินิจฉัยสั่งการ การนำเสนอเพื่อให้เกิดการเปลี่ยนแปลง ปรับปรุง แก้ไขที่ดี หลังจาก คณะกรรมการติดตามและประเมินผลแผนพัฒนาขององค์การบริหารส่วนตำบลลำภีหรือผู้เกี่ยวข้องหรือผู้มีอำนาจในสำนัก กอง ฝ่ายต่าง ๆ ได้รับรายงานสรุปแล้วจะวินิจฉัย/สั่งการ เพื่อแก้ไขปัญหาที่ได้จากรายงานสรุป ซึ่งอาจกระทำโดยตรงหรือเสนอรายงานตามสายบังคับบัญชาก็ได้ตามความเหมาะสมต่อผู้บริหารท้องถิ่น

**ขั้นตอนและวิธีการติดตามและประเมินผลแผนพัฒนาท้องถิ่น (พ.ศ. ๒๕๖๑ - ๒๕๖๕)
ขององค์การบริหารส่วนตำบลลำภี**

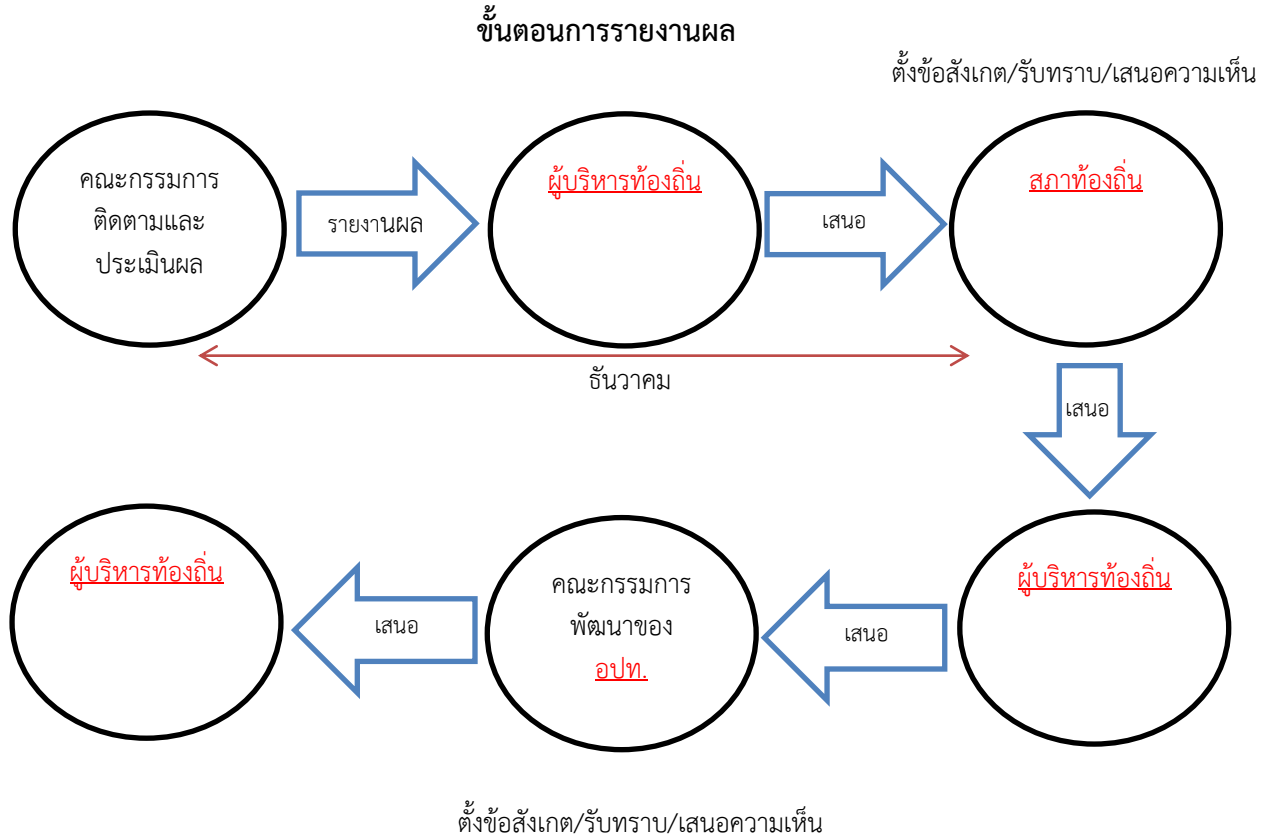
ขั้นตอนการติดตามและประเมินผล



- เผยแพร่

๓. การรายงานผล

คณะกรรมการติดตามและประเมินผลแผนพัฒนาขององค์การบริหารส่วนตำบลลำภี มีอำนาจหน้าที่ในการรายงานผลและเสนอความเห็นซึ่งได้จากการติดตามและประเมินผลแผนพัฒนาต่อผู้บริหารท้องถิ่น เพื่อให้ผู้บริหารท้องถิ่นเสนอต่อสภาท้องถิ่นและคณะกรรมการพัฒนาขององค์การบริหารส่วนตำบลลำภี โดยอย่างน้อยปีละหนึ่งครั้งภายในเดือนธันวาคมของทุกปี



ประกาศผลการติดตามและประเมินผลแผนพัฒนาให้ประชาชนในตำบลลำภีทราบในที่เปิดเผยภายในสิบห้าวัน นับแต่วันรายงานผลและเสนอความเห็นดังกล่าวและต้องปิดประกาศไว้เป็นระยะเวลาไม่น้อยกว่าสามสิบวัน

๔. เครื่องมือการติดตามและประเมินผล

เครื่องมือการติดตามและประเมินผลแผนพัฒนาท้องถิ่น (Monitoring and evaluation tools for local development plans) เป็นสิ่งของ วัสดุ อุปกรณ์ หรือเทคนิควิธีการที่คณะกรรมการติดตามและประเมินผลแผนพัฒนาองค์การบริหารส่วนตำบลลำภี ใช้ในการเก็บข้อมูลการติดตามผลรวมทั้งโดยการพิจารณาเลือกใช้เครื่องมือและเทคนิควิธีการที่คณะกรรมการติดตามและประเมินผลแผนพัฒนาท้องถิ่นได้คิดสร้างไว้เพื่อใช้ในการติดตามและประเมินผล เช่น แบบสอบถามวัดทัศนคติ มาตราส่วนประมาณค่า และวิธีการ เป็นต้น และหรือโดยการสร้างเครื่องติดตามและประเมินผลแผนพัฒนาท้องถิ่น ได้แก่ แบบสอบถาม (Questionnaires) แบบสัมภาษณ์ (Interview) และแบบสังเกตการณ์ (Observation) เป็นต้น โดยอาศัยสภาพพื้นที่ทั่วไป อำนาจหน้าที่ภารกิจขององค์การบริหารส่วนตำบลลำภี รวมถึงผู้มีส่วนได้เสียในท้องถิ่นรวมทั้งเกณฑ์มาตรฐานแบบต่างๆ ที่ได้กำหนดขึ้นหรือการนำไปทดลองใช้เพื่อปรับปรุงแก้ไขแล้ว จึงนำเครื่องมือการติดตามและประเมินผลแผนพัฒนาท้องถิ่นไปใช้ในการปฏิบัติงานจริงหรือภาคสนาม ดำเนินการสำรวจและเก็บข้อมูล วิเคราะห์ข้อมูล สรุปข้อมูลที่เป็นจริงต่อไป

๑. กรอบและแนวทางในการติดตามและประเมินผล

คณะกรรมการติดตามและประเมินผลแผนพัฒนาท้องถิ่นขององค์การบริหารส่วนตำบลลำภี กำหนดกรอบและแนวทางในการติดตามและประเมินผล ดังนี้

ขอบเขตด้านระยะเวลา

องค์การบริหารส่วนตำบลลำภี ได้กำหนดระยะเวลาในการติดตามและประเมินผลแผนพัฒนาองค์การบริหารส่วนตำบลลำภีอย่างน้อยปีละหนึ่งครั้งภายในเดือนธันวาคมของทุกปี ทั้งนี้เพื่อให้ทราบถึงผลสัมฤทธิ์ในการดำเนินงานตามแผนพัฒนา ปัญหาอุปสรรค รวมถึงความพึงพอใจของประชาชนที่ได้รับจากการพัฒนา เพื่อนำผลที่ได้จากการติดตามและประเมินผลมาทบทวนและปรับแผนพัฒนาให้สามารถนำไปสู่การปฏิบัติได้อย่างมีประสิทธิภาพ และตอบสนองต่อปัญหาและความต้องการของประชาชนในระดับพื้นที่ได้อย่างแท้จริง โดยมีคณะกรรมการติดตามและประเมินผลแผนพัฒนาขององค์การบริหารส่วนตำบลลำภี เป็นองค์กรรับผิดชอบหลักตามที่กำหนดไว้ในระเบียบกระทรวงมหาดไทย ว่าด้วยการจัดทำแผนพัฒนาท้องถิ่น (ฉบับที่ ๓) พ.ศ. ๒๕๖๑ ข้อ ๒๘

ขอบเขตด้านเนื้อหา

การติดตามและประเมินผลแผนพัฒนาขององค์การบริหารส่วนตำบลลำภีเป็นการติดตามและประเมินผลแผนพัฒนาท้องถิ่น โดยองค์การบริหารส่วนตำบลลำภี ได้มีการติดตามและประเมินผลตามแนวทางวิธีการติดตามและประเมินผลของคณะกรรมการติดตามและประเมินผล ซึ่งองค์การบริหารส่วนตำบลลำภี ได้มีคำสั่งแต่งตั้งคณะกรรมการติดตามและประเมินผลแผนพัฒนาท้องถิ่น ประกอบด้วยบุคคลหลายฝ่ายด้วยกัน ทั้งนี้ เพื่อให้การติดตามและประเมินผลขององค์การบริหารส่วนตำบลลำภี เป็นไปอย่างมีประสิทธิภาพ

๒. ระเบียบ วิธีในการติดตามและประเมินผล

คณะกรรมการติดตามและประเมินผลแผนพัฒนาท้องถิ่นขององค์การบริหารส่วนตำบลลำภี กำหนดระเบียบ วิธีในการติดตามและประเมินผล ดังนี้

๒.๑ ระเบียบในการติดตามและประเมินผลแผนพัฒนา ระเบียบวิธีในการติดตามและประเมินผลมีองค์ประกอบใหญ่ๆ ที่สำคัญ ๓ ประการ คือ

- ๑) ผู้เข้าร่วมติดตามและประเมินผล
- ๒) เครื่องมือ
- ๓) กรรมวิธีหรือวิธีการต่างๆ

๒.๒ วิธีในการติดตามและประเมินผลแผนพัฒนา

๑) การออกแบบการติดตามและประเมินผล การออกแบบเพื่อการติดตามและประเมินผลแผนพัฒนามีเป้าหมายเพื่อมุ่งตอบปัญหาการติดตามและประเมินผลได้อย่างตรงประเด็น อธิบายหรือควบคุมความผันแปรของโครงการเพื่อการพัฒนาท้องถิ่นที่จะเกิดขึ้นได้

๒) การสำรวจ (survey) เป็นการรวบรวมข้อมูลจากบันทึกหรือทะเบียนที่ผู้รับผิดชอบโครงการจัดทำไว้แล้ว หรืออาจเป็นข้อมูลที่คณะกรรมการติดตามและประเมินผลต้องจดบันทึก (record) สังเกต (observe) หรือวัด (measurement) โดยคณะกรรมการติดตามและประเมินผลจะดำเนินการในพื้นที่จากผู้มีส่วนเกี่ยวข้อง เจ้าหน้าที่ บุคลากรขององค์การบริหารส่วนตำบลลำภีเป็นข้อมูลที่มีอยู่ตามธรรมชาติ พฤติกรรม ความต้องการ ซึ่งศึกษาได้โดยวิธีการสังเกตและสามารถวัดได้

๓. กำหนดเครื่องมือที่ใช้ในการติดตามและประเมินผล

ในการจัดทำแผนพัฒนาท้องถิ่น (พ.ศ. ๒๕๖๑ - ๒๕๖๕) ขององค์การบริหารส่วนตำบลลำภี ก็เพื่อใช้เป็นเครื่องมือในการพัฒนา เป็นแนวทางในการบริหารพัฒนาท้องถิ่นให้บรรลุวัตถุประสงค์และเป้าหมาย เกิดประสิทธิภาพประสิทธิผลสูงสุดในการแก้ไขปัญหาให้กับประชาชน โดยพิจารณาบรรจุโครงการในงบประมาณรายจ่ายประจำปี งบประมาณรายจ่ายเพิ่มเติม และงบประมาณจากเงินสะสม โดยจะต้องมีการติดตามและประเมินผลแผนพัฒนาตามระเบียบกระทรวงมหาดไทย ว่าด้วยการจัดทำแผนพัฒนาขององค์กรปกครองส่วนท้องถิ่น (ฉบับที่ ๓) พ.ศ. ๒๕๖๑ เป็นการสรุปผลในภาพรวมของท้องถิ่นเป็นการติดตามผลการนำยุทธศาสตร์ขององค์กรปกครองส่วนท้องถิ่นว่าเกิดผลทั้งในเชิงปริมาณ และเชิงคุณภาพ อย่างไร ซึ่งสามารถวัดผลได้ทั้งเชิงสถิติ ตาราง กราฟ และการพรรณนา โดยใช้เครื่องมือดังนี้

(๑)การวัดผลในเชิงปริมาณ (Quantity) โดยเครื่องมือที่ใช้ในการวัดผลเชิงปริมาณมีดังนี้

- แบบที่ ๑ การกำกับจัดทำแผนพัฒนาขององค์กรปกครองส่วนท้องถิ่น
- แบบที่ ๒ แบบติดตามผลการดำเนินงานขององค์กรปกครองส่วนท้องถิ่น โดยใช้การ

ติดตามและประเมินผลด้วยระบบ e-plan

(๒)การวัดผลในเชิงคุณภาพ การวัดผลในเชิงคุณภาพ องค์การบริหารส่วนตำบลลำภี ใช้การสำรวจความพึงพอใจในการวัดผลเชิงคุณภาพโดยภาพรวม โดยใช้การประเมินความพึงพอใจ ซึ่งการประเมินความพึงพอใจทำให้ทราบถึงผลเชิงคุณภาพในการดำเนินงานขององค์การบริหารส่วนตำบลลำภีในภาพรวม โดยเครื่องมือที่ใช้มีดังนี้

- แบบที่ ๓ แบบประเมินผลความพึงพอใจต่อผลการดำเนินงานขององค์การบริหารส่วนตำบลลำภีในภาพรวม

๕. ประโยชน์ของการติดตามและประเมินผล

การติดตามและประเมินผลมีประโยชน์ที่สำคัญ คือ การนำไปใช้แก้ไขปัญหาดังกล่าว ระหว่างดำเนินโครงการ รองลงมาคือนำไปใช้สำหรับวางแผนการจัดทำแผนพัฒนาท้องถิ่นสี่ปีในอนาคต ประโยชน์ต่างๆ แยกเป็นหัวข้อได้ ดังนี้

๑. ได้ทราบถึงสถานภาพและสถานการณ์ต่างๆ ของการจัดทำแผนพัฒนาท้องถิ่นและการดำเนินการตามโครงการ ซึ่งจะช่วยให้วิธีการปฏิบัติดำเนินการไปแนวทางเดียวกัน

๒. ได้ทราบถึงข้อดี ข้อเสีย ข้อบกพร่องต่างๆ ตลอดจนปัจจัยที่ทำให้แผนพัฒนาท้องถิ่นและการดำเนินการตามโครงการพัฒนาท้องถิ่นมีปัญหา ทำให้สามารถแก้ไขได้ทุกจุด ตรงเป้าหมายอย่างทันที่ทั้งในปัจจุบันและอนาคต

๓. ช่วยให้การใช้ทรัพยากรต่างๆ เกิดความประหยัด คุ่มค่าไม่เสียประโยชน์ ประหยัดเวลางบประมาณ และทรัพยากรในการดำเนินโครงการพัฒนาท้องถิ่น

๔. สามารถเก็บรวบรวม วิเคราะห์ข้อมูลต่างๆ ที่เกี่ยวกับรายละเอียด ความต้องการ สภาพปัญหาต่างๆ ที่นำไปจัดทำเป็นโครงการเพื่อพัฒนาท้องถิ่น เพื่อนำเสนอโครงการในเชิงสถิติหรือข้อมูลที่เป็นจริง ทำให้ได้รับความเชื่อถือและการยอมรับจากประชาชน ผู้มีส่วนได้เสีย หน่วยงานราชการ รัฐวิสาหกิจ องค์กรต่างๆ

๕. กระตุ้นให้ผู้ปฏิบัติงานและผู้เกี่ยวข้องกับการพัฒนาท้องถิ่น การจัดทำโครงการและรับผิดชอบโครงการ มีความสำนึกต่อหน้าที่ความรับผิดชอบ และกระตือรือร้นในการแก้ไข ตลอดจนปรับปรุงรายละเอียดเนื้อหา ข้อมูลให้เป็นปัจจุบันเสมอ

๖. การวินิจฉัย สั่งการ ผู้บริหารท้องถิ่น ปลัด/รองปลัด หัวหน้าส่วนราชการ ขององค์การบริหารส่วนตำบลลำภาสามารถวินิจฉัย สั่งการได้อย่างถูกต้อง ชัดเจน รัดกุมมีเหตุมีผลในการพัฒนาท้องถิ่นให้สอดคล้องกับสภาพความเป็นจริงและตามอำนาจหน้าที่ นอกจากนี้ยังสามารถกำหนดมาตรการต่างๆ สำหรับการปรับปรุงแก้ไข และป้องกันความผิดพลาดที่จะเกิดขึ้นได้

๗. ทำให้ภารกิจต่างๆ ของบุคลากรในองค์การบริหารส่วนตำบลลำภาแต่ละคน แต่ละสำนัก/กอง/ฝ่ายต่าง ๆ มีความสอดคล้องกัน ประสานการทำงานให้เป็นองค์รวมของหน่วยงาน ทำให้เป้าหมายขององค์การบริหารส่วนตำบลลำภาเกิดความสำเร็จตามเป้าหมายหลัก มีความสอดคล้องและเกิดประสิทธิภาพและประสิทธิผล

๘. สามารถรักษาคุณภาพของงานหรือภารกิจให้เป็นไปและตรงตามวัตถุประสงค์ของโครงการ กิจกรรม งานต่างๆ และประชาชนพึงพอใจเมื่อได้รับการบริการประชาชนในเขตองค์การบริหารส่วนตำบลลำภา

ส่วนที่ ๒ การติดตามและประเมินผล

๑. สรุปผลการติดตามและประเมินผล ปีงบประมาณ พ.ศ. ๒๕๖๓

๑.๑ ยุทธศาสตร์การพัฒนา ปีงบประมาณ พ.ศ. ๒๕๖๓

๑.๑.๑ ยุทธศาสตร์พัฒนาองค์การบริหารส่วนตำบลลำภี ซึ่งเป็นแผนพัฒนาเศรษฐกิจและสังคมขององค์การบริหารส่วนตำบลลำภี ที่กำหนดยุทธศาสตร์และแนวทางการพัฒนาขององค์การบริหารส่วนตำบลลำภี ซึ่งแสดงถึงวิสัยทัศน์ พันธกิจ และจุดมุ่งหมายเพื่อการพัฒนาในอนาคต โดยสอดคล้องกับแผนพัฒนาเศรษฐกิจและสังคมแห่งชาติ แผนการบริหารราชการแผ่นดิน ยุทธศาสตร์การพัฒนาจังหวัด อำเภอก และแผนพัฒนาตำบล

๑.๑.๒ แผนพัฒนาท้องถิ่นขององค์การบริหารส่วนตำบลลำภี มีรายละเอียด ดังนี้

ยุทธศาสตร์ที่ ๑ ยุทธศาสตร์พัฒนาด้านโครงสร้างพื้นฐาน

เป้าหมายการพัฒนา

การพัฒนาด้านโครงสร้างพื้นฐาน โดยมุ่งสร้างปรับปรุง ซ่อมแซม บำรุง ถนน ไฟฟ้าประปา และสิ่งสาธารณูปโภค ให้ได้มาตรฐานและเพียงพอต่อความต้องการของประชาชน

ตัวชี้วัด

๑. ร้อยละของประชาชนเดินทางสะดวก
๒. ร้อยละอุบัติเหตุลดลง
๓. ร้อยละของพื้นที่ที่เกิดปัญหาน้ำท่วมขังลดลง
๔. ร้อยละของประชาชนมีน้ำใช้ในการอุปโภค บริโภค
๕. ร้อยละประชาชนมีไฟฟ้าใช้

ยุทธศาสตร์ที่ ๒ ยุทธศาสตร์พัฒนาด้านเศรษฐกิจ

เป้าหมายการพัฒนา

ส่งเสริมการเกษตร และส่งเสริมอาชีพ เพื่อเพิ่มรายได้ให้กับประชาชน

ตัวชี้วัด

๑. ร้อยละจำนวนผู้เข้าร่วมโครงการ
๒. ร้อยละความพึงพอใจของประชาชน

ยุทธศาสตร์ที่ ๓ ยุทธศาสตร์พัฒนาด้านการศึกษา

เป้าหมายการพัฒนา

๑. พัฒนา ส่งเสริม สนับสนุน การศึกษาทั้งในระบบและนอกระบบ
๒. พัฒนา ส่งเสริม สนับสนุน การจัดกิจกรรมกีฬาและนันทนาการต่างๆ

ตัวชี้วัด

๑. ร้อยละจำนวนผู้เข้าร่วมโครงการ
๒. ร้อยละศูนย์พัฒนาเด็กเล็กและโรงเรียนที่ได้มาตรฐาน
๓. ร้อยละความพึงพอใจของผู้เข้าร่วมโครงการ

ยุทธศาสตร์ที่ ๔ ยุทธศาสตร์การพัฒนาด้านสังคมและสวัสดิการ

เป้าหมายการพัฒนา

๑. ส่งเสริมและสนับสนุนงานศาสนา วัฒนธรรม ประเพณี และภูมิปัญญาท้องถิ่น
๒. พัฒนาสังคม และส่งเสริมคุณภาพชีวิตให้กับผู้พิการ ผู้สูงอายุ ผู้ป่วยเอดส์ ผู้ยากไร้ และผู้ด้อยโอกาส

๓. พัฒนา ส่งเสริม สนับสนุนการบริการสาธารณสุข การป้องกัน ควบคุมโรคระบาดในพื้นที่

๔. ดำเนินการแก้ไขปัญหาเสพติดในพื้นที่

ตัวชี้วัด

๑. ร้อยละจำนวนผู้เข้าร่วมโครงการ
๒. ร้อยละการเกิดโรคไข้เลือดออกที่ลดลง
๓. ร้อยละผู้สูงอายุ ผู้พิการ ผู้ป่วยเอดส์ ที่ได้รับเบี้ยยังชีพ
๔. ร้อยละจำนวนผู้ออกกำลังกาย
๕. ร้อยละความพึงพอใจของผู้เข้าร่วมโครงการ

ยุทธศาสตร์ที่ ๕ ยุทธศาสตร์การพัฒนาด้านสิ่งแวดล้อมและทรัพยากรธรรมชาติ

เป้าหมายการพัฒนา

๑. การอนุรักษ์ทรัพยากรธรรมชาติและสิ่งแวดล้อม เช่น การปลูกต้นไม้ อนุรักษ์พื้นที่ชุ่มน้ำ

๒. ส่งเสริมให้ประชาชนมีส่วนร่วมในการดูแลทรัพยากรธรรมชาติและสิ่งแวดล้อม

๓. การบริหารจัดการขยะในพื้นที่

ตัวชี้วัด

๑. ร้อยละจำนวนผู้เข้าร่วมโครงการ
๒. ร้อยละการบริหารจัดการขยะที่มีประสิทธิภาพ

ยุทธศาสตร์ที่ ๖ ยุทธศาสตร์การพัฒนาด้านการเมือง การบริหาร

เป้าหมายการพัฒนา

๑. พัฒนา และส่งเสริมให้ประชาชนมีส่วนร่วมในการบริหารงานท้องถิ่นร่วมกับภาครัฐ

๒. พัฒนาการจัดเก็บรายได้

๓. การบริหารจัดการองค์กรให้มีความพร้อมในการให้บริการประชาชน

๔. พัฒนางานข้อมูลข่าวสาร

๕. เพิ่มศักยภาพการปฏิบัติงานให้ อปพร. และเพิ่มประสิทธิภาพในการป้องกันและบรรเทาสาธารณภัย

ตัวชี้วัด

๑. ร้อยละจำนวนผู้เข้าร่วมโครงการ
๒. ร้อยละประชาชนได้รับรู้ข้อมูลข่าวสาร
๓. ร้อยละจำนวนรายได้เพิ่มขึ้น
๔. ร้อยละการเกิดอุบัติเหตุลดลง

วิสัยทัศน์

“ คุณภาพชีวิตดี เกษตรกรรมก้าวหน้า สิ่งแวดล้อมยั่งยืน ”

๑.๒ โครงการพัฒนาท้องถิ่น ปีงบประมาณ พ.ศ. ๒๕๖๓

๑.๒.๑ แผนพัฒนาท้องถิ่น พ.ศ. ๒๕๖๑ – ๒๕๖๕ (เฉพาะปี พ.ศ. ๒๕๖๓)

ยุทธศาสตร์	แผนการดำเนินการทั้งหมด		อนุมัติงบประมาณ		ลงนามสัญญา		เบิกจ่าย	
	จำนวนโครงการ	งบประมาณ	จำนวนโครงการ	งบประมาณ	จำนวนโครงการ	งบประมาณ	จำนวนโครงการ	งบประมาณ
๑.การพัฒนาทางด้านโครงสร้างพื้นฐาน	๑๐๔	๑๖๐,๑๓๐,๐๐๐.๐๐	๑๔	๔,๘๕๖,๙๖๗.๐๐	๑๑	๔,๘๕๖,๙๖๗.๐๐	๑๑	๔,๘๕๖,๙๖๗.๐๐
๒.การพัฒนาทางด้านเศรษฐกิจ	๒๓	๒,๓๒๐,๐๐๐.๐๐	๑	๓๐,๐๐๐.๐๐	๐	๐	๐	๐
๓.การพัฒนาทางด้านการศึกษา	๒๒	๕,๐๘๐,๐๐๐.๐๐	๒	๐.๐๐	๐	๐	๐	๐
๔.การพัฒนาทางด้านสังคมและสวัสดิการ	๕๖	๓๒,๕๒๘,๕๐๐.๐๐	๑๖	๘,๘๘๒,๐๐๐.๐๐	๑๑	๘,๐๖๗,๐๒๔.๔๐	๑๑	๘,๐๖๓,๙๔๙.๔๐
๕.การพัฒนาทางด้านทรัพยากรธรรมชาติและสิ่งแวดล้อม	๙	๓,๔๒๐,๐๐๐.๐๐	๑	๐.๐๐	๐	๐	๐	๐
๖.การพัฒนาทางด้านการเมือง การบริหาร	๓๐	๔,๗๘๑,๐๐๐.๐๐	๓	๑๓๓,๒๐๐.๐๐	๑	๑๒๓,๑๔๖.๐๐	๑	๑๒๓,๑๔๖.๐๐
รวม	๒๔๔	๒๐๘,๒๕๙,๕๐๐.๐๐	๓๗	๑๓,๙๐๒,๑๖๗.๐๐	๒๓	๑๓,๐๔๓,๑๓๗.๔๐	๒๓	๑๓,๐๔๐,๐๒๒.๔๐

๑.๓ ผลการดำเนินงานตามงบประมาณที่ได้รับ และการเบิกจ่ายงบประมาณในปีงบประมาณ พ.ศ. ๒๕๖๓

๑.๓.๑ ผลการดำเนินงานตามงบประมาณที่ได้รับ และการเบิกจ่ายงบประมาณ ในปีงบประมาณ พ.ศ. ๒๕๖๓

เป็นโครงการเพื่อการพัฒนาท้องถิ่นที่ได้ดำเนินการจริง ปีงบประมาณ พ.ศ. ๒๕๖๓

ยุทธศาสตร์	โครงการ	งบประมาณ	หน่วยงานที่รับผิดชอบ	ผลผลิต	
๑.	การพัฒนาทางด้านโครงสร้างพื้นฐาน	โครงการขยายเขตประปาหมู่บ้าน	๒๘๘,๐๐๐.๐๐	กองช่าง	เพื่อให้ประชาชนมีน้ำใช้ในการอุปโภค บริโภค
๒.		โครงการก่อสร้างถนน คสล. สายบางอ้อย หมู่ที่ ๑	๔๘๓,๐๐๐.๐๐	กองช่าง	เพื่อให้ประชาชนได้รับความสะดวกในการสัญจร
๓.		โครงการปรับปรุงซ่อมแซมถนนสายบางไม้พุก หมู่ที่ ๑	๔๘๗,๙๖๗.๐๐	กองช่าง	เพื่อให้ประชาชนได้รับความสะดวกในการสัญจร
๔.		โครงการปรับปรุงซ่อมแซมถนนสายดินเบ็ด - บางหิน หมู่ที่ ๓	๐.๐๐	กองช่าง	เพื่อให้ประชาชนได้รับความสะดวกในการสัญจร
๕.		โครงการขุดเจาะบ่อบาดาลพร้อมระบบประปา	๒๘๓,๐๐๐.๐๐	กองช่าง	เพื่อให้ประชาชนมีน้ำใช้ในการอุปโภค บริโภค
๖.		โครงการก่อสร้างถนน คสล. สายปลายภี หมู่ที่ ๔	๔๙๓,๐๐๐.๐๐	กองช่าง	เพื่อให้ประชาชนได้รับความสะดวกในการสัญจร
๗.		โครงการก่อสร้างถนน คสล. สายคลองสี่ หมู่ที่ ๕	๔๙๒,๐๐๐.๐๐	กองช่าง	เพื่อให้ประชาชนได้รับความสะดวกในการสัญจร
๘.		โครงการปรับปรุงซ่อมแซมถนนสายสี่เจ้า - บางปอม หมู่ที่ ๖	๔๘๓,๐๐๐.๐๐	กองช่าง	เพื่อให้ประชาชนได้รับความสะดวกในการสัญจร
๙.		โครงการก่อสร้างถนน คสล. สายเกาะต้นยวน หมู่ที่ ๒	๔๘๐,๐๐๐.๐๐	กองช่าง	เพื่อให้ประชาชนได้รับความสะดวกในการสัญจร

ยุทธศาสตร์	โครงการ	งบประมาณ	หน่วยงานที่รับผิดชอบ	ผลผลิต	
๑๐.	การพัฒนาทางด้านโครงสร้างพื้นฐาน	โครงการก่อสร้างถนน คสล. สาย ตื่นเป็ด - ปลายบางหิน หมู่ที่ ๓	๔๗๖,๐๐๐.๐๐	กองช่าง	เพื่อให้ประชาชนได้รับความสะดวกในการสัญจร
๑๑.		โครงการปรับปรุงซ่อมแซมระบบประปาหมู่บ้าน หมู่ที่ ๑ - ๗	๐.๐๐	กองช่าง	เพื่อให้ประชาชนมีน้ำใช้ในการอุปโภค บริโภค
๑๒.		โครงการก่อสร้างถนน คสล.สาย หลังศาลาเอนกประสงค์ หมู่ที่ ๗	๔๑๑,๐๐๐.๐๐	กองช่าง	เพื่อให้ประชาชนได้รับความสะดวกในการสัญจร
๑๓.		โครงการก่อสร้างถนน คสล.สายแม่ปุก หมู่ที่ ๔	๔๘๐,๐๐๐.๐๐	กองช่าง	เพื่อให้ประชาชนได้รับความสะดวกในการสัญจร
๑๔.		โครงการปรับปรุงและซ่อมแซมถนนลาดยางสายเขียวหลอด-ตื่นเป็ด หมู่ที่ ๒	๐.๐๐	กองช่าง	เพื่อให้ประชาชนได้รับความสะดวกในการสัญจร
๑๕.	การพัฒนาทางด้านเศรษฐกิจ	โครงการส่งเสริมอาชีพผู้สูงอายุ คนพิการ ผู้ด้อยโอกาส และกลุ่มแม่บ้าน	๓๐,๐๐๐.๐๐	สำนักปลัด อบต.	เพื่อให้ประชาชนมีอาชีพเสริมและมีรายได้เพิ่มมากขึ้น
๑๖.	การพัฒนาทางการศึกษา	โครงการปรับปรุงและต่อเติมโรงเรียนอนุบาลลำภี	๐.๐๐	กองการศึกษา	เพื่อให้มีสถานที่ในการเรียนการสอนระดับอนุบาล
๑๗.		โครงการจัดกิจกรรมวันเด็กแห่งชาติ	๐.๐๐	กองการศึกษา	เพื่อให้เด็กในตำบลลำภีได้เข้าร่วมกิจกรรมวันเด็ก
๑๘.	การพัฒนาทางด้านสังคมและสวัสดิการ	โครงการจัดงาน ประเพณี วันสงกรานต์และวันผู้สูงอายุ	๐.๐๐	กองการศึกษา	เพื่อให้ประชาชนได้ร่วมสืบสานประเพณีของท้องถิ่น
๑๙.		โครงการจัดงานประเพณีชักพระ	๐.๐๐	กองการศึกษา	เพื่อให้ประชาชนได้ร่วมสืบสานประเพณีของท้องถิ่น
๒๐.		โครงการจัดงานประเพณีลอยกระทง	๔๐,๐๐๐.๐๐	กองการศึกษา	เพื่อให้ประชาชนได้สืบสานประเพณีของท้องถิ่น
๒๑.		โครงการแข่งขันกีฬาสามกีฬามิตรสัมพันธ์ด้านกีฬาเสพติด	๒๐,๐๐๐.๐๐	กองการศึกษา	เพื่อให้ประชาชนในตำบลลำภีได้มีกิจกรรมร่วมกันเป็นการสร้างความสามัคคีในชุมชน
๒๒.		เงินอุดหนุนโครงการจัดงานประเพณีเทศกาลอนุรักษ์เต่าทะเล	๕๐,๐๐๐.๐๐	กองการศึกษา	เพื่ออนุรักษ์สืบสานงานประเพณีและส่งเสริมการท่องเที่ยวของท้องถิ่น
๒๓.		โครงการจัดกิจกรรมวันเฉลิมพระชนมพรรษาพระบาทสมเด็จพระปรเมน ทรราชมอธิเบศร์ศรีนครินทรมาหวชิราลงกรณ พระวชิรเกล้าเจ้าอยู่หัว	๐.๐๐	สำนักปลัด อบต.	เพื่อเทิดทูนสถาบันพระมหากษัตริย์
๒๔.		โครงการจัดกิจกรรม วันเฉลิมพระชนมพรรษาสมเด็จพระนางเจ้าพระบรมราชินี	๘,๐๐๐.๐๐	สำนักปลัด อบต.	เพื่อเทิดทูนสถาบันพระมหากษัตริย์
๒๕.		โครงการจัดกิจกรรมวันเฉลิมพระชนมพรรษาสมเด็จพระนางเจ้าสิริกิติ์ พระบรมราชินีนาถ พระบรมราชชนนีพันปีหลวง	๐.๐๐	สำนักปลัด อบต.	เพื่อเทิดทูนสถาบันพระมหากษัตริย์

ยุทธศาสตร์	โครงการ	งบประมาณ	หน่วยงานที่รับผิดชอบ	ผลผลิต	
๒๖.	การพัฒนาทางด้านสังคมและสวัสดิการ	โครงการจัดงานวันแม่บ้าน อบต. ลำภักดิ์ สตรีสัมพันธ์	๕๐,๐๐๐.๐๐	สำนักปลัด อบต.	เพื่อเป็นการประสานความสัมพันธ์ของกลุ่มผู้นำสตรีในชุมชน
๒๗.		โครงการโรงเรียนผู้สูงอายุ อบต. ลำภักดิ์	๑๓๐,๐๐๐.๐๐	สำนักปลัด อบต.	เพื่อพัฒนาศักยภาพด้านต่างๆ ของผู้สูงอายุ
๒๘.		โครงการป้องกันและควบคุมโรคไข้เลือดออก	๔๐,๐๐๐.๐๐	สำนักปลัด อบต.	เพื่อป้องกันการเกิดโรคไข้เลือดออกในชุมชน
๒๙.		เงินอุดหนุนค่าใช้จ่ายสำหรับสนับสนุนการสร้างหลักประกันรายได้ให้แก่ผู้สูงอายุ (เบี้ยยังชีพผู้สูงอายุ)	๗,๐๐๐,๐๐๐.๐๐	สำนักปลัด อบต.	เพื่อจ่ายเป็นค่าเบี้ยยังชีพให้กับผู้สูงอายุตามบัญชีของ อบต.ลำภักดิ์
๓๐.		เงินอุดหนุนค่าใช้จ่ายสำหรับสนับสนุนสวัสดิการทางสังคมให้แก่ผู้พิการหรือทุพพลภาพ (เบี้ยยังชีพผู้พิการ)	๑,๔๐๐,๐๐๐.๐๐	สำนักปลัด อบต.	เพื่อจ่ายเป็นค่าเบี้ยยังชีพผู้พิการตามบัญชีของ อบต.ลำภักดิ์
๓๑.		เงินอุดหนุนสำหรับสนับสนุนการสงเคราะห์เบี้ยยังชีพผู้ป่วยเอดส์	๖,๐๐๐.๐๐	สำนักปลัด อบต.	เพื่อจ่ายเป็นค่าเบี้ยยังชีพผู้ป่วยเอดส์ ตามบัญชีของ อบต.ลำภักดิ์
๓๒.		เงินอุดหนุนกองทุนหลักประกันสุขภาพองค์การบริหารส่วนตำบลลำภักดิ์	๑๐๐,๐๐๐.๐๐	สำนักปลัด อบต.	เพื่อสนับสนุนการดำเนินกิจกรรมของกองทุนหลักประกันสุขภาพ อบต.ลำภักดิ์
๓๓.		โครงการจัดพิธีรับพระราชทานพระบรมฉายาลักษณ์ พระบาทสมเด็จพระเจ้าอยู่หัว และสมเด็จพระนางเจ้าฯ พระบรมราชินี เนื่องในโอกาสมหามงคลพระราชพิธีบรมราชาภิเษก พุทธศักราช ๒๕๖๒	๓๘,๐๐๐.๐๐	สำนักปลัด อบต.	เพื่อเฉลิมพระเกียรติพระบาทสมเด็จพระเจ้าอยู่หัว และสมเด็จพระนางเจ้าฯ พระบรมราชินี เนื่องในโอกาสมหามงคลพระราชพิธีบรมราชาภิเษก พุทธศักราช ๒๕๖๒
๓๔.	การพัฒนาทางด้านทรัพยากรธรรมชาติและสิ่งแวดล้อม	โครงการลำภักดิ์สวยด้วยมือเรา	๐.๐๐	สำนักปลัด อบต.	เพื่อให้ประชาชนมีส่วนร่วมในการอนุรักษ์ทรัพยากรธรรมชาติและสิ่งแวดล้อม
๓๕.	การพัฒนาทางด้านการเมือง การบริหาร	โครงการอบรมสัมมนาเพื่อเพิ่มประสิทธิภาพในการปฏิบัติงานของบุคลากร อบต.ลำภักดิ์	๑๒๓,๒๐๐.๐๐	สำนักปลัด อบต.	เพื่อให้บุคลากรของ อบต.ลำภักดิ์ มีความรู้ความสามารถในการปฏิบัติงานเพิ่มมากขึ้น
๓๖.		โครงการติดตั้งป้ายชุ้มเฉลิมพระเกียรติ	๐.๐๐	สำนักปลัด อบต.	เพื่อให้มีป้ายชุ้มเฉลิมพระเกียรติในวันสำคัญของพระบรมวงศานุวงศ์ และวันสำคัญของชาติ

๑.๕ ปัญหาอุปสรรคการดำเนินงานที่ผ่านมาและแนวทางการแก้ไข ปีงบประมาณ พ.ศ. ๒๕๖๓

๑. แผนที่วางไว้มีการเปลี่ยนแปลงไปตามสถานการณ์ มีโครงการที่ตั้งไว้ในแผนพัฒนาเป็นจำนวนมาก
๒. การดำเนินงานไม่เป็นไปตามแผนที่กำหนดไว้ บางครั้งอาจไม่ครบตามแผน หรืออาจมีมูลค่าซ้ำไม่เป็นตามแผนที่ตั้งไว้
๓. บุคลากรส่วนใหญ่ขาดความรู้/ความเข้าใจเรื่องแผน จึงไม่เห็นความสำคัญของการปฏิบัติตามแผน ซึ่งถือเป็นปัจจัยสำคัญในการบรรลุเป้าหมายตามแผนที่กำหนดไว้
๔. งบประมาณที่ได้รับไม่เหมาะสมและพอเพียงกับโครงการ
๕. ระยะเวลาในการจัดทำโครงการที่กำหนดตามแผนปฏิบัติไม่สอดคล้องกับการปฏิบัติจริง เนื่องมาจากการเปลี่ยนแปลงต่างๆ ของทางราชการ เช่น เศรษฐกิจ สังคม รวมถึงวิกฤตการณ์ต่างๆ
๖. การรายงานผลการดำเนินงานจากหน่วยงานอื่นที่ได้ข้อมูลซ้ำ

ข้อเสนอแนะ

๑. จัดให้มีการอบรมให้ความรู้การจัดทำแผนทุกปี และให้มีการบรรจุโครงการให้สอดคล้องกับสถานการณ์คลังของท้องถิ่น
๒. ควรดำเนินงานตามแผนที่ได้กำหนดไว้อย่างต่อเนื่อง
๓. แผนเป็นปัจจัยสำคัญในการนำพางองค์กรไปสู่เป้าหมายที่ต้องการ ผู้บริหารทุกระดับควรให้ความสำคัญและทำความเข้าใจเกี่ยวกับกลยุทธ์ ตัวชี้วัด โครงการ/กิจกรรม/ผลผลิต ผลสัมฤทธิ์ ปัญหา/อุปสรรคที่สะท้อนไปสู่การบรรลุเป้าหมายอย่างจริงจัง
๔. ใช้งบประมาณตามโครงการที่กำหนดขึ้นตามแผนปฏิบัติ
๕. หน่วยงานเห็นความสำคัญในการจัดทำโครงการ โดยคำนึงถึงตัวชี้วัดที่กำหนดเพื่อให้สอดคล้องกับการปฏิบัติงาน
๖. หัวหน้าส่วนราชการ และบุคลากรให้ความร่วมมือในการร่วมจัดโครงการที่จัดขึ้น
๗. ควรเร่งรัดหน่วยงานที่ต้องจัดส่งข้อมูลรายงานผลการดำเนินงานเมื่อดำเนินการเสร็จเรียบร้อยแล้ว เพื่อให้สามารถนำข้อมูลไปสรุปผลได้

๒. แนวทางการติดตามและประเมินผล ปีงบประมาณ พ.ศ. ๒๕๖๔

๒.๑ การติดตามและประเมินผลยุทธศาสตร์ ปีงบประมาณ พ.ศ. ๒๕๖๔

๒.๑.๑ ความสัมพันธ์ระหว่างแผนพัฒนาระดับมหภาค

การจัดทำแผนพัฒนาท้องถิ่นขององค์การบริหารส่วนตำบลลำภา มีความสัมพันธ์กับแผนยุทธศาสตร์ชาติ ๒๐ แผนพัฒนาเศรษฐกิจและสังคมแห่งชาติ ฉบับที่ ๑๒ ยุทธศาสตร์กลุ่มจังหวัด/จังหวัด ยุทธศาสตร์การพัฒนาขององค์กรปกครองส่วนท้องถิ่นในเขตจังหวัดพังงา ได้แก่

๑. ยุทธศาสตร์การพัฒนาด้านโครงสร้างพื้นฐาน ความสอดคล้องกับยุทธศาสตร์ชาติ ๒๐ ปี ยุทธศาสตร์ด้านการสร้างความสามารถในการแข่งขัน สอดคล้องกับแผนพัฒนาเศรษฐกิจและสังคมแห่งชาติ ฉบับที่ ๑๒ ยุทธศาสตร์ที่ ๗: การพัฒนาโครงสร้างพื้นฐานและระบบโลจิสติกส์ สอดคล้องกับยุทธศาสตร์จังหวัดพังงา ตามยุทธศาสตร์ที่ ๑: เสริมสร้างคุณภาพการท่องเที่ยวเชิงนิเวศครบวงจร สอดคล้องเชื่อมโยงกับยุทธศาสตร์การพัฒนางานองค์กรปกครองส่วนท้องถิ่นในเขตจังหวัดพังงา ยุทธศาสตร์ที่ ๓: พัฒนาคุณภาพชีวิตอย่างทั่วถึงและเป็นธรรม

๒. ยุทธศาสตร์การพัฒนาด้านเศรษฐกิจ ความสอดคล้องกับยุทธศาสตร์ชาติ ๒๐ ปี ยุทธศาสตร์ด้านการสร้างความสามารถในการแข่งขัน สอดคล้องกับแผนพัฒนาเศรษฐกิจและสังคมแห่งชาติ ฉบับที่ ๑๒ ยุทธศาสตร์ที่ ๓: การเสริมสร้างความเข้มแข็งทางเศรษฐกิจและแข่งขันได้อย่างทั่วถึง สอดคล้องกับยุทธศาสตร์จังหวัดพังงา ตามยุทธศาสตร์ที่ ๒: สร้างเสริมระบบการผลิต การบริโภค การค้า การบริหารจัดการด้านการเกษตร อย่างเป็นระบบที่ยั่งยืน สอดคล้องเชื่อมโยงกับยุทธศาสตร์การพัฒนางานองค์กรปกครองส่วนท้องถิ่นในเขตจังหวัดพังงา ยุทธศาสตร์ที่ ๒: พัฒนาและเพิ่มมูลค่าผลผลิตทางการเกษตร

๓. ยุทธศาสตร์การพัฒนาด้านการการศึกษา ความสอดคล้องกับยุทธศาสตร์ชาติ ๒๐ ปี ยุทธศาสตร์ด้านการพัฒนาและเสริมสร้างศักยภาพทรัพยากรมนุษย์ สอดคล้องกับแผนพัฒนาเศรษฐกิจและสังคมแห่งชาติ ฉบับที่ ๑๒ ยุทธศาสตร์ที่ ๑: การเสริมสร้างและพัฒนาศักยภาพทุนมนุษย์ สอดคล้องกับยุทธศาสตร์จังหวัดพังงา ตามยุทธศาสตร์ที่ ๔: ยกระดับคุณภาพชีวิตที่ดี สร้างสังคมมั่นคงน่าอยู่ สอดคล้องเชื่อมโยงกับยุทธศาสตร์การพัฒนางานองค์กรปกครองส่วนท้องถิ่นในเขตจังหวัดพังงา ยุทธศาสตร์ที่ ๓ พัฒนาคุณภาพชีวิตอย่างทั่วถึงและเป็นธรรม

๔. ยุทธศาสตร์การพัฒนาด้านสังคมและสวัสดิการ ความสอดคล้องกับยุทธศาสตร์ชาติ ๒๐ ปี ด้านการสร้างโอกาสและความเสมอภาคทางสังคม สอดคล้องกับแผนพัฒนาเศรษฐกิจและสังคมแห่งชาติ ฉบับที่ ๑๒ ยุทธศาสตร์ที่ ๑: การสร้างความเป็นธรรมและลดความเหลื่อมล้ำในสังคม สอดคล้องกับยุทธศาสตร์จังหวัดพังงา ตามยุทธศาสตร์ที่ ๔: ยกระดับคุณภาพชีวิตที่ดี สร้างสังคมมั่นคงน่าอยู่ สอดคล้องเชื่อมโยงกับยุทธศาสตร์การพัฒนางานองค์กรปกครองส่วนท้องถิ่นในเขตจังหวัดพังงา ยุทธศาสตร์ที่ ๓ พัฒนาคุณภาพชีวิตอย่างทั่วถึงและเป็นธรรม

๕. ยุทธศาสตร์การพัฒนาด้านทรัพยากรธรรมชาติและสิ่งแวดล้อม ความสอดคล้องกับยุทธศาสตร์ชาติ ๒๐ ปี ยุทธศาสตร์ด้านการสร้างความเติบโตบนคุณภาพชีวิตที่เป็นมิตรกับสิ่งแวดล้อม สอดคล้องกับแผนพัฒนาเศรษฐกิจและสังคมแห่งชาติ ฉบับที่ ๑๒ ยุทธศาสตร์ที่ ๔: การเติบโตที่เป็นมิตรกับสิ่งแวดล้อมเพื่อการพัฒนาที่ยั่งยืน สอดคล้องกับยุทธศาสตร์จังหวัดพังงา ตามยุทธศาสตร์ที่ ๓: สร้างเสริมระบบการจัดการทรัพยากรธรรมชาติและสิ่งแวดล้อมอย่างมีประสิทธิภาพและสมดุล สอดคล้องเชื่อมโยงกับยุทธศาสตร์การพัฒนางานองค์กรปกครองส่วนท้องถิ่นในเขตจังหวัดพังงา ยุทธศาสตร์ที่ ๑: พัฒนาคุณภาพชีวิตอย่างทั่วถึงและเป็นธรรม

๒. ยุทธศาสตร์การพัฒนาด้านการเมืองการบริหาร ความสอดคล้องกับยุทธศาสตร์ชาติ ๒๐ ปี ยุทธศาสตร์ด้านการปรับสมดุลและพัฒนาระบบการบริหารจัดการภาครัฐ สอดคล้องกับแผนพัฒนาเศรษฐกิจและสังคมแห่งชาติ ฉบับที่ ๑๒ ยุทธศาสตร์ที่ ๖: การบริหารจัดการในภาครัฐ การป้องกันการทุจริตและประพฤติมิชอบและธรรมาภิบาลในสังคมไทย สอดคล้องกับยุทธศาสตร์จังหวัดพังงา ตามยุทธศาสตร์ที่ ๓ : ยกระดับคุณภาพชีวิตที่ดี สร้างสังคมมั่นคง นำอยู่ สอดคล้องเชื่อมโยงกับยุทธศาสตร์การพัฒนางค์กรปกครองส่วนท้องถิ่น ในเขตจังหวัดพังงา ยุทธศาสตร์ที่ ๓ พัฒนาคุณภาพชีวิตอย่างทั่วถึงและเป็นธรรม

๒.๑.๒ ยุทธศาสตร์ขององค์กรปกครองส่วนท้องถิ่น

องค์การบริหารส่วนตำบลลำภี ได้กำหนดวิสัยทัศน์ (Vision) เพื่อแสดงสถานการณ์ในอนาคต ซึ่งเป็นจุดมุ่งหมายความคาดหวังที่ต้องการให้เกิดขึ้นในอนาคตข้างหน้า ซึ่งจะสามารถสะท้อนถึงสภาพการณ์ของท้องถิ่นในอนาคตอย่างรอบด้าน ภายใต้การเปลี่ยนแปลงของสภาพแวดล้อมด้านต่างๆ จึงได้กำหนดวิสัยทัศน์ คาดหวังที่จะให้เกิดขึ้นในอนาคต ดังนี้

คุณภาพชีวิตดี เกษตรกรรมก้าวหน้า สิ่งแวดล้อมยั่งยืน

๒.๑.๓ ยุทธศาสตร์ขององค์กรปกครองส่วนท้องถิ่น

คณะกรรมการพัฒนาองค์การบริหารส่วนตำบลร่วมกับประชาคมท้องถิ่น ส่วนราชการ รัฐวิสาหกิจ รวมทั้งองค์กรต่างๆ ที่เกี่ยวข้อง ได้กำหนดยุทธศาสตร์ขององค์การบริหารส่วนตำบล ๖ ด้าน ดังนี้

ยุทธศาสตร์ที่ ๑ ด้านโครงสร้างพื้นฐาน

ยุทธศาสตร์ที่ ๒ ด้านเศรษฐกิจ

ยุทธศาสตร์ที่ ๓ ด้านการศึกษา

ยุทธศาสตร์ที่ ๔ ด้านสังคมและสวัสดิการ

ยุทธศาสตร์ที่ ๕ ด้านทรัพยากรธรรมชาติและสิ่งแวดล้อม

ยุทธศาสตร์ที่ ๖ ด้านการเมือง การบริหาร

เป้าประสงค์

ตำบลลำภี มุ่งหวังที่จะพัฒนาท้องถิ่นให้เจริญก้าวหน้า ซึ่งจะส่งผลทำให้ประชาชนมีความเป็นอยู่ที่ดี จึงได้กำหนดเป้าประสงค์เพื่อให้สามารถดำเนินการจัดกิจกรรมต่างๆ เพื่อให้บรรลุตามวิสัยทัศน์ที่กำหนดไว้ ดังนี้

๑. ระบบโครงสร้างพื้นฐาน มีประสิทธิภาพ ได้มาตรฐานและเพียงพอต่อความต้องการของประชาชน

๒. เศรษฐกิจชุมชนมีความเข้มแข็ง มีศักยภาพในการพัฒนาอาชีพ ประชาชนมีรายได้เพิ่มขึ้น

๓. มีการจัดการศึกษาอย่างเป็นระบบทั้งในระดับก่อนวัยเรียนและระดับอนุบาล และส่งเสริมการจัดกิจกรรมกีฬาและนันทนาการ

๔. อนุรักษ์ ศิลปะ วัฒนธรรม ประเพณี และภูมิปัญญาของท้องถิ่น และการพัฒนาด้านคุณภาพชีวิตของประชาชนให้มีความเป็นอยู่ที่ดีขึ้น

๕. ทรัพยากรธรรมชาติและสิ่งแวดล้อมได้รับการดูแลรักษา ประชาชนมีส่วนร่วมในการอนุรักษ์และฟื้นฟู

๖. การบริหารงานของ อบต. มีประสิทธิภาพ ส่งเสริมกระบวนการมีส่วนร่วมและความร่วมมือทุกภาคส่วนในการพัฒนาท้องถิ่น

ตัวชี้วัด

ยุทธศาสตร์	ตัวชี้วัด
ยุทธศาสตร์การพัฒนาด้านโครงสร้างพื้นฐาน	<ol style="list-style-type: none"> ๑. ร้อยละของประชาชนเดินทางสะดวก ๒. ร้อยละอุบัติเหตุลดลง ๓. ร้อยละของพื้นที่ที่เกิดปัญหาน้ำท่วมขังลดลง ๔. ร้อยละของประชาชนมีน้ำใช้ในการอุปโภค บริโภค ๕. ร้อยละประชาชนมีไฟฟ้าใช้
ยุทธศาสตร์การพัฒนาด้านเศรษฐกิจ	<ol style="list-style-type: none"> ๑. ร้อยละจำนวนผู้เข้าร่วมโครงการ ๒. ร้อยละความพึงพอใจของประชาชน
ยุทธศาสตร์การพัฒนาด้านการศึกษา	<ol style="list-style-type: none"> ๑. ร้อยละจำนวนผู้เข้าร่วมโครงการ ๒. ร้อยละศูนย์พัฒนาเด็กเล็กและโรงเรียนที่ได้มาตรฐาน ๓. ร้อยละความพึงพอใจของผู้เข้าร่วมโครงการ
ยุทธศาสตร์การพัฒนาด้านสังคมและสวัสดิการ	<ol style="list-style-type: none"> ๑. ร้อยละจำนวนผู้เข้าร่วมโครงการ ๒. ร้อยละการเกิดโรคไข้เลือดออกที่ลดลง ๓. ร้อยละผู้สูงอายุ ผู้พิการ ผู้ป่วยเอดส์ ที่ได้รับเบี้ยยังชีพ ๔. ร้อยละจำนวนผู้ออกกำลังกาย ๕. ร้อยละความพึงพอใจของผู้เข้าร่วมโครงการ
ยุทธศาสตร์การพัฒนาด้านสิ่งแวดล้อมและทรัพยากรธรรมชาติ	<ol style="list-style-type: none"> ๑. ร้อยละจำนวนผู้เข้าร่วมโครงการ ๒. ร้อยละการบริหารจัดการขยะที่มีประสิทธิภาพ
ยุทธศาสตร์การพัฒนาด้านการเมือง การบริหาร	<ol style="list-style-type: none"> ๑. ร้อยละจำนวนผู้เข้าร่วมโครงการ ๒. ร้อยละประชาชนได้รับรู้ข้อมูลข่าวสาร ๓. ร้อยละจำนวนรายได้เพิ่มขึ้น ๔. ร้อยละการเกิดอุบัติเหตุลดลง

คำเป้าหมาย

ยุทธศาสตร์	เป้าหมาย
๑. ยุทธศาสตร์การพัฒนาด้านโครงสร้างพื้นฐาน	การพัฒนาด้านโครงสร้างพื้นฐานโดยมุ่งสร้าง ปรับปรุง ซ่อมแซมบูรณะถนน ไฟฟ้า ประปา และสิ่ง สาธารณูปโภค ให้ได้มาตรฐานและเพียงพอต่อความ ต้องการของประชาชน
๒. ยุทธศาสตร์การพัฒนาด้านเศรษฐกิจ	ส่งเสริมการเกษตร และส่งเสริมอาชีพ เพื่อเพิ่มรายได้ ให้กับประชาชน
๓. ยุทธศาสตร์การพัฒนาทางการศึกษา	๑. พัฒนา ส่งเสริม สนับสนุน การศึกษาทั้งในระบบ และนอกระบบ ๒. พัฒนา ส่งเสริม สนับสนุน การจัดกิจกรรมกีฬาและ นันทนาการต่างๆ
๔. ยุทธศาสตร์การพัฒนาด้านสังคมและสวัสดิการ	๑. ส่งเสริมและสนับสนุนงานศาสนา วัฒนธรรม ประเพณี และภูมิปัญญาท้องถิ่น ๒. พัฒนาสังคม และส่งเสริมคุณภาพชีวิตให้กับผู้พิการ ผู้สูงอายุ ผู้ป่วยเอดส์ ผู้ยากไร้ และผู้ด้อยโอกาส ๓. พัฒนา ส่งเสริม สนับสนุนการบริการสาธารณสุข การป้องกัน ควบคุมโรคระบาดในพื้นที่ ๔. ดำเนินการแก้ไขปัญหาเสพติดในพื้นที่
๕. ยุทธศาสตร์การพัฒนาด้านสิ่งแวดล้อมและ ทรัพยากรธรรมชาติ	๑. การอนุรักษ์ทรัพยากรธรรมชาติและสิ่งแวดล้อม เช่น การปลูกต้นไม้ อนุรักษ์พื้นที่ชุ่มน้ำ ๒. ส่งเสริมให้ประชาชนมีส่วนร่วมในการดูแล ทรัพยากรธรรมชาติและสิ่งแวดล้อม ๓. การบริหารจัดการขยะในพื้นที่
๖. ยุทธศาสตร์การพัฒนาด้านการเมือง การบริหาร	๑. พัฒนาและส่งเสริมให้ประชาชนมีส่วนร่วมในการ บริหารงานท้องถิ่นร่วมกับภาครัฐ ๒. พัฒนาการจัดเก็บรายได้ ๓. การบริหารจัดการองค์กรให้มีความพร้อมในการ ให้บริการประชาชน ๔. พัฒนางานข้อมูลข่าวสาร ๕. เพิ่มศักยภาพการปฏิบัติงานให้ อปพร. และเพิ่ม ประสิทธิภาพในการป้องกันและบรรเทาสาธารณภัย

กลยุทธ์

เพื่อให้บรรลุวิสัยทัศน์ของตำบลลำภี จำเป็นอย่างยิ่งที่ต้องให้ความสำคัญกับการวางบทบาทการพัฒนาตำบลลำภีในอนาคตให้เป็นไปอย่างเหมาะสม สอดคล้องกับปัญหาความต้องการของประชาชนรวมทั้งสอดคล้องกับศักยภาพและบทบาทหน้าที่ขององค์การบริหารส่วนตำบล เพื่อให้ประชาชนได้รับประโยชน์สูงสุด ดังนั้นจึงได้กำหนดกลยุทธ์ ดังนี้

๑. การพัฒนาระบบโครงสร้างพื้นฐาน ระบบสาธารณูปโภค สาธารณูปการ
๒. การสร้างความเข้มแข็งของชุมชน และการสร้างรายได้ให้แก่ประชาชน
๓. การพัฒนาการศึกษาทั้งในระบบและนอกระบบ และการจัดกิจกรรมกีฬาและนันทนาการต่างๆ
๔. การพัฒนาคุณภาพชีวิตความเป็นอยู่ และการทำนุบำรุงรักษาศาสนา ศิลปวัฒนธรรม จารีต ประเพณี และภูมิปัญญาท้องถิ่น
๕. การบริหารจัดการทรัพยากรธรรมชาติและสิ่งแวดล้อม
๖. การบริหารจัดการและส่งเสริม สนับสนุนการมีส่วนร่วมของประชาชนในการพัฒนาท้องถิ่น

จุดยืนทางยุทธศาสตร์

องค์การบริหารส่วนตำบลลำภี ได้ให้ความสำคัญต่อการดำเนินการแก้ไขปัญหาคความเดือดร้อนและการพัฒนาคุณภาพชีวิตของประชาชนในพื้นที่ในด้านต่างๆ โดยเฉพาะการปรับปรุง พื้นฟู พัฒนาการจัดบริการสาธารณะหรือโครงสร้างพื้นฐาน ซึ่งถือเป็นภารกิจหลักขององค์กรปกครองส่วนท้องถิ่น ตลอดจนการพัฒนาด้านการศึกษา อันเป็นฐานรากต่อการพัฒนาคน พัฒนาประเทศให้มีคุณภาพสูง การพัฒนาที่ยั่งยืน ควบคู่กับการพัฒนาด้านสังคม เศรษฐกิจ สภาพแวดล้อมต่างๆ ที่เกี่ยวข้องโดยตรงกับชีวิต ความเป็นอยู่ของประชาชน โดยยึดหลักการมีส่วนร่วม ความสอดคล้องกับนโยบายรัฐบาล และแผนพัฒนาระดับต่างๆ รวมถึงการพิจารณา วิเคราะห์สภาพปัญหา ความต้องการของประชาชน และความพึงพอใจของประชาชนที่มีต่อการพัฒนา องค์การบริหารส่วนตำบลลำภี จึงได้กำหนดจุดยืนทางยุทธศาสตร์การพัฒนาไว้ ๖ ประเด็นยุทธศาสตร์ ดังนี้

๑. ยุทธศาสตร์การพัฒนาด้านโครงสร้างพื้นฐาน
๒. ยุทธศาสตร์การพัฒนาด้านเศรษฐกิจ
๓. ยุทธศาสตร์การพัฒนาด้านการศึกษา
๔. ยุทธศาสตร์การพัฒนาด้านสังคมและสวัสดิการ
๕. ยุทธศาสตร์การพัฒนาด้านสิ่งแวดล้อมและทรัพยากรธรรมชาติ
๖. ยุทธศาสตร์การพัฒนาด้านการเมือง การบริหาร

ความเชื่อมโยงของยุทธศาสตร์ในภาพรวม

ในภาพรวมแล้วยุทธศาสตร์การพัฒนาขององค์การบริหารส่วนตำบลลำภี มุ่งพัฒนา ๖ ด้าน ได้แก่ ยุทธศาสตร์การพัฒนาด้านโครงสร้างพื้นฐาน ยุทธศาสตร์การพัฒนาด้านเศรษฐกิจ ยุทธศาสตร์การพัฒนาด้านการศึกษา ยุทธศาสตร์การพัฒนาด้านสังคมและสวัสดิการ ยุทธศาสตร์การพัฒนาด้านสิ่งแวดล้อมและทรัพยากรธรรมชาติ ยุทธศาสตร์การพัฒนาด้านการเมืองการบริหาร ซึ่งสอดคล้องกับยุทธศาสตร์การพัฒนาของจังหวัดพังงา กรอบยุทธศาสตร์การพัฒนาขององค์กรปกครองส่วนท้องถิ่นในเขตจังหวัดพังงา และยุทธศาสตร์การพัฒนาของอำเภอท้ายเหมือง

๒.๑.๔ การวิเคราะห์เพื่อพัฒนาท้องถิ่น

การวิเคราะห์กรอบการจัดทำยุทธศาสตร์ขององค์กรปกครองส่วนท้องถิ่น

(๑) การวิเคราะห์กรอบการจัดทำยุทธศาสตร์ขององค์กรปกครองส่วนท้องถิ่น

ผลการวิเคราะห์ปัญหาและความต้องการของประชาชนในท้องถิ่นตามประเด็นการพัฒนาท้องถิ่นจากการสำรวจข้อมูลจากประชาชนในพื้นที่องค์การบริหารส่วนตำบลลำภีเพื่อทราบปัญหาและความต้องการที่จะได้แก้ไขปัญหา ปรากฏว่าปัญหาและความต้องการของประชาชนโดยส่วนใหญ่แล้วต้องการต้องการให้องค์การบริหารส่วนตำบลลำภีแก้ไขปัญหานั้นมีมากมายหลายปัญหา แต่องค์การบริหารส่วนตำบลลำภีมีข้อจำกัดในด้านงบประมาณ ทำให้ปัญหาบางอย่างไม่สามารถแก้ไขปัญหาความต้องการของประชาชนได้ ประกอบกับอำนาจหน้าที่ขององค์การบริหารส่วนตำบลขณะนี้มากมายโดยเฉพาะอำนาจหน้าที่ตามพระราชบัญญัติกำหนดแผนและขั้นตอนการกระจายอำนาจให้แก่องค์กรปกครองส่วนท้องถิ่น พ.ศ. ๒๕๔๒ ได้กำหนดอำนาจหน้าที่การจัดระบบบริการสาธารณะไว้ตามมาตรา ๑๖,๑๗,๑๘ และอื่นๆ ทำให้องค์การบริหารส่วนตำบลค่อนข้างจะมีข้อจำกัดในการพัฒนาแต่ขณะเดียวกันมีความจำเป็นที่จะพัฒนามากมาย บางครั้งประชาชนมีความรู้สึกว่าองค์การบริหารส่วนตำบลไม่สามารถแก้ไขปัญหามาตามที่ประชาชนต้องการได้

องค์การบริหารส่วนตำบลลำภี ได้มีการจัดให้มีการประชุมประชาคม เพื่อรวบรวมปัญหา และความต้องการ รวมทั้งความคิดเห็นต่างๆ ข้อมูลความจำเป็นขั้นพื้นฐาน (จปฐ) ข้อมูล กชช ๒ ค. และข้อมูลจากแผนพัฒนาหมู่บ้านของตำบลลำภี มาวิเคราะห์และสรุปปัญหาและความต้องการของประชาชนได้ดังนี้

ปัญหา	สภาพปัญหา/สาเหตุ
๑. ด้านโครงสร้างพื้นฐาน	๑. ถนนชำรุด เป็นหลุมเป็นบ่อ ๒. ถนนไม่ได้มาตรฐาน เนื่องจากเป็นถนนลูกรัง เวลาฝนตกบ่อทำให้เป็นหลุม เป็นบ่อ การสัญจรไม่สะดวก ๓. ประชาชนยังมีไฟฟ้าใช้ไม่ถึง ๔. น้ำในการอุปโภค บริโภคไม่เพียงพอ ๕. ไฟฟ้าสาธารณะไม่เพียงพอ ๖. คลอง ฝาย ตื้นเขิน
๒. ด้านเศรษฐกิจ	๑. หนี้สิน ๒. ค่าครองชีพสูง รายได้ไม่พอกับรายจ่าย ๓. ต้นทุนการผลิตสูง ๔. ราคาผลผลิตทางการเกษตรตกต่ำ ๕. ขาดการรวมกลุ่มของเกษตรกร ๖. ไม่มีตลาดกลางรองรับสินค้าทางการเกษตร ๗. ขาดเครื่องมือที่ทันสมัยในการประกอบอาชีพ ๘. ไม่มีอาชีพเสริม ๙. ภัยธรรมชาติ เช่น ภัยแล้ง ๑๐. ขาดที่ดินทำกิน/ที่ดินไม่มีเอกสารสิทธิ์ ๑๑. เส้นทางขนส่งสินค้าชำรุด

ปัญหา	สภาพปัญหา/สาเหตุ
๓.ด้านการศึกษา	๑. บุคลากรทางการศึกษาไม่เพียงพอ ๒. ขาดวัสดุอุปกรณ์การเรียนการสอน ครุภัณฑ์ที่มีคุณภาพ ๓. งบประมาณไม่เพียงพอ
๔.ด้านสังคม	๑. ปัญหายาเสพติดในพื้นที่ ๒. ปัญหาครอบครัว สังคมไม่เข้มแข็ง ๓. การจัดสวัสดิการของรัฐยังไม่ทั่วถึง ๔. โรคระบาด เช่น โรคไข้เลือดออก
๕.ด้านทรัพยากรธรรมชาติและสิ่งแวดล้อม	๑. ประชาชนขาดจิตสำนึกในการดูแลรักษาสิ่งแวดล้อม ๒. การทิ้งขยะไม่เป็นที่เป็นทาง/ทิ้งขยะลงในแม่น้ำลำคลอง ๓. การบุกรุกพื้นที่ป่า
๖.ด้านการบริหารจัดการ	๑. ประชาชนไม่ให้ความสำคัญต่อการมีส่วนร่วมในการพัฒนาท้องถิ่นร่วมกับภาครัฐ ๒. การประชาสัมพันธ์ของรัฐไม่ทั่วถึง ขาดการให้บริการในเชิงรุก

(๒) การประเมินสถานการณ์สภาพแวดล้อมภายนอกที่เกี่ยวข้อง

ในการจัดทำแผนพัฒนาท้องถิ่น (พ.ศ. ๒๕๖๑ – ๒๕๖๕) ขององค์การบริหารส่วนตำบลลำภีนั้น ได้ทำการประเมินสถานการณ์สภาพแวดล้อมภายนอกที่เกี่ยวข้อง ซึ่งมีรายละเอียดดังนี้

ด้าน	สถานการณ์สภาพแวดล้อมภายนอกที่เกี่ยวข้อง	ข้อบ่งชี้และปริมาณของปัญหา/ความต้องการ	พื้นที่เป้าหมาย/กลุ่มเป้าหมาย	ความคาดหวังและแนวโน้มอนาคต
๑. โครงการสร้างพื้นฐาน	๒) ขาดแคลนแหล่งน้ำในการเกษตรและน้ำประปาสำหรับอุปโภค-บริโภคยังไม่พอเพียงและยังไม่ได้มาตรฐาน	- แหล่งน้ำ และน้ำประปาในการอุปโภค-บริโภค	- ในเขต อบต.	- ประชาชนมีแหล่งน้ำและมีน้ำประปาใช้อย่างพอเพียงมีคุณภาพตามมาตรฐานมากขึ้น
	๓) ไฟฟ้าส่องสว่างทางและที่สาธารณะยังไม่สามารถดำเนินการครอบคลุมพื้นที่ได้ทั้งหมด	- ไฟฟ้า	- ทางและที่สาธารณะในเขต อบต.	- ทางและที่สาธารณะมีแสงสว่างเพียงพอประชาชนได้รับความสะดวกในการสัญจรไปมาและป้องกันการเกิดอาชญากรรมได้
	๔) ถนนในตำบลยังเป็นถนนดิน ถนนลูกรัง และเป็นหลุมเป็นบ่อ	- ถนน	- ทางและที่สาธารณะในเขต อบต.	- มีถนนให้ประชาชนได้สัญจรไปมาสะดวก
	๕) ประชาชนต้องการเส้นทางในการสัญจรไปมาเพิ่มมากขึ้นและ อบต.ไม่สามารถดำเนินการได้เนื่องจากงบประมาณมีไม่เพียงพอ	- เส้นทางคมนาคม	- เส้นทางคมนาคมที่เป็นสาธารณะและประชาชนมีความต้องการให้ดำเนินการ	- มีเส้นทางในการคมนาคมเพียงพอและประชาชนได้รับความสะดวกในการสัญจรไปมา

ด้าน	สถานการณ์ภาพ แวดล้อม ภายนอกที่เกี่ยวข้อง	ข้อบ่งชี้และ ปริมาณของปัญหา/ ความต้องการ	พื้นที่เป้าหมาย/ กลุ่มเป้าหมาย	ความคาดหวังและ แนวโน้มอนาคต
๒. เศรษฐกิจ	๑) ในเขต อบต.ไม่มี แหล่งท่องเที่ยวและ กิจกรรมการท่องเที่ยว	- การท่องเที่ยว	- ในเขต อบต.	- มีแหล่งท่องเที่ยวในเขต อบต. และ ส่งเสริม กิจกรรมการท่องเที่ยว เพิ่มมากขึ้น
	๒) ผลผลิตทางการเกษตรราคาตกต่ำ ระยะทางในการขนส่ง ผลผลิตไกลจากแหล่ง รับซื้อ	- การรวมกลุ่มต่อรอง กับพ่อค้าคนกลาง	- เกษตรกรใน พื้นที่	- ผลผลิตมีราคาสูงขึ้น
	๓) ค่าแรงต่ำค่าครอง ชีพสูงขาดแคลนการ จ้างงาน	- การเพิ่มค่าแรงให้ เหมาะสมกับการ ทำงาน	- ผู้ประกอบ อาชีพรับจ้าง	- ค่าแรงสูงขึ้นเหมาะสม กับค่าครองชีพ มีการจ้าง งานมากขึ้น
	๔) ขาดแหล่งเงินลงทุน ในการทำกิจการและ ประกอบอาชีพ	- การลงทุน	- ประชาชนใน เขต อบต.	- มีแหล่งเงินทุนในการทำ กิจการและ ประกอบ อาชีพ
๓. การศึกษา	๑) การศึกษาสื่อการเรียนการสอนยังไม่ พอเพียง เด็กนักเรียน ไม่ได้รับการศึกษาต่อ ในระดับที่สูงกว่าชั้น พื้นฐาน และขาด งบประมาณในการศึกษา ครอบครัว ยากจน	- สังคมในชุมชน	- เด็กนักเรียนใน เขต อบต.	- มีสื่อการเรียนการสอนที่ พอเพียงเด็กนักเรียน ได้รับการศึกษาที่สูงขึ้น มี งบประมาณในการศึกษา เล่าเรียน

ด้าน	สถานการณ์ภาพ แวดล้อม ภายนอกที่เกี่ยวข้อง	ขอบข่ายและปริมาณ ของปัญหา/ ความต้องการ	พื้นที่เป้าหมาย/ กลุ่มเป้าหมาย	ความคาดหวังและ แนวโน้มอนาคต
	๒) ศิลปวัฒนธรรม จารีตประเพณีและภูมิ ปัญหาท้องถิ่นถูกกลืน เลื่อนไปมาก	- ศิลปวัฒนธรรม จารีต ประเพณีและภูมิปัญหา ท้องถิ่น ถูกกลืนเลื่อนไป มาก	- ประชาชนในเขต อบต.	- ยกย่อง เชิดชูคนดีหรือ ปราชญ์ชาวบ้านใน โอกาสต่างๆ เพื่อเป็น ตัวอย่างแก่เยาวชนและ ประชาชน ศิลปะ วัฒนธรรม จารีต ประเพณีและภูมิปัญหา ท้องถิ่น ไม่ถูกกลืนและคง อยู่สืบไป
๔. สังคมและ สวัสดิการ	๑) เด็กและผู้สูงอายุบาง ครอบครัว ผู้สูงอายุอยู่ ตามลำพัง และรับภาระ ในการดูแลเด็ก	- การได้รับการดูแลเด็ก และผู้สูงอายุ	- ผู้สูงอายุและเด็ก ในเขต อบต.	- ผู้สูงอายุและเด็กได้รับ การดูแลที่ดี
	๒) ผู้พิการไม่ได้รับความ ช่วยเหลือในดำรงชีวิต	- การได้รับการดูแลผู้ พิการ	- ผู้พิการในเขต อบต.	- ผู้พิการได้รับความ ช่วยเหลือใน การ ดำรงชีวิตและทั่วถึง
	๓) ประชาชนในพื้นที่บาง รายมีที่อยู่อาศัยไม่มั่นคง แข็งแรง	- ที่อยู่อาศัย	- ประชาชนในพื้นที่ ที่ได้รับความเดือน ร้อนเรื่องที่อยู่อาศัย	- ประชาชนในพื้นที่ ได้รับความช่วยเหลือ ซ่อมแซมที่อยู่อาศัยให้ มั่นคงแข็งแรง
	๔) มีการระบาดของโรค อุบัติใหม่โรคระบาด โรคติดต่อ	- ด้านสาธารณสุข	- ในเขต อบต.	- ใน พื้นที่ไม่มี การ ระบาดของโรคอุบัติใหม่ โรคระบาด โรคติดต่อ
	๕) เยาวชนและวัยรุ่นติด เกมส์ สิ่งลามก บุหรี่ เหล้า สารเสพติดและ ท้องก่อนวัยอันสมควร	- เยาวชนและวัยรุ่นใช้ เวลาว่างให้เป็น ประโยชน์	- เยาวชนและวัยรุ่น ในเขต อบต.	- เยาวชนและวัยรุ่นมี อนาคตที่ดี
	๖) ประชาชนในพื้นที่ ป่วยเป็นโรคเรื้อรัง แนวโน้มที่เพิ่มขึ้น เช่น เบาหวาน ความดัน	- ด้านสาธารณสุข	- ประชาชนกลุ่ม เสี่ยงและผู้ป่วย	- ประชาชนหายจาก การเจ็บป่วย

ด้าน	สถานการณ์ภาพ แวดล้อม ภายนอกที่เกี่ยวข้อง	ข้อบ่งชี้และ ปริมาณของปัญหา/ ความต้องการ	พื้นที่เป้าหมาย/ กลุ่มเป้าหมาย	ความคาดหวังและ แนวโน้มอนาคต
	๗) ประชาชนกรอายุ ตั้งแต่ ๓๕ ขึ้นไป ไม่ได้ ตรวจสุขภาพประจำปี	- การได้รับการตรวจ สุขภาพ	- ประชาชนใน เขต อบต. ที่อายุ ๓๕ ขึ้นไป	- ประชาชนที่อายุ ๓๕ ขึ้นไปได้รับการ ตรวจสุขภาพทุกคน
๕.ทรัพยากรธรรมชาติ และสิ่งแวดล้อม	๑) ประชาชนบาง ครัวเรือน บริโภค- บริโภค น้ำที่ยังไม่ สะอาดและมีสิ่งเจือปน เช่น จากน้ำฝน น้ำที่ ไม่ได้คุณภาพ มีตะกอน	- การอุปโภค-บริโภค	- ประชาชนใน เขต อบต.	- ประชาชนบริโภค น้ำที่สะอาดถูก สุขลักษณะ
๖.การเมืองการบริหาร	๑) ประชาชนบางส่วน ยังขาดความรู้เกี่ยวกับ ระบบการทำงานของ อบต.	- การขาดความรู้ ความเข้าใจที่ถูกต้อง	- ประชาชนใน เขต อบต.	- ประชาชน มี ความรู้ ความเข้าใจ มากขึ้น และ สามารถเสนอแนว ทางการแก้ไข ปัญหาที่เกิดขึ้นใน หมู่บ้าน
	๒) เพิ่มศักยภาพการ ปฏิบัติงานให้ อปพร. และเพิ่มประสิทธิภาพ ในการป้องกันและ บรรเทาสาธารณภัย	- เพิ่มศักยภาพการ ปฏิบัติงานให้ อปพร.	- อปพร. ในเขต อบต.	- อปพร. มีความรู้ ความเข้าใจมากขึ้น และประสิทธิภาพ ในการป้องกันและ บรรเทาสาธารณภัย

๒.๑.๖ การวิเคราะห์เพื่อพัฒนาท้องถิ่น

ยุทธศาสตร์ชาติ ๒๐ ปี	แผนพัฒนา เศรษฐกิจและสังคม แห่งชาติ ฉบับที่ ๑๒	ยุทธศาสตร์จังหวัด/ กลุ่มจังหวัด/ภาค	ยุทธศาสตร์จังหวัด	ยุทธศาสตร์ ขององค์กรปกครองส่วน ท้องถิ่นในเขตจังหวัด	ยุทธศาสตร์ (ของ อปท.)	โครงการเพื่อการพัฒนา ท้องถิ่น	
						ตามแผน	ดำเนินการจริง
การสร้างความสามารถในการแข่งขัน	การพัฒนาโครงสร้างพื้นฐานและระบบโลจิสติกส์	พัฒนาคุณภาพด้านการท่องเที่ยวให้มีมาตรฐานอย่างยั่งยืน	เสริมสร้างคุณภาพการท่องเที่ยวเชิงนิเวศครบวงจร	พัฒนาคุณภาพชีวิตอย่างทั่วถึงและเป็นธรรม	การพัฒนาด้านโครงสร้างพื้นฐาน	๘๔	๒๐
การสร้างความสามารถในการแข่งขัน	การเสริมสร้างความเข้มแข็งทางด้านเศรษฐกิจและแข่งขันได้อย่างทั่วถึง	พัฒนาระบบและสร้างมูลค่าให้สินค้าเกษตร ประมงและปศุสัตว์ที่มีศักยภาพในพื้นที่ เพื่อให้ชุมชนเกิดความเข้มแข็งอย่างยั่งยืน	สร้างเสริมระบบการผลิต การบริโภค การค้า การบริหารจัดการ ด้านการเกษตรอย่างเป็นระบบที่ยั่งยืน	พัฒนาและเพิ่มมูลค่าผลผลิตทางการเกษตร	การพัฒนาด้านเศรษฐกิจ	๓๒	๐
การพัฒนาและเสริมสร้างศักยภาพทรัพยากรมนุษย์	การเสริมสร้างและพัฒนาศักยภาพทุนมนุษย์	พัฒนาศักยภาพบุคลากร และเสริมสร้างความเข้มแข็งของชุมชนในการบริหารด้านการท่องเที่ยว	ยกระดับคุณภาพชีวิตที่ดี สร้างสังคมมั่นคงน่าอยู่	พัฒนาคุณภาพชีวิตอย่างทั่วถึงและเป็นธรรม	การพัฒนาด้านการศึกษา	๑๘	๗

ยุทธศาสตร์ชาติ ๒๐ ปี	แผนพัฒนา เศรษฐกิจและสังคม แห่งชาติ ฉบับที่ ๑๒	ยุทธศาสตร์จังหวัด/ กลุ่มจังหวัด/ภาค	ยุทธศาสตร์จังหวัด	ยุทธศาสตร์ ขององค์กรปกครองส่วน ท้องถิ่นในเขตจังหวัด	ยุทธศาสตร์ (ของ อปท.)	โครงการเพื่อการพัฒนา ท้องถิ่น	
						ตามแผน	ดำเนินการจริง
ด้านการสร้าง โอกาสและความ เสมอภาคทาง สังคม	การสร้างความเป็น ธรรมและลดความ เหลื่อมล้ำในสังคม	พัฒนาคุณภาพด้าน การท่องเที่ยวให้มี มาตรฐานอย่างยั่งยืน	ยกระดับคุณภาพ ชีวิตที่ดีสร้างสังคม มั่นคงน่าอยู่	พัฒนาคุณภาพชีวิตอย่าง ทั่วถึงและเป็นธรรม	ด้าน สังคม และ สวัสดิการ	๕๑	๙
การสร้างความ เติบโตบนคุณภาพ ชีวิตที่เป็นมิตรกับ สิ่งแวดล้อม	การเติบโตที่เป็นมิตร กับสิ่งแวดล้อมเพื่อ การพัฒนาที่ยั่งยืน	พัฒนาคุณภาพด้าน การท่องเที่ยวให้มี มาตรฐาน อย่างยั่งยืน	สร้างเสริมระบบการ จัดการด้าน ทรัพยากรธรรมชาติ และสิ่งแวดล้อม อย่างมีประสิทธิภาพ และสมดุล	พัฒนาคุณภาพชีวิตอย่าง ทั่วถึงและเป็นธรรม	การพัฒนาด้าน ทรัพยากรธรรมชาติและ สิ่งแวดล้อม	๑๑	๐
ด้านการปรับ สมดุลและพัฒนา ระบบการบริหาร จัดการภาครัฐ	การบริหารจัดการใน ภาครัฐการป้องกัน การทุจริตและ ประพฤติมิชอบ และ ธรรมาภิบาลใน สังคมไทย	พัฒนาคุณภาพด้าน การท่องเที่ยวให้มี มาตรฐาน อย่างยั่งยืน	ยกระดับคุณภาพ ชีวิตที่ดี สร้างสังคม มั่นคง น่าอยู่	พัฒนาคุณภาพชีวิตอย่าง ทั่วถึงและเป็นธรรม	การพัฒนาด้านการ เมืองการบริหาร	๒๗	๑
รวม						๒๒๓	๒๙

๒.๓ กรอบและแนวทางในการติดตามและประเมินผล

คณะกรรมการติดตามและประเมินผลแผนพัฒนาท้องถิ่นขององค์การบริหารส่วนตำบลลำภีกำหนดกรอบและแนวทางในการติดตามและประเมินผล ดังนี้

ขอบเขตด้านระยะเวลา

องค์การบริหารส่วนตำบลลำภี ได้กำหนดระยะเวลาในการติดตามและประเมินผลแผนพัฒนาองค์การบริหารส่วนตำบลลำภีอย่างน้อยปีละหนึ่งครั้งภายในเดือนธันวาคมของทุกปี ทั้งนี้เพื่อให้ทราบถึงผลสัมฤทธิ์ในการดำเนินงานตามแผนพัฒนา ปัญหาอุปสรรค รวมถึงความพึงพอใจของประชาชนที่ได้รับจากการพัฒนา เพื่อนำผลที่ได้จากการติดตามและประเมินผลมาทบทวนและปรับแผนพัฒนาให้สามารถนำไปสู่การปฏิบัติได้อย่างมีประสิทธิภาพและตอบสนองต่อปัญหาและความต้องการของประชาชนในระดับพื้นที่ได้อย่างแท้จริง โดยมีคณะกรรมการติดตามและประเมินผลแผนพัฒนาขององค์การบริหารส่วนตำบลลำภี เป็นองค์กรรับผิดชอบหลักตามที่กำหนดไว้ในระเบียบกระทรวงมหาดไทยว่าด้วยการจัดทำแผนพัฒนาท้องถิ่น (ฉบับที่ ๓) พ.ศ. ๒๕๖๑ ข้อ ๒๘

ขอบเขตด้านเนื้อหา

การติดตามและประเมินผลแผนพัฒนาขององค์การบริหารส่วนตำบลลำภี เป็นการติดตามและประเมินผลแผนพัฒนาท้องถิ่น โดยองค์การบริหารส่วนตำบลลำภี ได้มีการติดตามและประเมินผลตามแนวทางวิธีการติดตามและประเมินผลของคณะกรรมการติดตามและประเมินผล ซึ่งองค์การบริหารส่วนตำบลลำภี ได้มีคำสั่งแต่งตั้งคณะกรรมการติดตามและประเมินผลแผนพัฒนาท้องถิ่น ประกอบด้วยบุคคลหลายฝ่ายด้วยกัน ทั้งนี้ เพื่อให้การติดตามและประเมินผลขององค์การบริหารส่วนตำบลลำภี เป็นไปอย่างมีประสิทธิภาพ

๒.๔ การกำหนดเครื่องมือที่ใช้ในการติดตามประเมินผล

๒.๔.๑ กำหนดเครื่องมือที่ใช้ในการติดตามและประเมินผล

ในการจัดทำแผนพัฒนาท้องถิ่น (พ.ศ. ๒๕๖๑ - ๒๕๖๕) ขององค์การบริหารส่วนตำบลลำภี ก็เพื่อใช้เป็นเครื่องมือในการพัฒนา เป็นแนวทางในการบริหารพัฒนาท้องถิ่นให้บรรลุวัตถุประสงค์และเป้าหมายเกิดประสิทธิภาพ ประสิทธิผลสูงสุดในการแก้ไขปัญหาให้กับประชาชน โดยพิจารณาบรรจุโครงการในงบประมาณรายจ่ายประจำปี งบประมาณรายจ่ายเพิ่มเติม และงบประมาณจากเงินสะสม โดยจะต้องมีการติดตามและประเมินผลแผนพัฒนาตามระเบียบกระทรวงมหาดไทย ว่าด้วยการจัดทำแผนพัฒนาขององค์กรปกครองส่วนท้องถิ่น (ฉบับที่ ๓) พ.ศ. ๒๕๖๑ เป็นการสรุปผลในภาพรวมของท้องถิ่น เป็นการติดตามผลการนำยุทธศาสตร์ขององค์กรปกครองส่วนท้องถิ่นที่เกิดผลทั้งในเชิงปริมาณ และเชิงคุณภาพอย่างไร ซึ่งสามารถวัดผลได้ทั้งเชิงสถิติ ตาราง กราฟ และการพรรณนา โดยใช้เครื่องมือดังนี้

(๑) การวัดผลในเชิงปริมาณ (Quantity) โดยเครื่องมือที่ใช้ในการวัดผลเชิงปริมาณมีดังนี้

- แบบที่ ๑ การกำกับจัดทำแผนพัฒนาขององค์กรปกครองส่วนท้องถิ่น
- แบบที่ ๒ แบบติดตามผลการดำเนินงานขององค์กรปกครองส่วนท้องถิ่น โดยใช้การติดตามและประเมินผลด้วยระบบ e-plan

(๒) การวัดผลในเชิงคุณภาพ

การวัดผลในเชิงคุณภาพ องค์การบริหารส่วนตำบลลำภี ใช้การสำรวจความพึงพอใจในการวัดผลเชิงคุณภาพโดยภาพรวม โดยใช้การประเมินความพึงพอใจ ซึ่งการประเมินความพึงพอใจทำให้ทราบถึงผลเชิงคุณภาพในการดำเนินงานขององค์การบริหารส่วนตำบลลำภีในภาพรวม โดยเครื่องมือที่ใช้มีดังนี้

- แบบที่ ๓ แบบประเมินผลความพึงพอใจต่อผลการดำเนินงานขององค์การบริหารส่วนตำบลลำภีใน

ภาพรวม

๒.๕ แบบสำหรับการติดตามและประเมินผล

แบบที่ ๑ การกำกับการจัดทำแผนพัฒนาขององค์กรปกครองส่วนท้องถิ่น

คำชี้แจง : เป็นแบบประเมินตนเองในองในการจัดทำแผนพัฒนาขององค์กรปกครองส่วนท้องถิ่นโดยจะทำการประเมินและรายงานทุกๆ ครั้ง หลังจากที่ยังคงประกอบส่วนท้องถิ่นได้ประกาศใช้แผนพัฒนาท้องถิ่นแล้ว

ประเด็นการประเมิน	มีการดำเนินงาน	ไม่มีการดำเนินงาน
ส่วนที่ ๑ คณะกรรมการพัฒนาท้องถิ่น		
๑. มีการจัดตั้งคณะกรรมการพัฒนาท้องถิ่นเพื่อจัดทำแผนพัฒนาท้องถิ่น	✓	
๒. มีการจัดประชุมคณะกรรมการพัฒนาท้องถิ่นเพื่อจัดทำแผนพัฒนาท้องถิ่น	✓	
๓. มีการจัดประชุมอย่างต่อเนื่องสม่ำเสมอ	✓	
๔. มีการจัดตั้งคณะกรรมการสนับสนุนการจัดทำแผนพัฒนาท้องถิ่น	✓	
๕. มีการจัดประชุมคณะกรรมการสนับสนุนการจัดทำแผนพัฒนาท้องถิ่น	✓	
๖. มีคณะกรรมการพัฒนาท้องถิ่นและประชาคมท้องถิ่นพิจารณาร่างแผนพัฒนาท้องถิ่น	✓	
ส่วนที่ ๒ การจัดทำแผนการพัฒนาท้องถิ่น		
๗. มีการรวบรวมข้อมูลและปัญหาสำคัญของท้องถิ่นมาจัดทำฐานข้อมูล	✓	
๘. มีการเปิดโอกาสให้ประชาชนเข้ามามีส่วนร่วมในการจัดทำแผน	✓	
๙. มีการวิเคราะห์ศักยภาพของท้องถิ่น (SWOT) เพื่อประเมินสถานการณ์การพัฒนาท้องถิ่น	✓	
๑๐. มีการกำหนดวิสัยทัศน์และภารกิจหลักการพัฒนาท้องถิ่นที่สอดคล้องกับศักยภาพของท้องถิ่น	✓	
๑๑. มีการกำหนดวิสัยทัศน์และภารกิจหลักการพัฒนาท้องถิ่นที่สอดคล้องกับยุทธศาสตร์จังหวัด	✓	
๑๒. มีการกำหนดจุดมุ่งหมายเพื่อการพัฒนาที่ยั่งยืน	✓	
๑๓. มีการกำหนดเป้าหมายการพัฒนาท้องถิ่น	✓	
๑๔. มีการกำหนดยุทธศาสตร์ที่การพัฒนาและแนวทางการพัฒนา	✓	
๑๕. มีการกำหนดยุทธศาสตร์ที่สอดคล้องกับยุทธศาสตร์ของจังหวัด	✓	
๑๖. มีการอนุมัติและประกาศใช้แผนพัฒนาท้องถิ่น	✓	
๑๗. มีการจัดทำบัญชีกลุ่มโครงการในแผนพัฒนาท้องถิ่น	✓	
๑๘. มีการกำหนดรูปแบบการติดตามประเมินผลแผนพัฒนาท้องถิ่น	✓	

**แบบที่ 3/1 แบบประเมินความพึงพอใจต่อผลการดำเนินงาน
ขององค์กรปกครองส่วนท้องถิ่นในภาพรวม**

ส่วนที่ ๑ ข้อมูลทั่วไป

๑. เพศ
 ชาย หญิง
๒. อายุ
 ต่ำกว่า ๒๐ ปี ๒๑ - ๔๐ ปี
 ๔๑ - ๖๐ ปี มากกว่า ๖๐ ปี ขึ้นไป
๓. การศึกษา
 ประถมศึกษา มัธยมศึกษาตอนต้น
 มัธยมศึกษาตอนปลาย/ปวช. อนุปริญญา/ปวส.
 ปริญญาตรี สูงกว่าปริญญาตรี
 อื่น ๆ ระบุ.....
๔. อาชีพ
 รับจ้าง เกษตรกร
 ค้าขาย/ธุรกิจส่วนตัว รับราชการ/รัฐวิสาหกิจ
 อื่น ๆ ระบุ.....

ส่วนที่ ๒ ความพึงพอใจต่อผลการดำเนินงานขององค์กรปกครองส่วนท้องถิ่นในภาพรวม
คำชี้แจง : ให้ท่านขีดเครื่องหมาย ✓ ลงในช่องที่มีความคิดเห็นตรงกับท่านมากที่สุด

ประเด็นการประเมิน	ระดับความพึงพอใจ				
	มากที่สุด	มาก	ปานกลาง	น้อย	น้อยที่สุด
๑. มีการเปิดโอกาสให้ประชาชนมีส่วนร่วมโครงการ/กิจกรรม					
๒. มีการประชาสัมพันธ์ให้ประชาชนรับรู้ข้อมูลของโครงการ/กิจกรรม					
๓. มีการเปิดโอกาสให้ประชาชนแสดงความคิดเห็นในโครงการ/กิจกรรม					
๔. มีการรายงานผลการดำเนินงานของโครงการ/กิจกรรมให้ประชาชนทราบ					
๕. การเปิดโอกาสให้ประชาชนตรวจสอบการดำเนินงานของโครงการ/กิจกรรม					
๖. การดำเนินงานเป็นไปตามระยะเวลาที่กำหนด					
๗. ผลการดำเนินโครงการ/กิจกรรมนำไปสู่การแก้ไขปัญหาของประชาชนในท้องถิ่น					
๘. การแก้ไขปัญหาและการตอบสนองความต้องการของประชาชน					
๙. ประโยชน์ที่ประชาชนได้รับจากการดำเนินโครงการ/กิจกรรม					

ส่วนที่ ๓ ผลการวิเคราะห์การติดตามและประเมินผล

๑. ผลการพิจารณาการติดตามและประเมินผลยุทธศาสตร์เพื่อความสอดคล้องแผนพัฒนาท้องถิ่น

๑.๑ สรุปคะแนนประเมินผลยุทธศาสตร์

ผลการให้คะแนนยุทธศาสตร์ขององค์การบริหารส่วนตำบลลำภี รายละเอียด ดังนี้

ลำดับ	ประเด็นพิจารณา	คะแนนเต็ม	คะแนนที่ได้	ร้อยละของคะแนนเต็ม
๑	ข้อมูลสภาพทั่วไปและข้อมูลพื้นฐานขององค์กรปกครองส่วนท้องถิ่น	๒๐	๑๙.๕๐	๙๗.๕๐
๒	การวิเคราะห์สภาพการณ์และศักยภาพ	๒๐	๑๕	๑๐๐
๓	ยุทธศาสตร์ ประกอบด้วย	๖๐	๖๕	๑๐๐
	๓.๑ ยุทธศาสตร์ขององค์กรปกครองส่วนท้องถิ่น	๑๐	๑๐	๑๐๐
	๓.๒ ยุทธศาสตร์ขององค์กรปกครองส่วนท้องถิ่นในเขตจังหวัด	๑๐	๑๐	๑๐๐
	๓.๓ ยุทธศาสตร์จังหวัด	๑๐	๑๐	๑๐๐
	๓.๔ วิสัยทัศน์	๕	๕	๑๐๐
	๓.๕ กลยุทธ์	๕	๕	๑๐๐
	๓.๖ เป้าประสงค์ของแต่ละประเด็นกลยุทธ์	๕	๕	๑๐๐
	๓.๗ จุดยืนทางยุทธศาสตร์	๕	๕	๑๐๐
	๓.๘ แผนงาน	๕	๕	๑๐๐
	๓.๙ ความเชื่อมโยงของยุทธศาสตร์ในภาพรวม	๕	๕	๑๐๐
	รวมคะแนน	๑๐๐	๙๙.๕๐	๙๙.๕๐

๑.๒ ข้อมูลสภาพทั่วไปและข้อมูลพื้นฐาน

รายละเอียดการให้คะแนนยุทธศาสตร์ขององค์การบริหารส่วนตำบลลำภี ในแต่ละประเด็นเป็นดังนี้

ลำดับ	ประเด็นพิจารณา	คะแนน เต็ม	คะแนน ที่ได้	ร้อยละของ คะแนนเต็ม	ความเห็นของ คณะกรรมการติดตาม และประเมินผลแผน
๑	ข้อมูลสภาพทั่วไปและข้อมูลพื้นฐานขององค์กรปกครองส่วนท้องถิ่น	๒๐			
	๑.๑ ข้อมูลเกี่ยวกับด้านกายภาพ เช่น ที่ตั้งของหมู่บ้าน/ชุมชน/ตำบลลักษณะภูมิประเทศ ลักษณะภูมิอากาศ ลักษณะของดิน ลักษณะของแหล่งน้ำ ลักษณะของไม้/ป่าไม้ ฯลฯ ด้านการเมือง/การปกครอง เช่น เขตการปกครอง การเลือกตั้ง ฯลฯ	๓	๓	๑๐๐	เห็นชอบ
	๑.๒ ข้อมูลเกี่ยวกับด้านการเมือง/การปกครอง เช่น เขตการปกครอง การเลือกตั้ง ฯลฯ ประชากร เช่น ข้อมูลเกี่ยวกับจำนวนประชากร และช่วงอายุและจำนวนประชากร ฯลฯ	๒	๒	๑๐๐	เห็นชอบ
	๑.๓ ข้อมูลเกี่ยวกับสภาพทางสังคม เช่น การศึกษา สาธารณสุข อาชญากรรม ยาเสพติด การสังคมสงเคราะห์ ฯลฯ	๒	๑.๕๐	๗๕	ให้เพิ่มข้อมูลด้านอาชญากรรม ยาเสพติด
	๑.๔ ข้อมูลเกี่ยวกับระบบบริการพื้นฐาน เช่น การคมนาคมขนส่ง การไฟฟ้า การประปา โทรศัพท์ ฯลฯ	๒	๒	๑๐๐	เห็นชอบ
	๑.๕ ข้อมูลเกี่ยวกับระบบเศรษฐกิจ เช่น การเกษตร การประมง การปศุสัตว์ การบริการการท่องเที่ยว อุตสาหกรรม การพาณิชย์/กลุ่มอาชีพ แรงงาน ฯลฯ และเศรษฐกิจพอเพียงท้องถิ่น (ด้านการเกษตรและแหล่งน้ำ)	๒	๒	๑๐๐	เห็นชอบ
	๑.๖ ข้อมูลเกี่ยวกับศาสนา ประเพณี วัฒนธรรม เช่น การนับถือศาสนา ประเพณีและงานประจำปี ภูมิปัญญาท้องถิ่น ภาษาถิ่น สินค้าพื้นเมืองและของที่ระลึก ฯลฯ และอื่นๆ	๒	๒	๑๐๐	เห็นชอบ
	๑.๗ ข้อมูลเกี่ยวกับทรัพยากรธรรมชาติ เช่น น้ำป่า ไม้ภูเขา คุณภาพของทรัพยากร ธรรมชาติ ฯลฯ	๒	๒	๑๐๐	เห็นชอบ
	๑.๘ การสำรวจและจัดเก็บข้อมูลเพื่อการจัดทำแผนพัฒนาท้องถิ่นหรือการใช้ข้อมูล จปฐ	๒	๒	๑๐๐	เห็นชอบ

ลำดับ	ประเด็นพิจารณา	คะแนนเต็ม	คะแนนที่ได้	ร้อยละของคะแนนเต็ม	ความเห็นของคณะกรรมการติดตามและประเมินผลแผน
	๑.๙ การประชุมประชาคมท้องถิ่น รูปแบบวิธีการ และการดำเนินการประชุมประชาคมท้องถิ่น โดยใช้กระบวนการร่วมคิด ร่วมทำร่วมตัดสินใจร่วมตรวจสอบร่วมรับประโยชน์ร่วมแก้ปัญหา ปรัชญาหรือ แลกเปลี่ยนเรียนรู้ เพื่อแก้ปัญหาสำหรับการพัฒนาท้องถิ่นตามอำนาจหน้าที่ของ องค์กรปกครองส่วนท้องถิ่น	๓	๓	๑๐๐	เห็นชอบ
	รวม	๒๐	๑๙.๕๐	๙๗.๕๐	
๒	การวิเคราะห์สถานการณ์และศักยภาพ	๒๐	๒๐	๑๐๐	
	๒.๑ การวิเคราะห์ที่ครอบคลุมความเชื่อมโยง ความสอดคล้องยุทธศาสตร์จังหวัด ยุทธศาสตร์การพัฒนาขององค์กรปกครองส่วนท้องถิ่นในเขตจังหวัด ยุทธศาสตร์ของ องค์กรปกครองส่วนท้องถิ่น นโยบายของผู้บริหารท้องถิ่น รวมถึงความเชื่อมโยงแผนยุทธศาสตร์ชาติ ๒๐ ปี แผนพัฒนาเศรษฐกิจและสังคมแห่งชาติ และThailand ๔.๐	๕	๒	๑๐๐	
	๒.๒ การวิเคราะห์การใช้ผังเมืองรวมหรือผังเมืองเฉพาะและการบังคับใช้ ผลของการบังคับใช้ สภาพการณ์ที่เกิดขึ้นต่อการพัฒนาท้องถิ่น	๓	๑	๑๐๐	
	๒.๓ การวิเคราะห์ทางสังคม เช่น ด้านแรงงาน การศึกษา สาธารณสุข ความยากจน อาชญากรรม ปัญหายาเสพติด เทคโนโลยี จารีต ประเพณี วัฒนธรรม ภูมิปัญญาท้องถิ่น เป็นต้น	๓	๒	๑๐๐	
	๒.๔ การวิเคราะห์ทางเศรษฐกิจ ข้อมูลด้านรายได้ครัวเรือน การส่งเสริมอาชีพ กลุ่มอาชีพ กลุ่มทางสังคม การพัฒนาอาชีพและกลุ่มต่างๆ สภาพทางเศรษฐกิจและความ เป็นอยู่ทั่วไป เป็นต้น	๓	๒	๑๐๐	
	๒.๕ การวิเคราะห์สิ่งแวดล้อม พื้นที่สีเขียว ธรรมชาติต่างๆ ทางภูมิศาสตร์ กระบวนการหรือสิ่งที่เกิดขึ้น การประดิษฐ์ที่มีผลต่อสิ่งแวดล้อมและการพัฒนา	๓	๒	๑๐๐	

๑.๓ การวิเคราะห์สถานการณ์และศักยภาพ

ลำดับ	ประเด็นพิจารณา	คะแนนเต็ม	คะแนนที่ได้	ร้อยละของคะแนนเต็ม	ความเห็นของคณะกรรมการติดตามและประเมินผลแผน
๒	การวิเคราะห์สถานการณ์และศักยภาพ	๒๐	๒๐	๑๐๐	
	๒.๖ ผลการวิเคราะห์ศักยภาพเพื่อประเมินสถานภาพการพัฒนาในปัจจุบันและโอกาสการพัฒนาในอนาคตของท้องถิ่น ด้วยเทคนิค SWOT Analysis ที่อาจส่งผลต่อการดำเนินงาน ได้แก่ S-Strength (จุดแข็ง) W-Weakness (จุดอ่อน) O-Opportunity (โอกาส) และ T-Threat (อุปสรรค)	๓	๒	๑๐๐	
	รวม	๒๐	๑๕	๑๐๐	

๑.๔ ยุทธศาสตร์

ลำดับ	ประเด็นพิจารณา	คะแนนเต็ม	คะแนนที่ได้	ร้อยละของคะแนนเต็ม	ความเห็นของคณะกรรมการติดตามและประเมินผลแผน
๓	ยุทธศาสตร์	๖๐	๖๐	๑๐๐	
	๓.๑ ยุทธศาสตร์ของ องค์กรปกครองส่วนท้องถิ่น สอดคล้องกับสภาพสังคม เศรษฐกิจ สิ่งแวดล้อมของท้องถิ่น ประเด็นปัญหาการพัฒนาและแนวทางการพัฒนาที่สอดคล้องกับยุทธศาสตร์ของ องค์กรปกครองส่วนท้องถิ่น และเชื่อมโยงหลักปรัชญาแผนยุทธศาสตร์ชาติ ๒๐ ปี แผนพัฒนาเศรษฐกิจและสังคมแห่งชาติ และ Thailand ๔.๐	๑๐	๒	๑๐๐	๒
	๓.๒ ยุทธศาสตร์ขององค์กรปกครองส่วนท้องถิ่นในเขตจังหวัดสอดคล้องและเชื่อมโยงกับสภาพสังคม เศรษฐกิจ สิ่งแวดล้อมของท้องถิ่นและยุทธศาสตร์จังหวัดและเชื่อมโยงหลักปรัชญาแผนยุทธศาสตร์ชาติ ๒๐ ปี แผนพัฒนาเศรษฐกิจและสังคมแห่งชาติ และ Thailand ๔.๐	๑๐	๑	๑๐๐	๑
	๓.๓ ยุทธศาสตร์จังหวัดสอดคล้องกับแผนพัฒนาเศรษฐกิจและสังคมแห่งชาติ แผนการบริหารราชการแผ่นดิน นโยบาย/ยุทธศาสตร์ คสช. และนโยบายรัฐบาล หลักปรัชญาแผนยุทธศาสตร์ชาติ ๒๐ ปี และ Thailand ๔.๐	๑๐	๒	๑๐๐	๒

ลำดับ	ประเด็นพิจารณา	คะแนนเต็ม	คะแนนที่ได้	ร้อยละของคะแนนเต็ม	ความเห็นของคณะกรรมการติดตามและประเมินผลแผน
	๓.๔ วิสัยทัศน์ วิสัยทัศน์ ซึ่งมีลักษณะแสดงสถานภาพที่ องค์กรปกครองส่วนท้องถิ่น ต้องการจะเป็น หรือบรรลุถึงอนาคตอย่างชัดเจน สอดคล้องกับโอกาสและศักยภาพที่เป็นลักษณะเฉพาะของ องค์กรปกครองส่วนท้องถิ่น และสัมพันธ์กับโครงการพัฒนาท้องถิ่น	๕	๒	๑๐๐	๒
	๓.๕ กลยุทธ์ แสดงให้เห็นช่องทาง วิธีการ ภารกิจหรือสิ่งที่ต้องทำตามอำนาจหน้าที่ของ องค์กรปกครองส่วนท้องถิ่น ที่จะนำไปสู่การบรรลุวิสัยทัศน์ หรือแสดงให้เห็นถึงความชัดเจนในสิ่งที่จะดำเนินการให้บรรลุวิสัยทัศน์นั้น	๕	๕	๑๐๐	เห็นชอบ
	๓.๖ เป้าประสงค์ของแต่ละประเด็นกลยุทธ์ เป้าประสงค์ของแต่ละประเด็นกลยุทธ์มีความสอดคล้องและสนับสนุนต่อกลยุทธ์ที่จะเกิดขึ้น มุ่งหมายสิ่งหนึ่งสิ่งใดที่ชัดเจน	๕	๕	๑๐๐	เห็นชอบ
	๓.๗ จุดยืนทางยุทธศาสตร์ (Positioning) ความมุ่งมั่นอันแน่วแน่ในการวางแผนพัฒนาท้องถิ่น เพื่อให้บรรลุวิสัยทัศน์ของ องค์กรปกครองส่วนท้องถิ่น ซึ่งเกิดจากศักยภาพของพื้นที่จริง ที่จะนำไปสู่ผลสำเร็จทางยุทธศาสตร์	๕	๕	๑๐๐	เห็นชอบ
	๓.๘ แผนงาน แผนงานหรือจุดมุ่งหมายเพื่อการพัฒนาในอนาคต กำหนดจุดมุ่งหมายในเรื่องใดเรื่องหนึ่งหรือแผนงานที่เกิดจากเป้าประสงค์ ตัวชี้วัด ค่าเป้าหมาย กลยุทธ์ จุดยืนทางยุทธศาสตร์และยุทธศาสตร์ของ องค์กรปกครองส่วนท้องถิ่น ที่มีความชัดเจนนำไปสู่การจัดทำโครงการพัฒนาท้องถิ่นในแผนพัฒนาท้องถิ่น โดยระบุแผนงานและความเชื่อมโยงดังกล่าว	๕	๕	๑๐๐	เห็นชอบ

ลำดับ	ประเด็นพิจารณา	คะแนนเต็ม	คะแนนที่ได้	ร้อยละของคะแนนเต็ม	ความเห็นของคณะกรรมการติดตามและประเมินผลแผน
	๓.๙ ความเชื่อมโยงของยุทธศาสตร์ในภาพรวมความเชื่อมโยงองค์รวมที่นำไปสู่การพัฒนาท้องถิ่นที่เกิดผลผลิต/โครงการจากแผนยุทธศาสตร์ชาติ ๒๐ ปี แผนพัฒนาเศรษฐกิจและสังคมแห่งชาติ ฉบับที่ ๑๒ Thailand ๔.๐ แผนพัฒนาภาค/แผนพัฒนา กลุ่มจังหวัด/แผนพัฒนาจังหวัด ยุทธศาสตร์การพัฒนาขององค์กรปกครองส่วนท้องถิ่น ในเขตจังหวัดและยุทธศาสตร์ของ องค์กรปกครองส่วนท้องถิ่น	๕	๕	๑๐๐	เห็นชอบ
	รวม	๖๐	๖๐	๑๐๐	

แผนพัฒนาท้องถิ่น (พ.ศ. ๒๕๖๑ - ๒๕๖๕) ขององค์การบริหารส่วนตำบลลำภี ได้กำหนดรายละเอียดของโครงการพัฒนา ซึ่งการจัดทำแผนพัฒนาท้องถิ่นมีลักษณะเชื่อมโยงกับการจัดทำงบประมาณรายจ่ายประจำปี ๒๕๖๔ ดังนี้

ยุทธศาสตร์	โครงการ/กิจกรรม	งบประมาณตามข้อบัญญัติงบประมาณรายจ่ายประจำปีงบประมาณ พ.ศ. ๒๕๖๔
ยุทธศาสตร์ที่ ๑ การพัฒนาด้านโครงสร้างพื้นฐาน	๘๔	๒๐
ยุทธศาสตร์ที่ ๒ การพัฒนาด้านเศรษฐกิจ	๓๒	-
ยุทธศาสตร์ที่ ๓ การพัฒนาด้านการศึกษา	๑๘	๗
ยุทธศาสตร์ที่ ๔ การพัฒนาด้านสังคมและสวัสดิการ	๕๑	๙
ยุทธศาสตร์ที่ ๕ การพัฒนาด้านทรัพยากรธรรมชาติและสิ่งแวดล้อม	๑๑	
ยุทธศาสตร์ที่ ๖ การพัฒนาด้านการเมืองการบริหาร	๒๗	๑
รวม	๒๒๓	๓๗

๒. ผลการพิจารณาการติดตามและประเมินผลโครงการเพื่อความสอดคล้องแผนพัฒนาท้องถิ่น

๒.๑ สรุปคะแนนประเมินผลโครงการ

ผลการให้คะแนนโครงการขององค์การบริหารส่วนตำบลลำภี รายละเอียด ดังนี้

ลำดับ	ประเด็นพิจารณา	คะแนน เต็ม	คะแนน ที่ได้	ร้อยละ ของ คะแนน เต็ม
๑	การสรุปสถานการณ์การพัฒนา	๑๐	๑๐	๑๐๐
๒	การประเมินผลการนำแผนพัฒนาท้องถิ่นไปปฏิบัติในเชิงปริมาณ	๑๐	๑๐	๑๐๐
๓	การประเมินผลการนำแผนพัฒนาท้องถิ่นไปปฏิบัติในเชิงคุณภาพ	๑๐	๑๐	๑๐๐
๔	แผนงานและยุทธศาสตร์การพัฒนา	๑๐	๑๐	๑๐๐
๕	โครงการพัฒนา ประกอบด้วย	๖๐	๖๐	๑๐๐
	๕.๑ ความชัดเจนของชื่อโครงการ	๕	๕	๑๐๐
	๕.๒ กำหนดวัตถุประสงค์สอดคล้องกับโครงการ	๕	๕	๑๐๐
	๕.๓ เป้าหมาย (ผลผลิตของโครงการ) มีความชัดเจนนำไปสู่การตั้งงบประมาณได้ถูกต้อง	๕	๕	๑๐๐
	๕.๔ โครงการมีความสอดคล้องกับแผนยุทธศาสตร์ชาติ ๒๐ ปี	๕	๕	๑๐๐
	๕.๕ เป้าหมาย (ผลผลิตของโครงการ) มีความสอดคล้องกับแผนพัฒนาเศรษฐกิจและสังคมแห่งชาติ	๕	๕	๑๐๐
	๕.๖ โครงการมีความสอดคล้องกับ Thailand ๔.๐	๕	๕	๑๐๐
	๕.๗ โครงการสอดคล้องกับยุทธศาสตร์จังหวัด	๕	๕	๑๐๐
	๕.๘ โครงการแก้ไขปัญหาความยากจนหรือการเสริมสร้างให้ประเทศชาติมั่นคง มั่งคั่ง ยั่งยืนภายใต้หลักประชารัฐ	๕	๕	๑๐๐
	๕.๙ งบประมาณ มีความสอดคล้องกับเป้าหมาย (ผลผลิตของโครงการ)	๕	๕	๑๐๐
	๕.๑๐ มีการประมาณการราคาถูกต้องตามหลักวิธีการงบประมาณ	๕	๕	๑๐๐
	๕.๑๑ มีการกำหนดตัวชี้วัด (KPI) และสอดคล้องกับวัตถุประสงค์และผลที่คาดว่าจะได้รับ	๕	๕	๑๐๐
	๕.๑๒ ผลที่คาดว่าจะได้รับสอดคล้องกับวัตถุประสงค์	๕	๕	๑๐๐
	รวมคะแนน	๑๐๐	๑๐๐	๑๐๐

๒.๒ การสรุปสถานการณ์การพัฒนา

รายละเอียดการให้คะแนนโครงการของ **องค์กรปกครองส่วนท้องถิ่น** ในแต่ละประเด็นเป็นดังนี้

ลำดับ	ประเด็นพิจารณา	คะแนนเต็ม	คะแนนที่ได้	ร้อยละของคะแนนเต็ม	ความเห็นของคณะกรรมการติดตามและประเมินผลแผน
๑	การสรุปสถานการณ์การพัฒนา	๑๐	๑๐	๑๐๐	
	เป็นการวิเคราะห์กรอบการจัดทำยุทธศาสตร์ขององค์กรปกครองส่วนท้องถิ่น (ใช้การวิเคราะห์ SWOT Analysis/ Demand (Demand Analysis) / Global Demand และ Trend ปัจจัยและสถานการณ์การเปลี่ยนแปลงที่มีผลต่อการพัฒนา อย่างน้อยต้องประกอบด้วย การวิเคราะห์ศักยภาพด้านเศรษฐกิจ ด้านสังคม ด้านทรัพยากรธรรมชาติและสิ่งแวดล้อม)	๑๐	๑๐	๑๐๐	
	รวม	๑๐	๑๐	๑๐๐	

๒.๓ การประเมินผลการนำแผนพัฒนาท้องถิ่นไปปฏิบัติในเชิงปริมาณ

ลำดับ	ประเด็นพิจารณา	คะแนนเต็ม	คะแนนที่ได้	ร้อยละของคะแนนเต็ม	ความเห็นของคณะกรรมการติดตามและประเมินผลแผน
๒	การประเมินผลการนำแผนพัฒนาท้องถิ่นไปปฏิบัติในเชิงปริมาณ	๑๐	๑๐	๑๐๐	
	๒.๑ การควบคุมที่มีการใช้ตัวเลขต่างๆ เพื่อนำมาใช้วัดผลในเชิงปริมาณ เช่น การวัดจำนวนโครงการ กิจกรรม งานต่างๆ ก็คือผลผลิตนั้นเองว่าเป็นไปตามที่ตั้งเป้าหมายเอาไว้หรือไม่จำนวนที่ดำเนินการจริงตามที่ได้กำหนดไว้เท่าไร จำนวนที่ไม่สามารถดำเนินการได้มีจำนวนเท่าไร สามารถอธิบายได้ตามหลักประสิทธิภาพ (Efficiency) ของการพัฒนาท้องถิ่นตามอำนาจหน้าที่ที่กำหนดไว้	๕	๕	๑๐๐	
	๒.๒ วิเคราะห์ผลกระทบ/สิ่งที่กระทบ (Impact) โครงการที่ดำเนินการในเชิงปริมาณ (Quantitative)	๕	๕	๑๐๐	
	รวม	๑๐	๑๐	๑๐๐	

๒.๔ การประเมินผลการนำแผนพัฒนาท้องถิ่นไปปฏิบัติในเชิงคุณภาพ

ลำดับ	ประเด็นพิจารณา	คะแนน เต็ม	คะแนน ที่ได้	ร้อยละของ คะแนน เต็ม	ความเห็นของ คณะกรรมการติดตาม และประเมินผลแผน
๓	การประเมินผลการนำแผนพัฒนา ท้องถิ่นไปปฏิบัติในเชิงคุณภาพ	๑๐	๑๐	๑๐๐	
	๓.๑ การประเมินประสิทธิผลของ แผนพัฒนาในเชิงคุณภาพคือการนำเอา เทคนิคต่างๆมาใช้เพื่อวัดว่าภารกิจ โครงการ กิจกรรมงานต่างๆ ที่ดำเนินการในพื้นที่นั้นๆ ตรงต่อความต้องการของประชาชนหรือไม่ และเป็นไปตามอำนาจหน้าที่หรือไม่ ประชาชนพึงพอใจหรือไม่ สิ่งของ วัสดุ ครุภัณฑ์ การดำเนินการต่างๆ มีสภาพหรือ ลักษณะถูกต้อง ครบถ้วน สามารถใช้การ ได้ตามวัตถุประสงค์หรือไม่ ซึ่งเป็นไปตาม หลักประสิทธิผล (Effectiveness) ผลการ ปฏิบัติราชการที่บรรลุวัตถุประสงค์และ เป้าหมายของแผนการปฏิบัติราชการตามที่ ได้รับงบประมาณมาดำเนินการ รวมถึง สามารถเทียบเคียงกับส่วนราชการหรือ หน่วยงาน	๕	๕	๑๐๐	เห็นด้วย
	๓.๒ วิเคราะห์ผลกระทบ/สิ่งที่กระทบ (Impact) โครงการที่ดำเนินการในเชิง คุณภาพ (Qualitative)	๕	๕	๑๐๐	เห็นด้วย
	รวม	๑๐	๑๐	๑๐๐	

๒.๕ แผนงานและยุทธศาสตร์การพัฒนา

ลำดับ	ประเด็นพิจารณา	คะแนนเต็ม	คะแนนที่ได้	ร้อยละของคะแนนเต็ม	ความเห็นของคณะกรรมการติดตามและประเมินผลแผน
๔	แผนงานและยุทธศาสตร์การพัฒนา	๑๐	๑๐	๑๐๐	
	๔.๑ วิเคราะห์แผนงาน งาน ที่เกิดจากด้านต่างๆ มีความสอดคล้องกับยุทธศาสตร์ของ องค์กรปกครองส่วนท้องถิ่น ในมิติต่างๆจนนำไปสู่การจัดทำโครงการพัฒนาท้องถิ่นโดยใช้ SWOT Analysis/Demand (Demand Analysis)/Global Demand/Trend หรือหลักการบูรณาการ (Integration) กับองค์กรปกครองส่วนท้องถิ่นที่มีพื้นที่ติดต่อกัน	๕	๕	๑๐๐	
	๔.๒ วิเคราะห์แผนงาน งาน ที่เกิดจากด้านต่างๆ ที่สอดคล้องกับการแก้ไขปัญหาความยากจนหลักประชารัฐ และหลักปรัชญาเศรษฐกิจพอเพียง และโดยเฉพาะเศรษฐกิจพอเพียงท้องถิ่น (ด้านการเกษตรและแหล่งน้ำ) (Local Sufficiency Economy Plan : LSEP)	๕	๕	๑๐๐	
	รวม	๑๐	๑๐	๑๐๐	

ลำดับ	ประเด็นพิจารณา	คะแนนเต็ม	คะแนนที่ได้	ร้อยละของคะแนนเต็ม	ความเห็นของคณะกรรมการติดตามและประเมินผลแผน
๕	โครงการพัฒนา	๖๐	๖๐	๑๐๐	
	๕.๑ ความชัดเจนของชื่อโครงการเป็นโครงการที่มีวัตถุประสงค์สนองต่อแผนยุทธศาสตร์การพัฒนาของ <u>องค์กรปกครองส่วนท้องถิ่น</u> และดำเนินการเพื่อให้การพัฒนาบรรลุตามวิสัยทัศน์ของ <u>องค์กรปกครองส่วนท้องถิ่น</u> ที่กำหนดไว้ ชื่อโครงการมีความชัดเจน มุ่งไปเรื่องใดเรื่องหนึ่ง อ่านแล้วเข้าใจได้ว่าจะพัฒนาอะไรในอนาคต	๕	๕	๑๐๐	เห็นด้วย
	๕.๒ กำหนดวัตถุประสงค์สอดคล้องกับโครงการมีวัตถุประสงค์ชัดเจน (clear objective) โครงการต้องกำหนดวัตถุประสงค์สอดคล้องกับความเป็นมาของโครงการ สอดคล้องกับหลักการและเหตุผล วิธีการดำเนินงานต้องสอดคล้องกับวัตถุประสงค์ มีความเป็นไปได้ชัดเจน มีลักษณะเฉพาะเจาะจง	๕	๕	๑๐๐	เห็นด้วย
	๕.๓ เป้าหมาย (ผลผลิตของโครงการ) มีความชัดเจนนำไปสู่การตั้งงบประมาณได้ ถูกต้องสภาพที่อยากให้เกิดขึ้นในอนาคต เป็นทิศทางที่ต้องไปให้ถึงเป้าหมายต้องชัดเจน สามารถระบุจำนวนเท่าไร กลุ่มเป้าหมายคืออะไร มีผลผลิตอย่างไร กลุ่มเป้าหมาย พื้นที่ดำเนินงาน และระยะเวลาดำเนินงานอธิบายให้ชัดเจนว่าโครงการนี้จะทำที่ไหน เริ่มต้นในช่วงเวลาใดและจบลงเมื่อไร ใครคือกลุ่มเป้าหมายของโครงการหากกลุ่มเป้าหมายมีหลายกลุ่ม ให้บอกชัดเจนลงไปว่าใครคือกลุ่มเป้าหมายหลัก ใครคือกลุ่มเป้าหมายรอง	๕	๕	๑๐๐	เห็นด้วย

ลำดับ	ประเด็นพิจารณา	คะแนน เต็ม	คะแนน ที่ได้	ร้อยละ ของ คะแนน เต็ม	ความเห็นของ คณะกรรมการ ติดตามและ ประเมินผล แผน
	๕.๔ โครงการมีความสอดคล้องกับแผนยุทธศาสตร์ชาติ ๒๐ ปีโครงการสอดคล้องกับ(๑) ความมั่นคง (๒)การสร้างความสามารถในการแข่งขัน (๓) การพัฒนาและเสริมสร้างศักยภาพคน (๔) การสร้างโอกาสความเสมอภาคและเท่าเทียมกันทางสังคม (๕) การสร้างการเติบโตบนคุณภาพชีวิตที่เป็นมิตรต่อสิ่งแวดล้อม (๖) การปรับสมดุลและพัฒนา ระบบการบริหารจัดการภาครัฐ เพื่อให้เกิดความมั่นคง มั่งคั่ง ยั่งยืน	๕	๕	๑๐๐	เห็นด้วย
	๕.๕ เป้าหมาย (ผลผลิตของโครงการ) มีความสอดคล้องกับแผนพัฒนาเศรษฐกิจและสังคมแห่งชาติโครงการมีความสอดคล้องกับแผนพัฒนาเศรษฐกิจและสังคมแห่งชาติ ฉบับที่ ๑๒ โดย (๑) ยึดหลักปรัชญาของเศรษฐกิจพอเพียง (๒) ยึดคนเป็นศูนย์กลางการพัฒนา (๓) ยึดวิสัยทัศน์ภายใต้ยุทธศาสตร์ชาติ ๒๐ ปี (๔) ยึดเป้าหมายอนาคตประเทศไทย ๒๕๓๙ (๕) ยึดหลักการนำไปสู่การปฏิบัติให้เกิดผลสัมฤทธิ์อย่างจริงจังใน ๕ ปี ที่ต่อยอดไปสู่ผลสัมฤทธิ์ที่เป็นเป้าหมายระยะยาว ภายใต้แนวทางการพัฒนา (๑) การยกระดับศักยภาพการแข่งขันและการหลุดพ้นกับดักรายได้ปานกลางสู่รายได้สูง (๒) การพัฒนา ศักยภาพคนตามช่วงวัยและการปฏิรูประบบเพื่อสร้างสังคมสูงวัยอย่างมีคุณภาพ (๓) การลดความเหลื่อมล้ำทางสังคม (๔) การรองรับการเชื่อมโยงภูมิภาคและความเป็นเมือง (๕) การสร้างความเจริญเติบโตทางเศรษฐกิจและสังคมอย่างเป็นมิตรกับสิ่งแวดล้อม (๖) การบริหารราชการแผ่นดินที่มีประสิทธิภาพ	๕	๕	๑๐๐	เห็นด้วย

ลำดับ	ประเด็นพิจารณา	คะแนน เต็ม	คะแนน ที่ได้	ร้อยละของ คะแนนเต็ม	ความเห็นของ คณะกรรมการ ติดตามและ ประเมินผล แผน
	๕.๖ โครงการมีความสอดคล้องกับ Thailand ๔.๐ โครงการมีลักษณะหรือสอดคล้องกับการปรับเปลี่ยนโครงสร้างเศรษฐกิจ ไปสู่ Value-Based Economy หรือเศรษฐกิจที่ขับเคลื่อนด้วยนวัตกรรม ทำน้อย ได้มาก เช่น (๑) เปลี่ยนจากการผลิตสินค้า โภคภัณฑ์ ไปสู่สินค้าเชิงนวัตกรรม (๒) เปลี่ยนจากการขับเคลื่อนประเทศด้วยภาคอุตสาหกรรม ไปสู่การขับเคลื่อนด้วยเทคโนโลยี ความคิดสร้างสรรค์ และนวัตกรรม (๓) เปลี่ยนจากการเน้นภาคการผลิตสินค้า ไปสู่การเน้นภาคบริการมากขึ้น รวมถึงโครงการที่เติมเต็มด้วยวิทยาการ ความคิดสร้างสรรค์ นวัตกรรม วิทยาศาสตร์ เทคโนโลยี และการวิจัยและพัฒนา แล้วต่อยอดความได้เปรียบเชิงเปรียบเทียบ เช่น ด้านเกษตร เทคโนโลยีชีวภาพ สาธารณสุข วัฒนธรรม ฯลฯ	๕	๕	๑๐๐	เห็นด้วย
	๕.๗ โครงการสอดคล้องกับยุทธศาสตร์จังหวัด โครงการพัฒนาท้องถิ่นมีความสอดคล้องกับห้วงระยะเวลาของแผนพัฒนาจังหวัดที่ได้กำหนดขึ้น เพื่อขับเคลื่อนการพัฒนาท้องถิ่นเสมือนหนึ่งการขับเคลื่อนการพัฒนาจังหวัด ซึ่งไม่สามารถแยกส่วนใดส่วนหนึ่งออกจากกันได้ นอกจากนี้โครงการพัฒนาท้องถิ่นต้องเป็นโครงการเชื่อมต่อหรือเดินทางไปด้วยกันกับยุทธศาสตร์จังหวัดที่ได้กำหนดขึ้นที่เป็นปัจจุบัน	๕	๕	๑๐๐	เห็นด้วย

ลำดับ	ประเด็นพิจารณา	คะแนน เต็ม	คะแนน ที่ได้	ร้อยละ ของ คะแนน เต็ม	ความเห็นของ คณะกรรมการติดตามและ ประเมินผลแผน
	๕.๘ โครงการแก้ไขปัญหาความยากจนหรือการเสริมสร้างให้ประเทศชาติมั่นคง มั่งคั่ง ยั่งยืนภายใต้หลักปรัชญาเป็นโครงการที่ดำเนินการภายใต้พื้นฐานความพอเพียงที่ประชาชนดำเนินการเองหรือร่วมดำเนินการ เป็นโครงการต่อยอดและขยายได้ เป็นโครงการที่ประชาชนต้องการเพื่อให้เกิดความยั่งยืน ซึ่งมีลักษณะที่จะให้ท้องถิ่นมีความมั่นคง มั่งคั่ง ยั่งยืน เป็นท้องถิ่นที่พัฒนาแล้ว ด้วยการพัฒนาตามปรัชญาเศรษฐกิจพอเพียง และเศรษฐกิจพอเพียงท้องถิ่น (ด้านการเกษตรและแหล่งน้ำ) (LSEP)	๕	๕	๑๐๐	เห็นด้วย
	๕.๙ งบประมาณ มีความสอดคล้องกับเป้าหมาย (ผลผลิตของโครงการ) งบประมาณโครงการพัฒนาจะต้องคำนึงถึงหลักสำคัญ ๕ ประการในการจัดทำโครงการ ได้แก่ (๑) ความประหยัด (Economy) (๒) ความมีประสิทธิภาพ (Efficiency) (๓) ความมีประสิทธิภาพ (Effectiveness) (๔) ความยุติธรรม (Equity) (๕) ความโปร่งใส (Transparency)	๕	๕	๑๐๐	เห็นด้วย
	๕.๑๐ มีการประมาณการราคาถูกต้องตามหลักวิธีการงบประมาณการประมาณการราคาเพื่อการพัฒนาต้องให้สอดคล้องกับโครงการถูกต้องตามหลักวิชาการทางช่างหลักของราคากลาง ราคากลางท้องถิ่น มีความโปร่งใสในการกำหนดราคาและตรวจสอบได้ในเชิงประจักษ์ มีความคลาดเคลื่อนไม่มากกว่าหรือไม่ต่ำกว่าร้อยละห้าของการนำไปตั้งงบประมาณรายจ่ายในข้อบัญญัติ/เทศบัญญัติ เงินสะสมหรือรายจ่ายพัฒนาที่ปรากฏในรูปแบบอื่นๆ	๕	๕	๑๐๐	เห็นด้วย

ลำดับ	ประเด็นพิจารณา	คะแนนเต็ม	คะแนนที่ได้	ร้อยละของคะแนนเต็ม	ความเห็นของคณะกรรมการติดตามและประเมินผลแผน
	๕.๑๑ มีการกำหนดตัวชี้วัด (KPI) และสอดคล้องกับวัตถุประสงค์และผลที่คาดว่าจะได้รับมีการกำหนดดัชนีชี้วัดผลงาน (KeyPerformance Indicator : KPI) ที่สามารถวัดได้ (measurable) ใ ช้ บ อ ก ประสิทธิภาพ (effectiveness) ใช้บอกประสิทธิภาพ (efficiency) ได้ เช่น การกำหนดความพึงพอใจ การกำหนดร้อยละ การกำหนดอันเกิดจากผลของวัตถุประสงค์ที่เกิดขึ้นที่สิ่งที่ได้รับ (การคาดการณ์ คาดว่าจะได้รับ)	๕	๕	๑๐๐	เห็นด้วย
	๕.๑๒ ผลที่คาดว่าจะได้รับสอดคล้องกับวัตถุประสงค์ผลที่ได้รับเป็นสิ่งที่เกิดขึ้นได้จริงจากการดำเนินการตามโครงการพัฒนา ซึ่งสอดคล้องกับวัตถุประสงค์ที่ตั้งไว้ การได้ผลหรือผลที่เกิดขึ้นจะต้องเท่ากับวัตถุประสงค์หรือมากกว่าวัตถุประสงค์ ซึ่งการเขียนวัตถุประสงค์ควรคำนึงถึง (๑) ความเป็นไปได้และมีความเฉพาะเจาะจง ในการดำเนินงานตามโครงการ (๒) วัดและประเมินผลระดับของความสำเร็จได้ (๓) ระบุสิ่งที่ต้องการดำเนินงานอย่างชัดเจนและเฉพาะเจาะจงมากที่สุด และสามารถปฏิบัติได้ (๔) เป็นเหตุเป็นผลสอดคล้องกับความเป็นจริง (๕) ส่งผลต่อการบ่งบอกเวลาได้	๕	๕	๑๐๐	เห็นด้วย
	รวม	๖๐	๖๐	๑๐๐	

๒. การวิเคราะห์เชิงปริมาณ ปีงบประมาณ พ.ศ. ๒๕๖๔
(วันที่ ๑ ตุลาคม ๒๕๖๓ - ๓๐ กันยายน ๒๕๖๔)

แบบที่ 1 การกำกับการจัดทำแผนพัฒนาขององค์กรปกครองส่วนท้องถิ่น

คำชี้แจง : เป็นแบบประเมินตนเองในองในการจัดทำแผนพัฒนาขององค์กรปกครองส่วนท้องถิ่นโดยจะทำการประเมินและรายงานทุกๆ ครั้ง หลังจากท้องถิ่นประกอบส่วนท้องถิ่นได้ประกาศใช้แผนพัฒนาท้องถิ่นแล้ว

ประเด็นการประเมิน	มีการดำเนินงาน	ไม่มีการดำเนินงาน
ส่วนที่ ๑ คณะกรรมการพัฒนาท้องถิ่น		
๑. มีการจัดตั้งคณะกรรมการพัฒนาท้องถิ่นเพื่อจัดทำแผนพัฒนาท้องถิ่น	✓	
๒. มีการจัดประชุมคณะกรรมการพัฒนาท้องถิ่นเพื่อจัดทำแผนพัฒนาท้องถิ่น	✓	
๓. มีการจัดประชุมอย่างต่อเนื่องสม่ำเสมอ	✓	
๔. มีการจัดตั้งคณะกรรมการสนับสนุนการจัดทำแผนพัฒนาท้องถิ่น	✓	
๕. มีการจัดประชุมคณะกรรมการสนับสนุนการจัดทำแผนพัฒนาท้องถิ่น	✓	
๖. มีคณะกรรมการพัฒนาท้องถิ่นและประชาคมท้องถิ่นพิจารณาร่างแผนพัฒนาท้องถิ่น	✓	
ส่วนที่ ๒ การจัดทำแผนการพัฒนาท้องถิ่น		
๗. มีการรวบรวมข้อมูลและปัญหาสำคัญของท้องถิ่นมาจัดทำฐานข้อมูล	✓	
๘. มีการเปิดโอกาสให้ประชาชนเข้ามามีส่วนร่วมในการจัดทำแผน	✓	
๙. มีการวิเคราะห์ศักยภาพของท้องถิ่น (SWOT) เพื่อประเมินสถานภาพการพัฒนาท้องถิ่น	✓	
๑๐. มีการกำหนดวิสัยทัศน์และภารกิจหลักการพัฒนาท้องถิ่นที่สอดคล้องกับศักยภาพของท้องถิ่น	✓	
๑๑. มีการกำหนดวิสัยทัศน์และภารกิจหลักการพัฒนาท้องถิ่นที่สอดคล้องกับยุทธศาสตร์จังหวัด	✓	
๑๒. มีการกำหนดจุดมุ่งหมายเพื่อการพัฒนาที่ยั่งยืน	✓	
๑๓. มีการกำหนดเป้าหมายการพัฒนาท้องถิ่น	✓	
๑๔. มีการกำหนดยุทธศาสตร์ที่การพัฒนาและแนวทางการพัฒนา	✓	
๑๕. มีการกำหนดยุทธศาสตร์ที่สอดคล้องกับยุทธศาสตร์ของจังหวัด	✓	
๑๖. มีการอนุมัติและประกาศใช้แผนพัฒนาท้องถิ่น	✓	
๑๗. มีการจัดทำบัญชีกลุ่มโครงการในแผนพัฒนาท้องถิ่น	✓	
๑๘. มีการกำหนดรูปแบบการติดตามประเมินผลแผนพัฒนาท้องถิ่น	✓	

สรุปโครงการทั้งหมดที่ได้ดำเนินการจริง ประจำปีงบประมาณ พ.ศ. ๒๕๖๔

ลำดับ	โครงการ	งบประมาณ		ร้อยละที่ดำเนินการ	
		ตามแผนพัฒนา (บาท)	ดำเนินการจริง (บาท)	ตามแผนพัฒนา	ดำเนินการจริง
แผนงานรักษาความสงบภายใน					
๑	โครงการฝึกอบรมชุดปฏิบัติการจิตอาสาภัยพิบัติประจำองค์การบริหารส่วนตำบลลำภี	๘๐,๐๐๐.๐๐	๗๑,๔๕๔.๐๐	๑๐๐	๘๙.๓๑
แผนงานการศึกษา ศาสนา และวัฒนธรรม					
๒	โครงการสนับสนุนค่าใช้จ่ายในการบริหารสถานศึกษา (เงินอุดหนุนสำหรับส่งเสริมศักยภาพการศึกษาท้องถิ่น)	๑๙๔,๖๐๐.๐๐	๑๙๔,๖๐๐.๐๐	๑๐๐	๑๐๐.๐๐
๓	โครงการสนับสนุนค่าใช้จ่ายในการบริหารสถานศึกษา (เงินอุดหนุนสำหรับสนับสนุนค่าใช้จ่ายในการจัดการศึกษา ตั้งแต่ระดับอนุบาลจนจบการศึกษาขั้นพื้นฐาน)	๑๔๑,๕๐๐.๐๐	๑๔๐,๐๐๕.๐๐	๑๐๐	๙๘.๙๔
๔	โครงการสนับสนุนค่าใช้จ่ายในการบริหารสถานศึกษา (เงินอุดหนุนสำหรับสนับสนุนค่าใช้จ่ายในการจัดการศึกษาสำหรับศูนย์พัฒนาเด็กเล็ก)	๑๓๐,๒๐๐.๐๐	๖๘,๕๔๐.๐๐	๑๐๐	๕๒.๖๔
๕	โครงการสนับสนุนค่าใช้จ่ายในการบริหารสถานศึกษา (เงินอุดหนุนสำหรับสนับสนุนอาหารกลางวัน)	๓๙๖,๐๐๐.๐๐	๒๗๕,๘๘๐.๐๐	๑๐๐	๖๙.๖๖
๖	โครงการจัดซื้ออาหารเสริม (นม)	๗๔๗,๓๑๘.๐๐	๖๒๗,๓๐๗.๒๔	๑๐๐	๘๓.๙๔
๗	เงินอุดหนุนสำหรับสนับสนุนโครงการอาหารกลางวัน (โรงเรียนนิคมสร้างตนเอง ๒)	๔๘๐,๐๐๐.๐๐	๔๐๕,๙๒๐.๐๐	๑๐๐	๘๔.๕๖
๘	เงินอุดหนุนสำหรับสนับสนุนโครงการอาหารกลางวัน (โรงเรียนวัดช้างนอน)	๗๒๐,๐๐๐.๐๐	๖๔๖,๗๔๐.๐๐	๑๐๐	๘๙.๘๒
แผนงานสาธารณสุข					
๙	โครงการป้องกันและควบคุมโรคไข้เลือดออก	๔๐,๐๐๐.๐๐	๙,๔๐๕.๒๐	๑๐๐	๒๓.๕๑
๑๐	โครงการสัตว์ปลอดโรค คนปลอดภัยจากโรคพิษสุนัขบ้า	๔๐,๐๐๐.๐๐	๑๘,๓๔๖.๐๐	๑๐๐	๔๕.๘๖
๑๑	โครงการจัดงานวันแม่บ้าน อบต.ลำภี สตรีสัมพันธ์	๕๐,๐๐๐.๐๐	๔๙,๙๖๐.๐๐	๑๐๐	๙๙.๙๒

ลำดับ	โครงการ	งบประมาณ		ร้อยละที่ดำเนินการ	
		ตามแผนพัฒนา (บาท)	ดำเนินการจริง (บาท)	ตามแผนพัฒนา	ดำเนินการจริง
๑๒	โครงการแข่งขันกีฬาสามกีฬาด้านกีฬายาเสพติด	๓๐๐,๐๐๐.๐๐	๔๔,๗๗๔.๐๐	๑๐๐	๑๔.๙๒
๑๓	โครงการจัดงานประเพณีลอยกระทง	๓๐,๐๐๐.๐๐	๒๙,๖๔๓.๐๐	๑๐๐	๙๘.๘๑
๑๔	โครงการเงินอุดหนุนกองทุนหลักประกันสุขภาพตำบลลำไ้	๑๐๐,๐๐๐.๐๐	๑๐๐,๐๐๐.๐๐	๑๐๐	๑๐๐.๐๐
แผนงานงบกลาง					
๑๕	โครงการเงินอุดหนุนค่าใช้จ่ายสำหรับสนับสนุนการสร้างหลักประกันรายได้ให้แก่ผู้สูงอายุ (เบี้ยยังชีพผู้สูงอายุ)	๗,๐๐๐,๐๐๐.๐๐	๖,๖๐๗,๓๐๐.๐๐	๑๐๐	๙๔.๓๙
๑๖	โครงการเงินอุดหนุนค่าใช้จ่ายสำหรับสนับสนุนการสร้างหลักประกันรายได้ให้แก่ผู้สูงอายุ (เบี้ยยังชีพผู้พิการ)	๑,๕๐๐,๐๐๐.๐๐	๑,๕๑๕,๖๐๐.๐๐	๑๐๐	๑๐๐.๐๐
๑๗	โครงการเงินอุดหนุนค่าใช้จ่ายสำหรับสนับสนุนการสร้างหลักประกันรายได้ให้แก่ผู้สูงอายุ (เบี้ยยังชีพผู้ป่วยเอดส์)	๖,๐๐๐.๐๐	๖,๐๐๐.๐๐	๑๐๐	๑๐๐.๐๐
แผนงานเคหะและชุมชน					
๑๘	โครงการก่อสร้างถนน คสล.บริเวณที่ทำการองค์การบริหารส่วนตำบลลำไ้ เชื่อมต่อศูนย์พัฒนาเด็กเล็กและโรงเรียนอนุบาลลำไ้ หมู่ที่ ๕	๓๐๕,๐๐๐.๐๐	๒๘๘,๐๐๐.๐๐	๑๐๐	๙๔.๔๒
๑๙	โครงการก่อสร้างถนน คสล.สายชลประทาน ๒ หมู่ที่ ๑	๔๗๐,๐๐๐.๐๐	๔๗๐,๐๐๐.๐๐	๑๐๐	๑๐๐.๐๐
๒๐	โครงการก่อสร้างถนน คสล.สายบางปรุ - แพรกขวา หมู่ที่ ๗	๔๗๓,๐๐๐.๐๐	๔๗๑,๐๐๐.๐๐	๑๐๐	๙๙.๕๗
๒๑	โครงการก่อสร้างถนน คสล.สายบางปุย หมู่ที่ ๖	๔๗๐,๐๐๐.๐๐	๔๗๐,๐๐๐.๐๐	๑๐๐	๑๐๐.๐๐
๒๒	โครงการปรับปรุงซ่อมแซมถนนสายป่าชุมชน หมู่ที่ ๔	๒๘๐,๐๐๐.๐๐	๒๘๐,๐๐๐.๐๐	๑๐๐	๑๐๐.๐๐
๒๓	โครงการปรับปรุงซ่อมแซมถนนสายบางตอใน หมู่ที่ ๓ (จ่ายขาดเงินสะสม ครั้งที่ ๔/๒๕๖๓ ลงวันที่ ๑๘ พฤศจิกายน ๒๕๖๓)	๔๘๘,๐๐๐.๐๐	๔๔๐,๐๐๐.๐๐	๑๐๐	๙๐.๑๖
๒๔	โครงการขยายเขตประปาหมู่บ้าน หมู่ที่ ๖ (จ่ายขาดเงินสะสม ครั้งที่ ๔/๒๕๖๓ ลงวันที่ ๑๘ พฤศจิกายน ๒๕๖๓)	๑๓๑,๐๐๐.๐๐	๑๓๑,๐๐๐.๐๐	๑๐๐	๑๐๐.๐๐
๒๕	โครงการก่อสร้างถนน คสล.สายปลายไ้ หมู่ที่ ๒ (จ่ายขาดเงินสะสม ครั้งที่ ๑/๒๕๖๔ ลงวันที่ ๑๙ กุมภาพันธ์ ๒๕๖๔)	๔๘๑,๐๐๐.๐๐	๔๗๙,๐๐๐.๐๐	๑๐๐	๙๙.๕๘

ลำดับ	โครงการ	งบประมาณ		ร้อยละที่ดำเนินการ	
		ตามแผนพัฒนา (บาท)	ดำเนินการจริง (บาท)	ตามแผนพัฒนา	ดำเนินการจริง
๒๖	โครงการก่อสร้างถนน คสล.สายปลายภี หมู่ที่ ๔ (เงินเหลือจ่ายอุดหนุน ปี ๒๕๖๔)	๒๘๕,๐๐๐.๐๐	๒๘๕,๐๐๐.๐๐	๑๐๐	๑๐๐.๐๐
๒๗	โครงการซ่อมสร้างผิวแอสฟัลต์ติกคอนกรีต ปรับปรุงด้วยยางธรรมชาติบ้านเขียวตลอด- บ้านดินเป็ด หมู่ที่ ๕-๒	๘,๑๘๐,๐๐๐.๐๐	๗,๘๕๕,๐๐๐.๐๐	๑๐๐	๙๖.๕๑
๒๘	โครงการปรับปรุงซ่อมแซมถนน คสล.สายสุสานรางแปด หมู่ที่ ๒	๓๒๓,๐๐๐.๐๐	๓๒๐,๐๐๐.๐๐	๑๐๐	๙๙.๐๗
๒๙	โครงการปรับปรุงซ่อมแซมถนนสายป่าชุมชน หมู่ที่ ๔	๒๘๐,๐๐๐.๐๐	๒๘๐,๐๐๐.๐๐	๑๐๐	๑๐๐.๐๐
๓๐	โครงการปรับปรุงซ่อมแซมถนนสายคลองงา หมู่ที่ ๕ (จ่ายขาดเงินสะสม ครั้งที่ ๑/๒๕๖๔ ลงวันที่ ๑๙ กุมภาพันธ์ ๒๕๖๔)	๔๙๖,๐๐๐.๐๐	๔๙๖,๐๐๐.๐๐	๑๐๐	๑๐๐.๐๐
๓๑	โครงการขุดเจาะบ่อบาดาลบ้านเก่าเจ้า หมู่ที่ ๖ (จ่ายขาดเงินสะสม ครั้งที่ ๑/๒๕๖๔ ลงวันที่ ๑๙ กุมภาพันธ์ ๒๕๖๔)	๒๘๒,๐๐๐.๐๐	๒๘๐,๐๐๐.๐๐	๑๐๐	๙๙.๒๙
๓๒	โครงการขุดเจาะบ่อบาดาลบ้านเก่าเจ้า หมู่ที่ ๕ (จ่ายขาดเงินสะสม ครั้งที่ ๑/๒๕๖๔ ลงวันที่ ๑๙ กุมภาพันธ์ ๒๕๖๔)	๒๘๒,๐๐๐.๐๐	๒๘๐,๐๐๐.๐๐	๑๐๐	๙๙.๒๙
๓๓	โครงการก่อสร้างถนน คสล.สายเจริญการ (จ่ายขาดเงินสะสม ครั้งที่ ๒/๒๕๖๔ ลงวันที่ ๒๗ เมษายน ๒๕๖๔)	๓๑๐,๐๐๐.๐๐	๓๐๙,๐๐๐.๐๐	๑๐๐	๙๙.๖๗
๓๔	โครงการก่อสร้างถนน คสล.สายทรายขาว หมู่ที่ ๒ (จ่ายขาดเงินสะสม ครั้งที่ ๒/๒๕๖๔ ลงวันที่ ๒๗ เมษายน ๒๕๖๔)	๔๓๐,๐๐๐.๐๐	๔๒๘,๐๐๐.๐๐	๑๐๐	๙๙.๕๓
๓๕	โครงการก่อสร้างถนน คสล.สายศูนย์พัฒนาคุณภาพชีวิตและส่งเสริมอาชีพผู้สูงอายุ หมู่ที่ ๑ (จ่ายขาดเงินสะสม ครั้งที่ ๒/๒๕๖๔ ลงวันที่ ๒๗ เมษายน ๒๕๖๔)	๒๖๐,๐๐๐.๐๐	๒๖๐,๐๐๐.๐๐	๑๐๐	๑๐๐.๐๐
๓๖	โครงการปรับปรุงซ่อมแซมถนน คสล.สายสุสานรางแปด	๓๒๓,๐๐๐.๐๐	๓๒๐,๐๐๐.๐๐	๑๐๐	๙๙.๐๗
๓๗	โครงการปรับปรุงซ่อมแซมถนนสายบางปู หมู่ที่ ๖	๔๕๗,๐๐๐.๐๐	๔๕๖,๐๐๐.๐๐	๑๐๐	๙๙.๗๘
รวม		๒๖,๙๖๑,๖๑๘.๐๐	๒๕,๔๔๙,๔๗๔.๔๔	๑๐๐	

๔. การวิเคราะห์เชิงคุณภาพ ปีงบประมาณ พ.ศ. ๒๕๖๔
(วันที่ ๑ ตุลาคม ๒๕๖๓ - ๓๐ กันยายน ๒๕๖๔)

ผลการประเมินความพึงพอใจต่อผลการดำเนินงาน
ขององค์กรปกครองส่วนท้องถิ่นในภาพรวม ประจำปี พ.ศ. ๒๕๖๔

จำนวนผู้ตอบแบบสอบถาม จำนวน ๑๐๐ คน

ผลการประเมิน

จากการประมวลผลการประเมินความพึงพอใจต่อผลการดำเนินงานขององค์กรปกครองส่วนท้องถิ่นในภาพรวม ประจำปี ๒๕๖๔ สรุปผลได้ดังนี้

ส่วนที่ ๑ ข้อมูลทั่วไป

ข้อมูลทั่วไป	จำนวน	ร้อยละ
๑. เพศ		
ชาย	๔๘	๔๘.๐๐
หญิง	๕๒	๕๒.๐๐
๒. อายุ		
ต่ำกว่า ๒๐ ปี	๐	๐.๐๐
๒๑ - ๔๐ ปี	๒๗	๒๗.๐๐
๔๑ - ๖๐ ปี	๖๑	๖๑.๐๐
มากกว่า ๖๐ ปี ขึ้นไป	๑๒	๑๒.๐๐
๓. การศึกษา		
ประถมศึกษา	๕๘	๕๘.๐๐
มัธยมศึกษาตอนต้น	๑๗	๑๗.๐๐
มัธยมศึกษาตอนปลาย/ปวช.	๑๒	๑๒.๐๐
อนุปริญญา/ปวส.	๘	๘.๐๐
ปริญญาตรี	๔	๔.๐๐
สูงกว่าปริญญาตรี	๐	๐.๐๐
อื่นๆ ระบุ (ไม่ได้เรียนหนังสือ)	๑	๑.๐๐
๔. อาชีพ		
รับจ้าง	๒๓	๒๓.๐๐
เกษตรกร	๖๔	๖๔.๐๐
ค้าขาย/ธุรกิจส่วนตัว	๑๓	๑๓.๐๐
รับราชการ/รัฐวิสาหกิจ	๐	๐.๐๐
อื่นๆ ระบุ	๐	๐.๐๐

อภิปรายผล

๑. เพศ ผู้ตอบแบบสอบถามส่วนใหญ่เป็นเพศหญิง จำนวน ๕๒ คน คิดเป็นร้อยละ ๕๒.๐๐ เพศชาย จำนวน ๔๘ คน คิดเป็นร้อยละ ๔๘.๐๐
๒. อายุ ผู้ตอบแบบสอบถามส่วนใหญ่ มีอายุระหว่าง ๔๑-๖๐ ปี จำนวน ๖๑ คน คิดเป็นร้อยละ ๖๑.๐๐ รองลงมาคืออายุระหว่าง ๒๑-๔๐ ปี จำนวน ๒๗ คน คิดเป็นร้อยละ ๒๗.๐๐ มากกว่า ๖๐ ปี ขึ้นไป จำนวน ๑๒ คน คิดเป็นร้อยละ ๑๒.๐๐
๓. การศึกษา ผู้ตอบแบบสอบถามส่วนใหญ่มีการศึกษาระดับประถมศึกษา จำนวน ๕๘ คน คิดเป็นร้อยละ ๕๘.๐๐ รองลงมาคือมีการศึกษาระดับมัธยมศึกษาตอนต้น จำนวน ๑๗ คน คิดเป็นร้อยละ ๑๗.๐๐ การศึกษาระดับมัธยมศึกษาตอนปลาย/ปวช. จำนวน ๑๒ คน คิดเป็นร้อยละ ๑๒.๐๐ การศึกษาระดับอนุปริญญา/ปวส. จำนวน ๘ คน คิดเป็นร้อยละ ๘.๐๐ การศึกษาระดับปริญญาตรี จำนวน ๔ คน คิดเป็นร้อยละ ๔.๐๐ การศึกษาระดับอื่นๆ ระบุ ไม่ได้เรียนหนังสือ จำนวน ๑ คน คิดเป็นร้อยละ ๑.๐๐
๔. อาชีพ ผู้ตอบแบบสอบถามส่วนใหญ่มีอาชีพเกษตรกร จำนวน ๖๔ คน คิดเป็นร้อยละ ๖๔.๐๐ รองลงมาคือมีอาชีพรับจ้าง จำนวน ๒๓ คน คิดเป็นร้อยละ ๒๓.๐๐ อาชีพค้าขาย/ธุรกิจ จำนวน ๑๓ คน คิดเป็นร้อยละ ๑๓.๐๐

ส่วนที่ ๒ ความพึงพอใจต่อผลการดำเนินงานขององค์กรปกครองส่วนท้องถิ่นในภาพรวม

คำชี้แจง : ให้ท่านขีดเครื่องหมาย ✓ ลงในช่องที่มีความคิดเห็นตรงกับท่านมากที่สุด

ประเด็นการประเมิน	ระดับความพึงพอใจ				
	มากที่สุด (ร้อยละ)	มาก (ร้อยละ)	ปานกลาง (ร้อยละ)	น้อย (ร้อยละ)	น้อยที่สุด (ร้อยละ)
๑. มีการเปิดโอกาสให้ประชาชนมีส่วนร่วมโครงการ/กิจกรรม	๒	๖๐	๓๓	๔	๑
๒. มีการประชาสัมพันธ์ให้ประชาชนรับรู้ข้อมูลของโครงการ/กิจกรรม	๕	๕๒	๓๙	๓	๑
๓. มีการเปิดโอกาสให้ประชาชนแสดงความคิดเห็นในโครงการ/กิจกรรม	๕	๕๐	๔๒	๒	๑
๔. มีการรายงานผลการดำเนินงานของโครงการ/กิจกรรมให้ประชาชนทราบ	๒	๓๔	๕๘	๕	๑
๕. การเปิดโอกาสให้ประชาชนตรวจสอบการดำเนินงานของโครงการ/กิจกรรม	๔	๓๐	๕๙	๔	๓
๖. การดำเนินงานเป็นไปตามระยะเวลาที่กำหนด	๒	๔๒	๕๔	๑	๑
๗. ผลการดำเนินโครงการ/กิจกรรมนำไปสู่การแก้ไขปัญหาของประชาชนในท้องถิ่น	๕	๓๗	๕๒	๕	๑
๘. การแก้ไขปัญหา และการตอบสนองความต้องการของประชาชน	๖	๔๕	๓๘	๑๐	๑
๙. ประโยชน์ที่ประชาชนได้รับจากการดำเนินโครงการ/กิจกรรม	๔	๔๖	๓๘	๑๐	๒

อภิปรายผล

ผู้ตอบแบบสอบถามความพึงพอใจต่อผลการดำเนินงานขององค์กรปกครองส่วนท้องถิ่นในภาพรวม ประจำปี ๒๕๖๔ ในภาพรวมอยู่ในระดับมาก โดยสามารถเรียงลำดับได้ดังนี้

๑. มีการเปิดโอกาสให้ประชาชนมีส่วนร่วมโครงการ/กิจกรรม มีระดับความพึงพอใจอยู่ในระดับมาก คิดเป็นร้อยละ ๖๐.๐๐

๒. มีการประชาสัมพันธ์ให้ประชาชนรับรู้ข้อมูลของโครงการ/กิจกรรม มีระดับความพึงพอใจอยู่ในระดับมาก คิดเป็นร้อยละ ๕๒.๐๐

๓. มีการเปิดโอกาสให้ประชาชนแสดงความคิดเห็นในโครงการ/กิจกรรม มีระดับความพึงพอใจอยู่ในระดับมาก คิดเป็นร้อยละ ๕๐.๐๐

๔. มีการรายงานผลการดำเนินงานของโครงการ/กิจกรรมให้ประชาชนทราบ มีระดับความพึงพอใจอยู่ในระดับปานกลาง คิดเป็นร้อยละ ๕๘.๐๐

๕. การเปิดโอกาสให้ประชาชนตรวจสอบการดำเนินงานของโครงการ/กิจกรรม มีระดับความพึงพอใจอยู่ในระดับปานกลาง คิดเป็นร้อยละ ๕๙.๐๐

๖. การดำเนินงานเป็นไปตามระยะเวลาที่กำหนด มีระดับความพึงพอใจอยู่ในระดับปานกลาง คิดเป็นร้อยละ ๕๔.๐๐

๗. ผลการดำเนินโครงการ/กิจกรรมนำไปสู่การแก้ไขปัญหาของประชาชนในท้องถิ่น มีระดับความพึงพอใจอยู่ในระดับปานกลาง คิดเป็นร้อยละ ๕๒.๐๐

๘. การแก้ไขปัญหา และการตอบสนองความต้องการของประชาชน มีระดับความพึงพอใจอยู่ในระดับมาก คิดเป็นร้อยละ ๔๕.๐๐

๙. ประโยชน์ที่ประชาชนได้รับจากการดำเนินโครงการ/กิจกรรม มีระดับความพึงพอใจอยู่ในระดับมาก คิดเป็นร้อยละ ๔๖.๐๐

๕. สรุปผลการวิเคราะห์การติดตามและประเมินผล

ลำดับ	โครงการ	ผลการดำเนินงาน			
		วัตถุประสงค์	งบประมาณ (บาท)	หน่วยงานรับผิดชอบ	หมายเหตุ
แผนงานรักษาความสงบภายใน					
๑	โครงการฝึกอบรมชุดปฏิบัติการจิตอาสาภัยพิบัติประจำองค์การบริหารส่วนตำบลลำภี	เพื่อส่งเสริมความรู้การจัดการสาธารณภัยเบื้องต้น	๗๑,๔๕๔.๐๐	สำนักปลัด อบต.	
แผนงานการศึกษา ศาสนา และวัฒนธรรม					
๒	โครงการสนับสนุนค่าใช้จ่ายในการบริหารสถานศึกษา (เงินอุดหนุนสำหรับส่งเสริมศักยภาพการศึกษาท้องถิ่น)	เพื่อให้สามารถจัดการศึกษาได้อย่างมีประสิทธิภาพ	๑๙๔,๖๐๐.๐๐	กองการศึกษาฯ	
๓	โครงการสนับสนุนค่าใช้จ่ายในการบริหารสถานศึกษา (เงินอุดหนุนสำหรับสนับสนุนค่าใช้จ่ายในการจัดการศึกษา ตั้งแต่ระดับอนุบาลจนจบการศึกษาขั้นพื้นฐาน)	เพื่อให้สามารถจัดการศึกษาได้อย่างมีประสิทธิภาพ	๑๔๐,๐๐๕.๐๐	กองการศึกษาฯ	
๔	โครงการสนับสนุนค่าใช้จ่ายในการบริหารสถานศึกษา (เงินอุดหนุนสำหรับสนับสนุนค่าใช้จ่ายในการจัดการศึกษาสำหรับศูนย์พัฒนาเด็กเล็ก)	เพื่อให้สามารถจัดการศึกษาได้อย่างมีประสิทธิภาพ	๖๘,๕๔๐.๐๐	กองการศึกษาฯ	
๕	โครงการสนับสนุนค่าใช้จ่ายในการบริหารสถานศึกษา (เงินอุดหนุนสำหรับสนับสนุนอาหารกลางวัน)	เพื่อให้สามารถจัดการศึกษาได้อย่างมีประสิทธิภาพ	๒๗๕,๘๘๐.๐๐	กองการศึกษาฯ	
๖	โครงการจัดซื้ออาหารเสริม (นม)	เพื่อให้นักเรียนได้รับอาหารเสริม(นม)ครบทุกคน	๖๒๗,๓๐๗.๒๔	กองการศึกษาฯ	
๗	เงินอุดหนุนสำหรับสนับสนุนโครงการอาหารกลางวัน (โรงเรียนนิกมสร้างตนเอง ๒)	เพื่อให้นักเรียนได้รับประทานอาหารครบหลักโภชนาการ	๔๐๕,๙๒๐.๐๐	กองการศึกษาฯ	
๘	เงินอุดหนุนสำหรับสนับสนุนโครงการอาหารกลางวัน (โรงเรียนวัดช้างนอน)	เพื่อให้นักเรียนได้รับประทานอาหารครบหลักโภชนาการ	๖๔๖,๗๔๐.๐๐	กองการศึกษาฯ	
แผนงานสาธารณสุข					
๙	โครงการป้องกันและควบคุมโรคไข้เลือดออก	เพื่อป้องกันและควบคุมโรคไข้เลือดออก	๙,๔๐๕.๒๐	สำนักปลัด อบต.	
๑๐	โครงการสัตว์ปลอดโรค คนปลอดภัยจากโรคพิษสุนัขบ้า	เพื่อป้องกันและควบคุมโรคพิษสุนัขบ้า	๑๘,๓๔๖.๐๐	สำนักปลัด อบต.	
๑๑	โครงการจัดงานวันแม่บ้าน อบต.ลำภี สตรีสัมพันธ์	เพื่อเสริมสร้างศักยภาพสตรี อบต.ลำภี	๔๙,๙๖๐.๐๐	สำนักปลัด อบต.	

ลำดับ	โครงการ	ผลการดำเนินงาน			
		วัตถุประสงค์	งบประมาณ (บาท)	หน่วยงาน รับผิดชอบ	หมายเหตุ
๑๒	โครงการแข่งขันกีฬาสามกีฬาร่วมกันด้านกีฬาเสพติด	เพื่อเสริมสร้างความสามัคคีให้แก่นักเรียนในชุมชน	๔๔,๗๗๔.๐๐	สำนักปลัด อบต.	
๑๓	โครงการจัดงานประเพณีลอยกระทง	เพื่อให้ประชาชนมีส่วนร่วมอนุรักษ์ ส่งเสริมประเพณีลอยกระทง	๒๙,๖๔๓.๐๐	สำนักปลัด อบต.	
๑๔	โครงการเงินอุดหนุนกองทุนหลักประกันสุขภาพตำบลลำภี	เพื่อให้ประชาชนได้รับการสร้างเสริมคุณภาพชีวิตที่ดี	๑๐๐,๐๐๐.๐๐	สำนักปลัด อบต.	
แผนงานงบกลาง					
๑๕	โครงการเงินอุดหนุนค่าใช้จ่ายสำหรับสนับสนุนการสร้างหลักประกันรายได้ให้แก่ผู้สูงอายุ (เบี้ยยังชีพผู้สูงอายุ)	เพื่อให้ผู้สูงอายุได้รับการช่วยเหลือจากรัฐ	๖,๖๐๗,๓๐๐.๐๐	สำนักปลัด อบต.	
๑๖	โครงการเงินอุดหนุนค่าใช้จ่ายสำหรับสนับสนุนการสร้างหลักประกันรายได้ให้แก่ผู้พิการ (เบี้ยยังชีพผู้พิการ)	เพื่อให้ผู้พิการได้รับความช่วยเหลือจากรัฐ	๑,๕๑๕,๖๐๐.๐๐	สำนักปลัด อบต.	
๑๗	โครงการเงินอุดหนุนค่าใช้จ่ายสำหรับสนับสนุนการสร้างหลักประกันรายได้ให้แก่ผู้ป่วยเอดส์ (เบี้ยยังชีพผู้ป่วยเอดส์)	เพื่อให้ผู้ป่วยเอดส์ได้รับการช่วยเหลือจากรัฐ	๖,๐๐๐.๐๐	สำนักปลัด อบต.	
แผนงานเคหะและชุมชน					
๑๘	โครงการก่อสร้างถนน คสล.บริเวณที่ทำการองค์การบริหารส่วนตำบลลำภี เชื่อมต่อศูนย์พัฒนาเด็กเล็กและโรงเรียนอนุบาลลำภี หมู่ที่ ๕	เพื่ออำนวยความสะดวกให้แก่ผู้มาติดต่อราชการ	๒๘๘,๐๐๐.๐๐	กองช่าง	
๑๙	โครงการก่อสร้างถนน คสล.สายชลประทาน ๒ หมู่ที่ ๑	เพื่อให้ประชาชนสามารถเดินทางได้อย่างสะดวกปลอดภัย	๔๗๐,๐๐๐.๐๐	กองช่าง	
๒๐	โครงการก่อสร้างถนน คสล.สายบางปรู - แพรกขวา หมู่ที่ ๗	เพื่อให้ประชาชนสามารถเดินทางได้อย่างสะดวกปลอดภัย	๔๗๑,๐๐๐.๐๐	กองช่าง	
๒๑	โครงการก่อสร้างถนน คสล.สายบางปุย หมู่ที่ ๖	เพื่อให้ประชาชนสามารถเดินทางได้อย่างสะดวกปลอดภัย	๔๗๐,๐๐๐.๐๐	กองช่าง	
๒๒	โครงการปรับปรุงซ่อมแซมถนนสายป่าชุมชน หมู่ที่ ๔	เพื่อให้ประชาชนสามารถเดินทางได้อย่างสะดวกปลอดภัย	๒๘๐,๐๐๐.๐๐	กองช่าง	
๒๓	โครงการปรับปรุงซ่อมแซมถนนสายบางตอใน หมู่ที่ ๓ (จ่ายขาดเงินสะสม ครั้งที่ ๔/๒๕๖๓ ลงวันที่ ๑๘ พฤศจิกายน ๒๕๖๓)	เพื่อให้ประชาชนสามารถเดินทางได้อย่างสะดวกปลอดภัย	๔๔๐,๐๐๐.๐๐	กองช่าง	
๒๔	โครงการขยายเขตประปาหมู่บ้าน หมู่ที่ ๖ (จ่ายขาดเงินสะสม ครั้งที่ ๔/๒๕๖๓ ลงวันที่ ๑๘ พฤศจิกายน ๒๕๖๓)	เพื่อให้ประชาชนมีน้ำใช้สำหรับอุปโภค-บริโภคอย่างเพียงพอ	๑๓๑,๐๐๐.๐๐	กองช่าง	
๒๕	โครงการก่อสร้างถนน คสล.สายปลายภี หมู่ที่ ๒ (จ่ายขาดเงินสะสม ครั้งที่ ๑/๒๕๖๔ ลงวันที่ ๑๙ กุมภาพันธ์ ๒๕๖๔)	เพื่อให้ประชาชนสามารถเดินทางได้อย่างสะดวกปลอดภัย	๔๗๙,๐๐๐.๐๐	กองช่าง	

ลำดับ	โครงการ	ผลการดำเนินงาน			
		วัตถุประสงค์	งบประมาณ (บาท)	หน่วยงาน รับผิดชอบ	หมายเหตุ
๒๖	โครงการก่อสร้างถนน คสล.สายปลายภี หมู่ที่ ๔ (เงินเหลือจ่ายอุดหนุน ปี ๒๕๖๔)	เพื่อให้ประชาชนสามารถเดินทางได้อย่างสะดวกปลอดภัย	๒๘๕,๐๐๐.๐๐	กองช่าง	
๒๗	โครงการซ่อมสร้างผิวแอสฟัลท์ติกคอนกรีต ปรับปรุงด้วยยางธรรมชาติ บ้านเขี้ยวหลอด-บ้านดินเป็ด หมู่ที่ ๕-๒	เพื่อให้ประชาชนสามารถเดินทางได้อย่างสะดวกปลอดภัย	๗,๘๙๕,๐๐๐.๐๐	กองช่าง	
๒๘	โครงการปรับปรุงซ่อมแซมถนน คสล.สายสุสานรางแปด หมู่ที่ ๒	เพื่อให้ประชาชนสามารถเดินทางได้อย่างสะดวกปลอดภัย	๓๒๐,๐๐๐.๐๐	กองช่าง	
๒๙	โครงการปรับปรุงซ่อมแซมถนนสายป่าชุมชน หมู่ที่ ๔	เพื่อให้ประชาชนสามารถเดินทางได้อย่างสะดวกปลอดภัย	๒๘๐,๐๐๐.๐๐	กองช่าง	
๓๐	โครงการปรับปรุงซ่อมแซมถนนสายคลองงา หมู่ที่ ๕ (จ่ายขาดเงินสะสม ครั้งที่ ๑/๒๕๖๔ ลงวันที่ ๑๙ กุมภาพันธ์ ๒๕๖๔)	เพื่อให้ประชาชนสามารถเดินทางได้อย่างสะดวกปลอดภัย	๔๙๖,๐๐๐.๐๐	กองช่าง	
๓๑	โครงการขุดเจาะบ่อบาดาลบ้านเก่าเจ้า หมู่ที่ ๖ (จ่ายขาดเงินสะสม ครั้งที่ ๑/๒๕๖๔ ลงวันที่ ๑๙ กุมภาพันธ์ ๒๕๖๔)	เพื่อให้ประชาชนมีน้ำใช้สำหรับอุปโภค-บริโภคอย่างเพียงพอ	๒๘๐,๐๐๐.๐๐	กองช่าง	
๓๒	โครงการขุดเจาะบ่อบาดาลบ้านเก่าเจ้า หมู่ที่ ๕ (จ่ายขาดเงินสะสม ครั้งที่ ๑/๒๕๖๔ ลงวันที่ ๑๙ กุมภาพันธ์ ๒๕๖๔)	เพื่อให้ประชาชนมีน้ำใช้สำหรับอุปโภค-บริโภคอย่างเพียงพอ	๒๘๐,๐๐๐.๐๐	กองช่าง	
๓๓	โครงการก่อสร้างถนน คสล.สายเจริญการ (จ่ายขาดเงินสะสม ครั้งที่ ๒/๒๕๖๔ ลงวันที่ ๒๗ เมษายน ๒๕๖๔)	เพื่อให้ประชาชนสามารถเดินทางได้อย่างสะดวกปลอดภัย	๓๐๙,๐๐๐.๐๐	กองช่าง	
๓๔	โครงการก่อสร้างถนน คสล.สายทรายขาว หมู่ที่ ๒ (จ่ายขาดเงินสะสม ครั้งที่ ๒/๒๕๖๔ ลงวันที่ ๒๗ เมษายน ๒๕๖๔)	เพื่อให้ประชาชนสามารถเดินทางได้อย่างสะดวกปลอดภัย	๔๒๘,๐๐๐.๐๐	กองช่าง	
๓๕	โครงการก่อสร้างถนน คสล.สายศูนย์พัฒนาคุณภาพชีวิตและส่งเสริมอาชีพผู้สูงอายุ หมู่ที่ ๑ (จ่ายขาดเงินสะสม ครั้งที่ ๒/๒๕๖๔ ลงวันที่ ๒๗ เมษายน ๒๕๖๔)	เพื่อให้ประชาชนสามารถเดินทางได้อย่างสะดวกปลอดภัย	๒๖๐,๐๐๐.๐๐	กองช่าง	
๓๖	โครงการปรับปรุงซ่อมแซมถนน คสล.สายสุสานรางแปด	เพื่อให้ประชาชนสามารถเดินทางได้อย่างสะดวกปลอดภัย	๓๒๐,๐๐๐.๐๐	กองช่าง	
๓๗	โครงการปรับปรุงซ่อมแซมถนนสายบางปู หมู่ที่ ๖	เพื่อให้ประชาชนสามารถเดินทางได้อย่างสะดวกปลอดภัย	๔๕๖,๐๐๐.๐๐	กองช่าง	
รวม			๒๕,๔๔๙,๔๗๔.๔๔		

ส่วนที่ ๔

สรุปผล ข้อสังเกตและข้อเสนอแนะ

๑. สรุปผลการพัฒนาท้องถิ่นในภาพรวม

๑.๑ ความสำเร็จการพัฒนาตามยุทธศาสตร์

๑.๑.๑ ยุทธศาสตร์ที่ ๑ ยุทธศาสตร์การพัฒนาด้านโครงสร้างพื้นฐาน

➤ มีการปรับปรุงและซ่อมแซมถนนและระบบประปา เพื่อให้ประชาชนได้รับความสะดวกในการสัญจรและมีน้ำใช้เพื่อการบริโภค อุปโภค

๑.๑.๒ ยุทธศาสตร์ที่ ๒ ยุทธศาสตร์การพัฒนาด้านเศรษฐกิจ

➤ มีการส่งเสริมให้ประชาชนในตำบลมีอาชีพเสริมและมีรายได้เพิ่มมากขึ้น

๑.๑.๓ ยุทธศาสตร์ที่ ๓ ยุทธศาสตร์การพัฒนาทางการศึกษา

➤ โรงเรียนอนุบาลลำภีและศูนย์พัฒนาเด็กเล็กขององค์การบริหารส่วนตำบลลำภี เป็นสถานที่พัฒนาเด็กก่อนวัยเรียนให้มีพัฒนาการที่ดีสมวัย ซึ่งศูนย์พัฒนาเด็กเล็กฯ มีสถานที่ บุคลากร และสื่อการเรียนการสอนที่พร้อม ในการดูแลเด็กเล็กให้มีพัฒนาการสมวัน

๑.๑.๔ ยุทธศาสตร์ที่ ๔ ยุทธศาสตร์การพัฒนาด้านสังคมและสวัสดิการ

➤ ผู้สูงอายุ คนพิการและผู้ด้อยโอกาสได้รับการดูแล ช่วยเหลือ เพื่อให้มีชีวิตความเป็นอยู่ที่ดีขึ้น

➤ มีการส่งเสริมและสนับสนุนด้านสาธารณสุขให้กับประชาชนในเขตองค์การบริหารส่วนตำบลลำภี

➤ มีการส่งเสริมและสนับสนุนให้ประชาชนได้ร่วมสืบสานประเพณีของท้องถิ่น

➤ มีการส่งเสริมและสนับสนุนให้ประชาชนได้ร่วมกิจกรรมการสร้างสามัคคีในชุมชน

๑.๑.๕ ยุทธศาสตร์ที่ ๕ ยุทธศาสตร์การพัฒนาด้านสิ่งแวดล้อมและทรัพยากรธรรมชาติ

➤ ยังไม่มีผลดำเนินการ

๑.๑.๖ ยุทธศาสตร์ที่ ๖ ยุทธศาสตร์การพัฒนาด้านการเมืองการบริหาร

➤ มีการพัฒนาบุคลากรในท้องถิ่น เพื่อให้มีความรู้ความสามารถ และพัฒนาการทำงานให้มีประสิทธิภาพสูงขึ้น

➤ มีการมีกิจกรรมระดมทุน และการมีส่วนร่วมในการจัดทำแผนพัฒนาท้องถิ่น

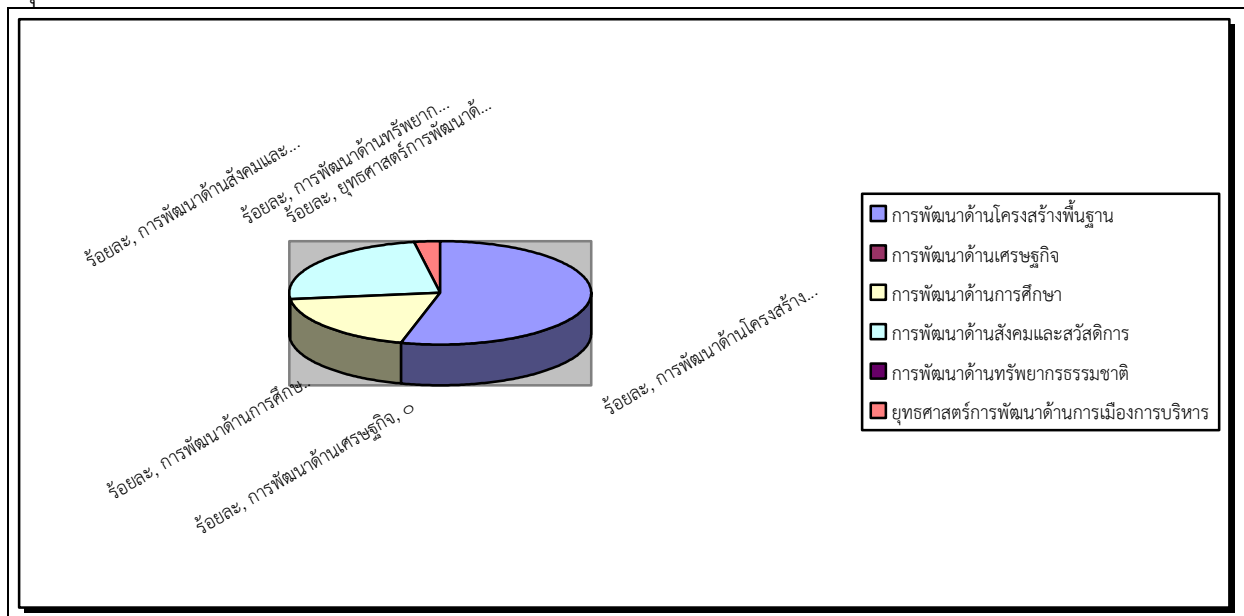
➤ มีการเพิ่มประสิทธิภาพการจัดเก็บภาษี

๑.๒ การวัดผลในเชิงปริมาณและเชิงคุณภาพ

องค์การบริหารส่วนตำบลลำภี มีการใช้จ่ายงบประมาณในการดำเนินโครงการตามข้อบัญญัติงบประมาณ โดยได้มีการก่องหน้ผูกพัน/ลงนามในสัญญา รวม ๓๗ โครงการ จำนวนเงิน ๒๕,๔๔๙,๔๗๔.๔๔ บาท มีการเบิกจ่ายงบประมาณ จำนวน ๓๒ โครงการ จำนวนเงิน ๒๓,๒๙๔,๔๗๔.๔๔ บาท สามารถจำแนกตามยุทธศาสตร์ ได้ดังนี้

ยุทธศาสตร์	โครงการที่ ก่องหน้ผูกพัน/ลงนามในสัญญา (โครงการ)	งบประมาณการก่องหน้ผูกพัน/ลงนามในสัญญา (บาท)	ร้อยละ	จำนวนโครงการที่เบิกจ่ายเงิน (โครงการ)	การเบิกจ่ายงบประมาณ (บาท)
ยุทธศาสตร์การพัฒนาทางด้านโครงสร้างพื้นฐาน	๒๐	๑๔,๖๓๘,๐๐๐.๐๐	๕๔.๐๕	๑๕	๑๒,๔๘๓,๐๐๐
ยุทธศาสตร์การพัฒนาทางด้านเศรษฐกิจ	-	-	-	-	-
ยุทธศาสตร์ทางด้านการศึกษา	๗	๒,๓๕๘,๙๙๒.๒๔	๑๘.๙๑	๗	๒,๓๕๘,๙๙๒.๒๔
ยุทธศาสตร์การพัฒนาทางด้านสังคมและสวัสดิการ	๙	๘,๓๘๑,๐๒๘.๒๐	๒๔.๓๒	๙	๘,๓๘๑,๐๒๘.๒๐
ยุทธศาสตร์การพัฒนาด้านทรัพยากรธรรมชาติและสิ่งแวดล้อม	-	-	-	-	-
ยุทธศาสตร์การพัฒนาทางด้านเมืองการบริหาร	๑	๗๑,๕๕๔.๐๐	๒.๗๒	๑	๗๑,๕๕๔.๐๐
รวม	๓๗	๒๕,๔๔๙,๔๗๔.๔๔	๑๐๐.๐๐	๓๒	๒๓,๒๙๔,๔๗๔.๔๔

สรุปผลการดำเนินงานในภาพรวม



คณะกรรมการติดตามและประเมินผลแผนพัฒนาองค์การบริหารส่วนตำบลลำภี ได้ดำเนินการติดตามและประเมินผลแผนพัฒนาท้องถิ่น (พ.ศ. ๒๕๖๑ - ๒๕๖๕) องค์การบริหารส่วนตำบลลำภี ประจำปีงบประมาณ พ.ศ. ๒๕๖๔ ซึ่งมีจำนวนทั้งสิ้น ๓๗ โครงการ งบประมาณที่ก่อหนี้ผูกพันทั้งสิ้น ๒๕,๔๔๙,๔๗๔.๔๔ บาท รายละเอียดดังนี้

ยุทธศาสตร์ที่ ๑ : การพัฒนาทางด้านโครงสร้างพื้นฐาน

มีจำนวนโครงการ ๒๐ โครงการ งบประมาณการก่อหนี้ผูกพัน ๑๔,๖๓๘,๐๐๐.๐๐ บาท

ยุทธศาสตร์ที่ ๒ : การพัฒนาทางด้านเศรษฐกิจ

มีจำนวนโครงการ - โครงการ งบประมาณการก่อหนี้ผูกพัน - บาท

ยุทธศาสตร์ที่ ๓ : การพัฒนาทางการศึกษา

มีจำนวนโครงการ ๗ โครงการ งบประมาณการก่อหนี้ผูกพัน ๒,๓๕๘,๙๙๒.๒๔ บาท

ยุทธศาสตร์ที่ ๔ : การพัฒนาทางด้านสังคมและสวัสดิการ

มีจำนวนโครงการ ๙ โครงการ งบประมาณการก่อหนี้ผูกพัน ๘,๓๘๑,๐๒๘.๒๐ บาท

ยุทธศาสตร์ที่ ๕ : การพัฒนาทางด้านทรัพยากรธรรมชาติและสิ่งแวดล้อม

มีจำนวนโครงการ - โครงการ งบประมาณการก่อหนี้ผูกพัน - บาท

ยุทธศาสตร์ที่ ๖ : การพัฒนาทางการเมืองการบริหาร

มีจำนวนโครงการ ๑ โครงการ งบประมาณการก่อหนี้ผูกพัน ๗๑,๔๕๔.๐๐ บาท

รายละเอียดโครงการในข้อบัญญัติงบประมาณองค์การบริหารส่วนตำบลลำไย ที่มีการก่อหนี้ผูกพัน/ลงนามในสัญญา มีดังนี้

ลำดับ	ยุทธศาสตร์	ชื่อโครงการ	งบตามข้อบัญญัติ (บาท)	ลงนามสัญญา (บาท)	เบิกจ่าย (บาท)	คงเหลือ (กึ่งงบประมาณ) บาท
๑	การพัฒนาด้านการเมืองการบริหาร	โครงการฝึกอบรมชุดปฏิบัติการจิตอาสาภัยพิบัติประจำองค์การบริหารส่วนตำบลลำไย	๘๐,๐๐๐	๗๑,๔๕๔.๐๐	๗๑,๔๕๔.๐๐	-
๒	การพัฒนาด้านการศึกษา	โครงการสนับสนุนค่าใช้จ่ายในการบริหารสถานศึกษา (เงินอุดหนุนสำหรับส่งเสริมศักยภาพการศึกษาท้องถิ่น)	๑๙๔,๖๐๐.๐๐	๑๙๔,๖๐๐.๐๐	๑๙๔,๖๐๐.๐๐	-
๓		โครงการสนับสนุนค่าใช้จ่ายในการบริหารสถานศึกษา (เงินอุดหนุนสำหรับสนับสนุนค่าใช้จ่ายในการจัดการศึกษา ตั้งแต่ระดับอนุบาลจนจบการศึกษาขั้นพื้นฐาน)	๑๔๑,๕๐๐.๐๐	๑๔๐,๐๐๕.๐๐	๑๔๐,๐๐๕.๐๐	-
๔		โครงการสนับสนุนค่าใช้จ่ายในการบริหารสถานศึกษา (เงินอุดหนุนสำหรับสนับสนุนค่าใช้จ่ายในการจัดการศึกษาสำหรับศูนย์พัฒนาเด็กเล็ก)	๑๓๐,๒๐๐.๐๐	๖๘,๕๕๐.๐๐	๖๘,๕๕๐.๐๐	-
๕		โครงการสนับสนุนค่าใช้จ่ายในการบริหารสถานศึกษา (เงินอุดหนุนสำหรับสนับสนุนอาหารกลางวัน)	๓๙๖,๐๐๐.๐๐	๒๗๕,๘๘๐.๐๐	๒๗๕,๘๘๐.๐๐	-
๖		โครงการจัดซื้ออาหารเสริม (นม)	๗๔๗,๓๑๘.๐๐	๖๒๗,๓๐๗.๒๔	๖๒๗,๓๐๗.๒๔	-
๗		เงินอุดหนุนสำหรับสนับสนุนโครงการอาหารกลางวัน (โรงเรียนนิตมสร้างตนเอง ๒)	๔๘๐,๐๐๐.๐๐	๔๐๕,๙๒๐.๐๐	๔๐๕,๙๒๐.๐๐	-
๘		เงินอุดหนุนสำหรับสนับสนุนโครงการอาหารกลางวัน (โรงเรียนวัดช้างนอน)	๗๒๐,๐๐๐.๐๐	๖๔๖,๗๔๐.๐๐	๖๔๖,๗๔๐.๐๐	-
๙	การพัฒนาด้านสังคมและสวัสดิการ	โครงการป้องกันและควบคุมโรคไข้เลือดออก	๔๐,๐๐๐.๐๐	๙,๔๐๕.๒๐	๙,๔๐๕.๒๐	-
๑๐		โครงการสัตว์ปลอดโรค คนปลอดภัยจากโรคพิษสุนัขบ้า	๔๐,๐๐๐.๐๐	๑๘,๓๔๖.๐๐	๑๘,๓๔๖.๐๐	-
๑๑		โครงการจัดงานวันแม่บ้าน อบต.ลำไย สตรีสัมพันธ์	๕๐,๐๐๐.๐๐	๔๙,๙๖๐.๐๐	๔๙,๙๖๐.๐๐	-
๑๒		โครงการแข่งขันกีฬาสามัคคีสัมพันธ์ด้านกีฬาเสฟติด	๓๐๐,๐๐๐.๐๐	๔๔,๗๗๔.๐๐	๔๔,๗๗๔.๐๐	-
๑๓		โครงการจัดงานประเพณีลอยกระทง	๓๐,๐๐๐.๐๐	๒๙,๖๔๓.๐๐	๒๙,๖๔๓.๐๐	-
๑๔		โครงการเงินอุดหนุนกองทุนหลักประกันสุขภาพตำบลลำไย	๑๐๐,๐๐๐.๐๐	๑๐๐,๐๐๐.๐๐	๑๐๐,๐๐๐.๐๐	-

ลำดับ	ยุทธศาสตร์	ชื่อโครงการ	งบตามข้อบัญญัติ (บาท)	ลงนามสัญญา (บาท)	เบิกจ่าย (บาท)	คงเหลือ (กัณบประมาณ) บาท
๑๕	การพัฒนาด้านการเมืองการบริหาร	โครงการอุดหนุนค่าใช้จ่ายสำหรับสนับสนุนการสร้างหลักประกันรายได้ให้แก่ผู้สูงอายุ (เบี้ยยังชีพผู้สูงอายุ)	๗,๐๐๐,๐๐๐.๐๐	๖,๖๐๗,๓๐๐.๐๐	๖,๖๐๗,๓๐๐.๐๐	-
๑๖		โครงการอุดหนุนค่าใช้จ่ายสำหรับสนับสนุนการสร้างหลักประกันรายได้ให้แก่ผู้สูงพิการ (เบี้ยยังชีพผู้พิการ)	๑,๕๑๕,๖๐๐.๐๐	๑,๕๑๕,๖๐๐.๐๐	๑,๕๑๕,๖๐๐.๐๐	-
๑๗		โครงการอุดหนุนค่าใช้จ่ายสำหรับสนับสนุนการสร้างหลักประกันรายได้ให้แก่ผู้ป่วยเอดส์ (เบี้ยยังชีพผู้ป่วยเอดส์)	๖,๐๐๐.๐๐	๖,๐๐๐.๐๐	๖,๐๐๐.๐๐	-
๑๘	การพัฒนาด้านโครงสร้างพื้นฐาน	โครงการก่อสร้างถนน คสล.บริเวณที่ทำการองค์การบริหารส่วนตำบลลำภี เชื่อมต่อศูนย์พัฒนาเด็กเล็กและโรงเรียนอนุบาลลำภี หมู่ที่ ๓	๓๐๕,๐๐๐.๐๐	๒๘๘,๐๐๐.๐๐	- (กัณเงิน)	๒๘๘,๐๐๐
๑๙		โครงการก่อสร้างถนน คสล.สายชลประทาน ๒ หมู่ที่ ๑	๔๗๐,๐๐๐.๐๐	๔๗๐,๐๐๐.๐๐	- (กัณเงิน)	๔๗๐,๐๐๐
๒๐		โครงการก่อสร้างถนน คสล.สายบางปรุ-แพรกชวา หมู่ที่ ๗	๔๗๐,๐๐๐.๐๐	๔๗๐,๐๐๐.๐๐	- (กัณเงิน)	๔๗๐,๐๐๐
๒๑		โครงการก่อสร้างถนน คสล.สายบางปุย หมู่ที่ ๖	๔๗๐,๐๐๐.๐๐	๔๗๐,๐๐๐.๐๐	- (กัณเงิน)	๔๗๐,๐๐๐
๒๒		โครงการปรับปรุงซ่อมแซมถนนสายป่าชุมชน หมู่ที่ ๔	๒๘๐,๐๐๐.๐๐	๒๘๐,๐๐๐.๐๐	๒๘๐,๐๐๐.๐๐	-
๒๓		โครงการปรับปรุงซ่อมแซมถนนสายบางตอโน หมู่ที่ ๓	๔๘๘,๐๐๐.๐๐	๔๔๐,๐๐๐.๐๐	๔๔๐,๐๐๐.๐๐	-
๒๔		โครงการขยายเขตประปาหมู่บ้าน หมู่ที่ ๖	๑๓๑,๐๐๐.๐๐	๑๓๑,๐๐๐.๐๐	๑๓๑,๐๐๐.๐๐	-
๒๕		โครงการก่อสร้างถนน คสล.สายปลายภี หมู่ที่ ๒	๔๘๑,๐๐๐.๐๐	๔๗๙,๐๐๐.๐๐	๔๗๙,๐๐๐.๐๐	-
๒๖		โครงการก่อสร้างถนน คสล.สายปลายภี หมู่ที่ ๔	๒๘๕,๐๐๐.๐๐	๒๘๕,๐๐๐.๐๐	๒๘๕,๐๐๐.๐๐	-
๒๗		โครงการซ่อมสร้างผิวแอสฟัลต์ติกคอนกรีต ปรับปรุงด้วยยางธรรมชาติบ้านเขี้ยวหลอด-บ้านดินเบ็ด หมู่ที่ ๕-๒	๘,๑๘๐,๐๐๐.๐๐	๗,๘๙๕,๐๐๐.๐๐	๗,๘๙๕,๐๐๐.๐๐	-
๒๘		โครงการปรับปรุงซ่อมแซมถนน คสล.สายสุสานรางแปด หมู่ที่ ๒	๓๒๓,๐๐๐.๐๐	๓๒๐,๐๐๐.๐๐	๓๒๐,๐๐๐.๐๐	-
๒๙		โครงการปรับปรุงซ่อมแซมถนนสายป่าชุมชน หมู่ที่ ๔	๒๘๐,๐๐๐.๐๐	๒๘๐,๐๐๐.๐๐	๒๘๐,๐๐๐.๐๐	-
๓๐		โครงการปรับปรุงซ่อมแซมถนนสายคลองงา หมู่ที่ ๕	๔๙๖,๐๐๐.๐๐	๔๙๖,๐๐๐.๐๐	๔๙๖,๐๐๐.๐๐	-
๓๑	โครงการขุดเจาะบ่อบาดาลบ้านแก้ว หมู่ที่ ๖	๒๘๒,๐๐๐.๐๐	๒๘๐,๐๐๐.๐๐	๒๘๐,๐๐๐.๐๐	-	

ลำดับ	ยุทธศาสตร์	ชื่อโครงการ	งบตามข้อบัญญัติ	ลงนามสัญญา	เบิกจ่าย	คงเหลือ
๓๒	การพัฒนาäänโครงสร้างพื้นฐาน	โครงการขุดเจาะบ่อนบาดาลบ้านเก่าเจ้า หมู่ที่ ๕	๒๘๒,๐๐๐.๐๐	๒๘๐,๐๐๐.๐๐	๒๘๐,๐๐๐.๐๐	-
๓๓		โครงการก่อสร้างถนน คสล.สายเจริญการ	๓๓๐,๐๐๐.๐๐	๓๐๙,๐๐๐.๐๐	๓๐๙,๐๐๐.๐๐	-
๓๔		โครงการก่อสร้างถนน คสล.สายทรายขาว หมู่ที่ ๒	๔๓๐,๐๐๐.๐๐	๔๒๘,๐๐๐.๐๐	๔๒๘,๐๐๐.๐๐	-
๓๕		โครงการก่อสร้างถนน คสล.สายศูนย์พัฒนาคุณภาพชีวิตและส่งเสริมอาชีพผู้สูงอายุ หมู่ที่ ๑	๒๖๐,๐๐๐.๐๐	๒๖๐,๐๐๐.๐๐	๒๖๐,๐๐๐.๐๐	-
๓๖		โครงการปรับปรุงซ่อมแซมถนน คสล.สายสุสานรางแปด	๓๒๓,๐๐๐.๐๐	๓๒๐,๐๐๐.๐๐	๓๒๐,๐๐๐.๐๐	-
๓๗		โครงการปรับปรุงซ่อมแซมถนนสายบางปุย	๔๕๗,๐๐๐.๐๐	๔๕๖,๐๐๐.๐๐	- (ก้นเงิน)	๔๕๖,๐๐๐.๐๐
รวมทั้งสิ้น			๒๖,๙๖๑,๖๑๘.๐๐	๒๕,๔๔๙,๔๗๔.๐๐	๒๓,๒๙๔,๔๗๔.๔๔	

สรุป

โครงการตามแผนปี ๒๕๖๔ จำนวน ๒๒๓ โครงการ
โครงการที่ได้รับการจัดสรรเงิน จำนวน ๓๗ โครงการ
ดำเนินการแล้วเสร็จ ๓๒ โครงการ (ร้อยละ ๘๖.๔๘)
อยู่ระหว่างดำเนินการ ๕ โครงการ (ร้อยละ ๑๓.๕๒)
งบประมาณตามแผน ปี ๒๕๖๔
งบประมาณที่ได้รับตามข้อบัญญัติ จำนวน ๒๖,๙๖๑,๖๑๘.๐๐ บาท
งบประมาณที่เบิกจ่ายไป จำนวน ๒๕,๔๔๙,๔๗๔.๐๐ บาท (ร้อยละ ๙๔.๓๙)

๒. ปัญหา อุปสรรค และข้อเสนอแนะในการจัดทำแผนพัฒนาท้องถิ่นในอนาคต

๒.๑ ปัญหาและอุปสรรคในการดำเนินงานขององค์การบริหารส่วนตำบล มีดังนี้

ปัญหา

- ๑) เครื่องมือ เครื่องใช้ เทคโนโลยีในการทำงานยังมีไม่เพียงพอต่อการดำเนินการ
- ๒) ประชาชนในเขตองค์การบริหารส่วนตำบลมีปัญหาที่จะต้องแก้ไขอยู่เป็นจำนวนมากแต่งบประมาณมีจำนวนจำกัด

อุปสรรค

- ๑) อำนาจหน้าที่ขององค์การบริหารส่วนตำบลมีข้อจำกัดตามระเบียบ ทำให้ไม่สามารถดำเนินการแก้ปัญหาความต้องการของประชาชนในบางเรื่องได้

๒.๒ ปัญหาและอุปสรรคในการติดตามและประเมินผลแผนพัฒนา มีดังนี้

ปัญหา

- ๑) องค์การบริหารส่วนตำบลลำภีไม่สามารถนำโครงการที่มีอยู่แผนพัฒนาท้องถิ่นไปบรรจุในข้อบัญญัติงบประมาณรายจ่ายประจำปีได้ครบทุกโครงการ

อุปสรรค

- ๑) องค์การบริหารส่วนตำบลลำภี มีงบประมาณไม่เพียงพอต่อการดำเนินการแก้ไขปัญหาและความต้องการของประชาชนในชุมชนได้ทั้งหมด

๒) องค์การบริหารส่วนตำบลลำภีตั้งงบประมาณในการดำเนินการตามภารกิจแต่ละด้านบางรายการยังไม่เพียงพอและบางรายการมากเกินไป ทำให้ต้องโอนเพิ่ม โอนลด และตั้งจ่ายรายการใหม่

- ๓) สภาพภูมิอากาศในปัจจุบันมีผลต่อการดำเนินกิจกรรม/โครงการ

๓. ข้อเสนอแนะ

เพื่อให้การดำเนินงานขององค์การบริหารส่วนตำบลลำภี มีระดับความสำเร็จที่สามารถบรรลุวัตถุประสงค์และเป้าหมายที่วางไว้และประชาชนมีความพึงพอใจสูงสุด จึงมีข้อเสนอแนะ ดังนี้

๓.๑ การดำเนินงานขององค์การบริหารส่วนตำบล

๑) การจัดทำแผนพัฒนาท้องถิ่นควรพิจารณาใช้แผนยุทธศาสตร์การพัฒนามาเป็นกรอบในการจัดทำแผนพัฒนาท้องถิ่นและให้มีความสอดคล้องกัน

๒) การจัดทำแผนพัฒนาท้องถิ่นควรพิจารณางบประมาณและคำนึงถึงสถานะการคลังในการพิจารณาโครงการ/กิจกรรมที่จะบรรจุในแผนพัฒนาท้องถิ่น

๓) ควรเร่งรัดให้มีการดำเนินโครงการ/กิจกรรมที่ตั้งในข้อบัญญัติงบประมาณรายจ่ายให้สามารถดำเนินการได้ในปีงบประมาณนั้น

๔) องค์การบริหารส่วนตำบลควรพิจารณาตั้งงบประมาณให้เพียงพอและเหมาะสมกับกับภารกิจ แต่ละด้านที่จะต้องดำเนินการซึ่งจะช่วยลดปัญหาในการโอนเพิ่ม โอนลด โอนตั้งจ่ายรายการใหม่

๕) เนื่องจากการแพร่ระบาดของโรคติดเชื้อไวรัสโคโรนา ๒๐๑๙ (COVID-๑๙) ส่งผลกระทบต่อหน่วยงานต่างๆ ทั้งภาครัฐ ภาคเอกชน ต่างชะลอการดำเนินงานเพื่อลดการแพร่ระบาด และความเสี่ยงจากการติดเชื้อ ดังนั้น จึงทำการดำเนินงานบางโครงการเกิดความล่าช้า หรือต้องงดการจัดกิจกรรม องค์กรที่ดี บางโครงการที่ไม่เข้าข่ายที่ทำให้เกิดความเสี่ยงก็สามารถดำเนินการได้

๖) เนื่องจากนโยบายรัฐบาลเลื่อนการจัดเก็บรายได้ที่จัดเก็บเอง โดยเฉพาะภาษีที่ดินและสิ่งปลูกสร้างจากเดือนเมษายน เป็นเดือนสิงหาคม ทำให้องค์การบริหารส่วนตำบลลำภี ไม่สามารถจัดเก็บรายได้ตามเป้าหมาย ส่งผลกระทบต่อการจัดซื้อจัดจ้าง

๗) ประชาชนมีความต้องการบริการสาธารณะ ซึ่งความต้องการดังกล่าวมีเป็นจำนวนมาก ทำให้งบประมาณไม่เพียงพอต่อการดำเนินการแก้ไขปัญหา และไม่สามารถบรรจุโครงการ/กิจกรรมในข้อบัญญัติงบประมาณรายจ่ายได้ครบทุกโครงการตามสภาพปัญหาและความต้องการได้

๓.๒ การบริการประชาชน

- ๑) ควรประชาสัมพันธ์ข้อมูลข่าวสารต่างๆ ให้ครอบคลุมในพื้นที่
- ๒) ควรพิจารณาจัดบริการประชาชนในเชิงรุกมากขึ้น เพื่อให้ประชาชนได้รับความสะดวก รวดเร็วและถูกต้อง ในการบริการขององค์การบริหารส่วนตำบลลำไย

ภาคผนวก

๑. โครงการสัตว์ปลอดโรค คนปลอดภัย จากโรคพิษสุนัขบ้า



๒. โครงการฝึกอบรมชุดปฏิบัติการจิตอาสาภัยพิบัติประจำองค์กรปกครองส่วนท้องถิ่น



๓. โครงการวันแม่บ้าน อบต.ลำภี สตรีสัมพันธ์



๔. โครงการจัดงานประเพณีวันลอยกระทง



๕. โครงการสำรวจข้อมูลจำนวนสัตว์และขึ้นทะเบียนสัตว์ตามโครงการสัตว์ปลอดโรคคนปลอดภัยจากโรคพิษสุนัขบ้า



๖. โครงการป้องกันและควบคุมโรคไข้เลือดออก

